

BOLETÍN MENSUAL DICIEMBRE 2025

# **COSTO DE LA CANASTA BÁSICA DE ALIMENTOS SEGÚN CLASIFICACIÓN NOVA**



FACULTAD DE ADMINISTRACIÓN Y ECONOMÍA



Observatorio del Contexto Económico

## Boletín Mensual: Costo de la Canasta Básica de Alimentos según clasificación de alimentos NOVA

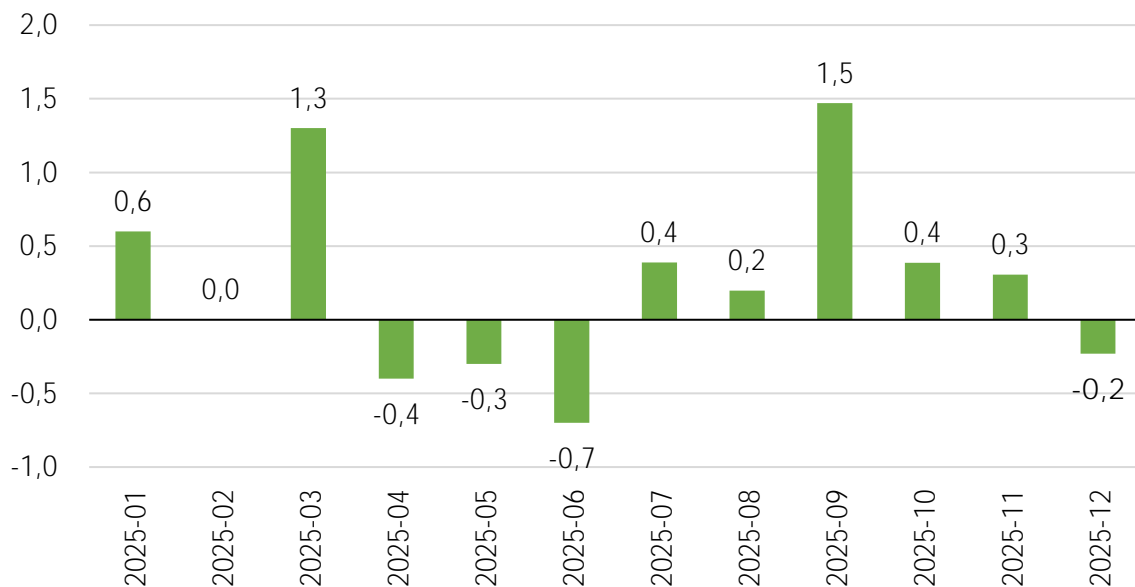
Diciembre 2025

Proyecciones CBA diciembre 2025
Variación mensual
-0,2
Variación anual
3,0

La Canasta Básica de Alimentos (CBA) en Chile está compuesta por un conjunto de alimentos que cumplen con un requisito nutricional mínimo (2.000 calorías) para satisfacer las necesidades básicas de una persona o familia dado los patrones de consumo de la población. El valor monetario de la CBA sirve como un punto de referencia para establecer políticas públicas y definir el cálculo mensual de la línea de pobreza y de la pobreza extrema.

Proyecciones de las variaciones de la CBA de diciembre 2025: Detalle por división							
Alimentos Naturales		Ingredientes culinarios		Alimentos procesados		Alimentos ultra procesados	
Mensual	12 meses	Mensual	12 meses	mensual	12 meses	mensual	12 meses
-0,5	1,4	0,8	0,4	0,0	4,6	0,2	6,1

Figura 1  
Variación mensual (%)



Fuente: Elaboración propia a partir de Canasta Básica de Alimentos del MDSF.

Nota: Dato del último mes corresponde a una estimación.

## I. Evolución del valor de la Canasta Básica de Alimentos según la clasificación de alimentos NOVA

La clasificación de alimentos NOVA reconocida por la Organización Mundial de la Salud y que se aplica a la CBA considera 4 divisiones<sup>1</sup>: i) Alimentos naturales y mínimamente procesados, ii) Ingredientes culinarios, iii) Productos procesados y iv) Productos ultra procesados.

En la Tabla 1 se observa que la variación estimada de la CBA para el mes de diciembre es de -0,2% mensual. Las cifras presentadas en la Tabla 1 muestran que dos de las cuatro divisiones de alimentos presentan aumentos en términos mensuales. Los Alimentos Naturales – aquellos alimentos más saludables – presenta una disminución de 0,5% con respecto al mes de noviembre. La división de los Ingredientes Culinarios – aquellos bienes como la harina, el aceite y el azúcar – muestra una expansión con respecto al mes anterior de 0,8%. Por su parte, los Alimentos Procesados - alimentos que conservan la mayoría de los componentes del alimento original, pero su procesamiento para conservación los desequilibra nutricionalmente – no registran variación respecto al mes previo. Los Alimentos Ultra Procesados - alimentos con gran aporte calórico y bajo valor nutricional – registran un aumento mensual de 0,2%.

Tabla 1  
Variaciones e incidencias por división, diciembre 2025

División	Variación (%)		Incidencia (pp.)	
	Mensual	12 meses	Mensual	12 meses
Alimentos Naturales	-0,5	1,4	-0,28	0,77
Ingredientes Culinarios	0,8	0,4	0,03	0,02
Alimentos Procesados	0,0	4,6	-0,01	1,07
Alimentos Ultra Procesados	0,2	6,1	0,03	1,18
<b>CBA Total</b>	-0,2	3,0		

Fuente: Elaboración propia a partir de Canasta Básica de Alimentos del MDSF y el IPC del INE.

La división de Alimentos naturales incide 0,28 pp a la baja en la variación mensual de la CBA, seguido por la división de Alimentos Procesados con una

<sup>1</sup> Revisar Informe N° 21: Evolución del costo de la canasta básica de alimentos según el grado de procesamiento industrial. OCEC UDP.

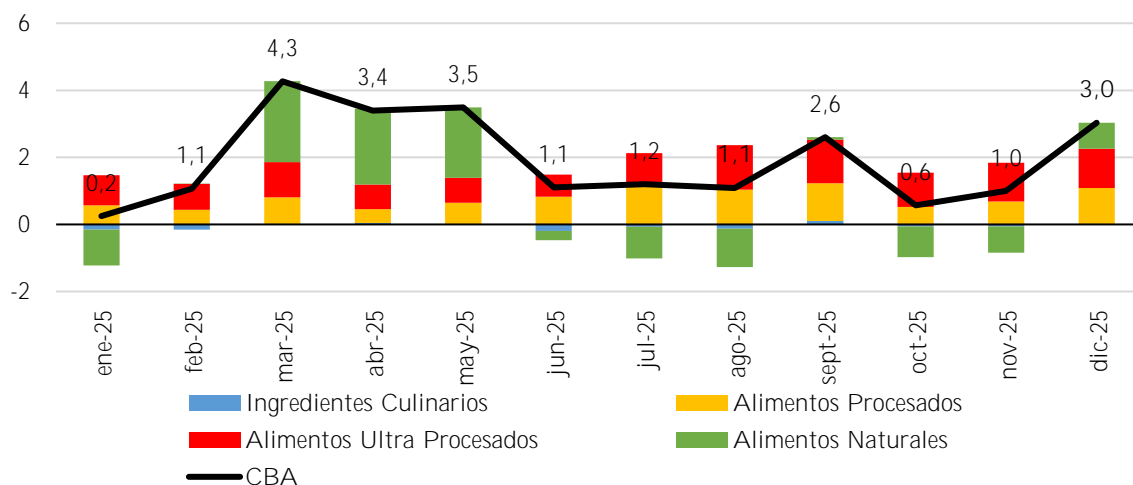
incidencia negativa de 0,01 pp. De esta forma, la disminución mensual de la CBA se debe a dos de las cuatro divisiones de alimentos de la canasta, donde destaca la caída en los alimentos más saludables.

En términos anuales, la división de Alimentos Ultra Procesados presenta el mayor incremento, con un alza de 6,1%, seguida de la división de Alimentos Procesados, con un alza interanual de 4,6%. Asimismo, la división de Alimentos Naturales registra la variación anual negativa de 1,4%, seguida por Ingredientes Culinarios con una caída de 0,4% anual.

En la Figura 2, se puede observar un alza en los precios de los alimentos que componen la CBA respecto al año anterior. En noviembre de 2025, la variación anual de la CBA fue de 1% y, en diciembre de 2025, la variación estimada es de 3%, por lo que el alza del valor de la CBA presenta una aceleración respecto al mes previo.

La división con mayor incidencia anual al alza corresponde a Alimentos Ultra Procesados (1,18 pp), seguida de los Alimentos Procesados, es decir, productos que, si bien entregan un alto aporte calórico, tienen bajo valor nutricional, son adictivos y pueden generar malos hábitos de alimentación como el completo, el chocolate y las bebidas, que registran una incidencia al alza de 1,07 pp. Por su parte, los Alimentos Naturales registran una incidencia positiva de 0,77 pp.

Figura 2  
 Incidencia en la variación anual del costo de la Canasta Básica de Alimentos  
 (porcentaje)



Fuente: Elaboración propia a partir de Canasta Básica de Alimentos del MDSF y el IPC del INE.

Nota: Dato del último mes corresponde a una estimación.

En relación con la evolución anual del valor de la Canasta Básica de Alimentos, la división de Alimentos Naturales, reconocida por su carácter más saludable, aumenta luego de dos meses consecutivos de contracciones interanuales, pasando de una disminución anual de 1,4% en noviembre de 2025 a un alza de 1,4% en diciembre del mismo año. Esta misma dinámica se observa en los Ingredientes Culinarios, que registraron una variación interanual de -1,5% en noviembre y luego una ligera alza de 0,4% en diciembre. Por su parte, los Alimentos Ultra Procesados, se mantiene como la división con mayores incrementos interanuales, registrando un alza anual de 6,1% tanto en noviembre como diciembre. Así, los Alimentos Ultra Procesados concretan 5 meses siendo la división con mayores alzas anuales. En tanto, los Alimentos Procesados, como el jamón, la mantequilla y el queso crema, presentaron una aceleración, pasando de una variación anual de 2,9% en noviembre a una variación de 4,6% anual en diciembre. En términos generales, las cuatro divisiones presentan aumentos en términos anuales y la mayor incidencia al alza corresponde a alimentos que tienen un bajo aporte nutricional. Con todo, la variación anual de la CBA es de 3% en diciembre de 2025.

## II. Zoom a productos

En la Tabla 2, se muestran la estimación para los productos de la CBA que tuvieron una mayor variación mensual de la canasta, ya sea positiva o negativa y se clasifican de acuerdo con las categorías de alimentos del criterio NOVA.

En este caso, se observa una predominancia de Alimentos Naturales, dentro de los alimentos de mayor y menor variación intermensual. De esta forma, los alimentos con mayores disminuciones intermensuales son el tomate, con una caída de 12,4%, el zapallo con -4,2% mensual, la harina de trigo con -3,3%, el plátano con -2,7%, y la merluza fresca o refrigerada con una caída mensual de 2,4%. Por el otro, los alimentos que más incrementaron su valor en diciembre en términos mensuales son el limón con 13,9%, la manzana con 6,4%, el azúcar con 3,1%, la carne de pavo molida con 2,9%, y la chuleta de cerdo centro o vetada con 2,4% mensual.

Tabla 2  
 Clasificación de alimentos con mayor variación mensual de la CBA  
 diciembre 2025

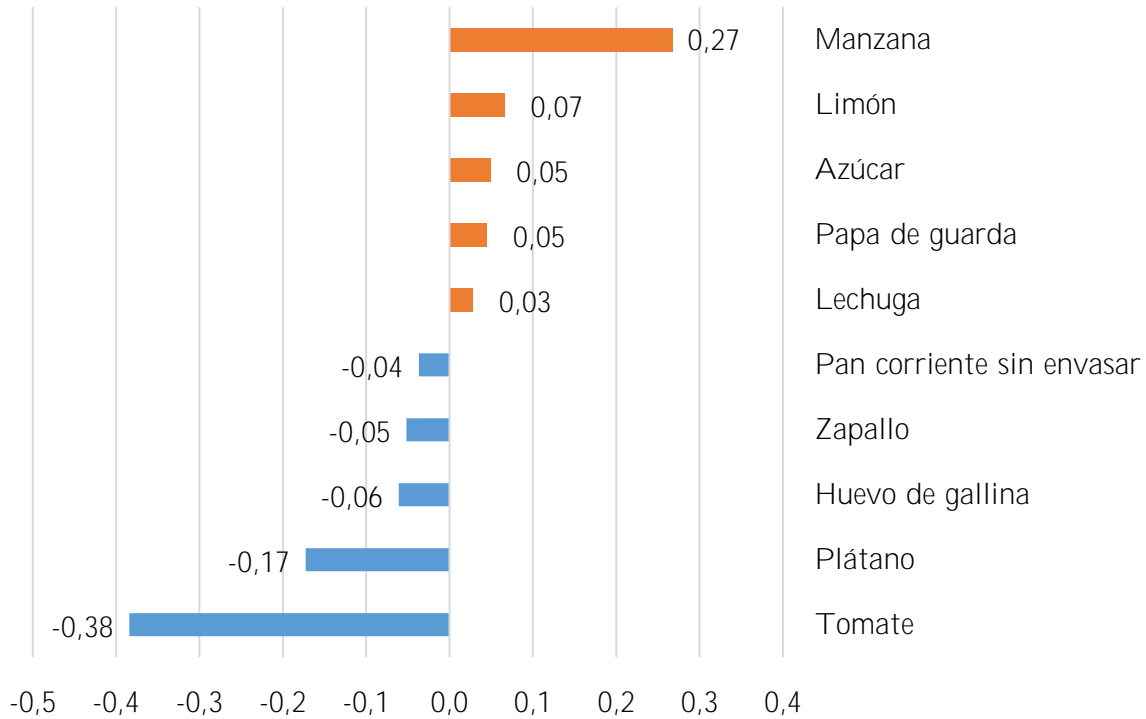
Producto	Variación mensual (%)	Clasificación
Tomate	-12,4	Alimentos Naturales
Zapallo	-4,2	Alimentos Naturales
Harina de trigo	-3,3	Ingredientes Culinarios
Plátano	-2,7	Alimentos Naturales
Merluza fresca o refrigerada	-2,4	Alimentos Naturales
Chuleta de cerdo centro o vetada	2,4	Alimentos Naturales
Carne de pavo molida	2,9	Alimentos Naturales
Azúcar	3,1	Ingredientes Culinarios
Manzana	6,4	Alimentos Naturales
Limón	13,9	Alimentos Naturales

Fuente: Elaboración propia a partir de Canasta Básica de Alimentos del MDSF y el IPC del INE.

En cuanto a incidencia, el tomate fue el producto con la mayor incidencia negativa en la variación de la CBA entre noviembre y diciembre de 2025, aportando 0,38 puntos porcentuales (pp) de baja en el costo de la CBA (Figura 3). Le sigue el plátano con una incidencia de 0,17 pp y el huevo de gallina con una incidencia a la baja en 0,06 pp en el costo de la CBA.

Entre los productos que ejercieron una mayor incidencia al alza sobre la variación mensual de la CBA, se encuentran la manzana y el limón, los cuales registran una incidencia positiva de 0,27 pp y 0,07 pp, respectivamente. Le siguen el azúcar, la papa de guarda y la lechuga, los cuales suman una incidencia mensual de 0,13 pp a la baja, contribuyendo a aminorar el costo de la CBA.

Figura 3  
 Productos con mayor incidencia positiva y negativa en la variación  
 mensual de la CBA en diciembre 2025



Fuente: Elaboración propia a partir de Canasta Básica de Alimentos del MDSF y el IPC del INE.



## Referencias

Base de datos del Índice del Precio al Consumidor del Instituto Nacional de Estadística.

Informe N° 21: Evolución del costo de la canasta básica de alimentos según el grado de procesamiento industrial. OCEC UDP.

Observatorio Social. Informes Valor de la Canasta Básica de Alimentos y Líneas de Pobreza. Ministerio de Desarrollo Social.

Organización Panamericana de la Salud. Clasificación de los alimentos y sus implicaciones en la salud. Organización Mundial de la Salud.



## Anexo

### Variación mensual y anual por división y producto

Producto	Variación mensual (%)	Variación anual (%)
División: Alimentos Naturales	-0,5	1,4
Agua mineral	-0,5	16,8
Arroz	-2,1	-9,3
Asiento	0,8	9,9
Avena	0,0	1,8
Carne de pavo molida	2,9	22,2
Carne molida	0,8	9,9
Cebolla nueva	1,4	5,4
Choclo congelado	0,2	10,4
Choritos frescos o refrigerados en su concha	-2,0	0,7
Chuleta de cerdo centro o vetada	2,4	4,9
Costillar de cerdo	2,4	4,9
Huevo de gallina	-1,8	8,8
Leche en polvo entera instantánea	0,5	8,6
Leche líquida entera	-0,6	5,5
Lechuga	1,5	8,6
Lenteja	0,3	2,1
Limón	13,9	1,6
Manzana	6,4	2,6
Merluza fresca o refrigerada	-2,4	3,7
Palta	1,6	-8,4
Papa de guarda	1,7	-34,4
Pechuga de pollo	-1,0	3,2
Plátano	-2,7	11,7
Pollo entero	-1,0	3,2
Poroto	0,3	2,1
Pulpa de cerdo	2,4	4,9
Pulpa de cordero fresco o refrigerado	0,5	7,8
Té corriente (según establecimiento) - para desayuno	0,8	7,2
Te para preparar	-1,0	-3,3
Tomate	-12,4	2,9
Trutro de pollo	-1,0	3,2
Yogurt	0,6	5,0
Zanahoria	-1,6	-11,5
Zapallo	-4,2	10,4

Producto	Variación mensual (%)	Variación anual (%)
División: Ingredientes culinarios	0,8	0,4
Aceite vegetal combinado o puro	-0,1	2,6
Azúcar	3,1	-0,7
Harina de trigo	-3,3	-3,0

Producto	Variación mensual (%)	Variación anual (%)
División: Alimentos Procesados	0,0	4,6
Aliado (jamón queso) o Barros Jarpa - para once	0,8	7,2
Empanada de horno	-1,2	0,3
Entrada (ensalada o sopa) - para almuerzo	0,8	7,2
Espiral	-0,9	-2,0
Jamón de cerdo	0,4	10,7
Jurel en conserva	0,7	2,7
Maní salado	-0,5	1,4
Mantequilla con sal	1,6	3,4
Pan corriente sin envasar	-0,3	4,0
Quesillo y queso fresco con sal	-0,2	5,1
Queso crema	-0,2	5,1
Queso Gouda	-0,2	5,1
Sucedáneo de café	0,8	19,0
Surtido en conserva	0,6	9,6
Tostadas (palta o mantequilla o mermelada o mezcla de estas) - para desayuno	0,8	7,2

Producto	Variación mensual (%)	Variación anual (%)
División: Alimentos ultra procesados	0,2	6,1
Bebida energizante	-0,5	2,3
Bebida gaseosa tradicional	-1,1	5,5
Biscochos dulces y medialunas - para desayuno	0,8	7,2
Caramelo	1,3	4,8
Chocolate	0,5	12,8
Colación o menú del día o almuerzo ejecutivo	0,8	7,2
Completo	0,8	7,2
Galleta dulce	-0,4	10,3
Galleta no dulce	-0,4	10,3
Helado familiar un sabor	0,1	7,8
Jugo líquido	0,4	1,9
Longaniza	0,4	8,9
Margarina	0,2	3,1
Néctar líquido	0,4	1,9
Papas fritas	-1,2	0,3
Pate	0,4	10,7
Plato de fondo - para almuerzo	0,8	7,2
Pollo asado entero	-1,2	0,3
Postre - para almuerzo	0,8	7,2
Prepizza familiar	-2,4	4,4
Promoción de comida rápida	0,8	7,2
Refresco en polvo	-0,3	12,7
Refresco isotónico	-0,5	2,3
Salchicha y vienesa de ave	0,4	8,9
Salchicha y vienesa tradicional	0,4	8,9
Salsa de tomate	0,2	1,6
Torta 15 o 20 personas	0,2	7,5

Fuente: Elaboración propia a partir de Canasta Básica de Alimentos del MDSF y el IPC del INE.



El contenido de esta publicación no refleja necesariamente la opinión de la FAE UDP.

FACULTAD DE ADMINISTRACIÓN Y ECONOMÍA



Observatorio del Contexto Económico