

BOLETÍN MENSUAL NOVIEMBRE 2025

# **COSTO DE LA CANASTA BÁSICA DE ALIMENTOS SEGÚN CLASIFICACIÓN NOVA**



FACULTAD DE ADMINISTRACIÓN Y ECONOMÍA



Observatorio del Contexto Económico

## Boletín Mensual: Costo de la Canasta Básica de Alimentos según clasificación de alimentos NOVA

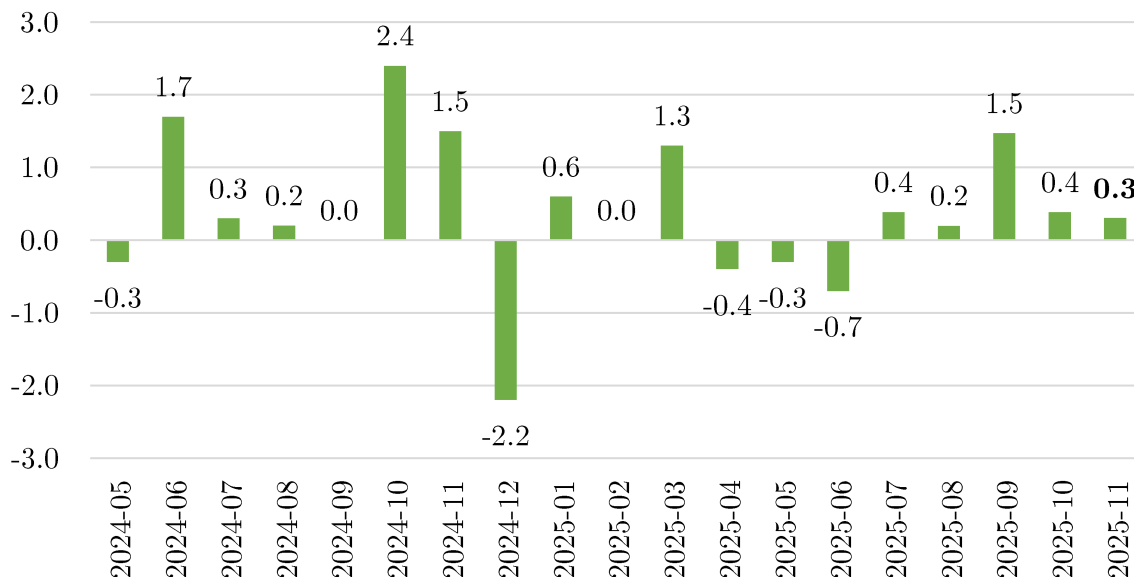
Noviembre 2025

Proyecciones CBA noviembre 2025
Variación mensual
0,3%
Variación anual
1,0%

La Canasta Básica de Alimentos (CBA) en Chile está compuesta por un conjunto de alimentos que cumplen con un requisito nutricional mínimo (2.000 calorías) para satisfacer las necesidades básicas de una persona o familia dado los patrones de consumo de la población. El valor monetario de la CBA sirve como un punto de referencia para establecer políticas públicas y definir el cálculo mensual de la línea de pobreza y de la pobreza extrema.

Proyecciones de las variaciones de la CBA de noviembre 2025: Detalle por división							
Alimentos Naturales		Ingredientes culinarios		Alimentos procesados		Alimentos ultra procesados	
Mensual	12 meses	Mensual	12 meses	mensual	12 meses	mensual	12 meses
-0,2%	-1,4%	-0,7%	-1,5%	1,4%	2,9%	0,4%	6,1%

**Figura 1**  
Variación mensual (%)



Fuente: Elaboración propia a partir de Canasta Básica de Alimentos del MDSF.

Nota: Dato del último mes corresponde a una estimación.

## I. Evolución del valor de la Canasta Básica de Alimentos según la clasificación de alimentos NOVA

La clasificación de alimentos NOVA reconocida por la Organización Mundial de la Salud y que se aplica a la CBA considera 4 divisiones<sup>1</sup>: i) Alimentos naturales y mínimamente procesados, ii) Ingredientes culinarios, iii) Productos procesados y iv) Productos ultra procesados.

En la Tabla 1 se observa que la estimación de la CBA para el mes de noviembre. Las cifras presentadas en la Tabla 1 muestran que dos de las cuatro divisiones de alimentos presentan aumentos en términos mensuales. Los Alimentos naturales – aquellos alimentos más saludables – presenta una leve disminución de 0,2% con respecto al mes de octubre. La división de los Ingredientes culinarios – aquellos bienes como la harina, el aceite y el azúcar – muestra una caída con respecto al mes anterior de 0,7%. Por su parte, los Alimentos procesados - alimentos que conservan la mayoría de los componentes del alimento original, pero su procesamiento para conservación los desequilibra nutricionalmente - muestran una variación mensual al alza de 1,4%. Los Alimentos ultra procesados - alimentos con gran aporte calórico y bajo valor nutricional – registran un aumento mensual de 0,4%.

**Tabla 1**  
**Variaciones e incidencias por división, noviembre 2025**

División	Variación (%)		Incidencia (pp.)	
	Mensual	12 meses	Mensual	12 meses
Alimentos Naturales	-0.2	-1.4	-0.08	-0.78
Ingredientes Culinarios	-0.7	-1.5	-0.03	-0.06
Alimentos Procesados	1.4	2.9	0.33	0.69
Alimentos Ultra Procesados	0.4	6.1	0.08	1.15
<b>CBA Total</b>	0.3	1.0		

Fuente: Elaboración propia a partir de Canasta Básica de Alimentos del MDSF y el IPC del INE.

La división de Alimentos Procesados incide 0,33 pp al alza en la variación mensual de la CBA, seguido por Alimentos Ultra Procesados con una incidencia de

<sup>1</sup> Revisar Informe N° 21: Evolución del costo de la canasta básica de alimentos según el grado de procesamiento industrial. OCEC UDP.

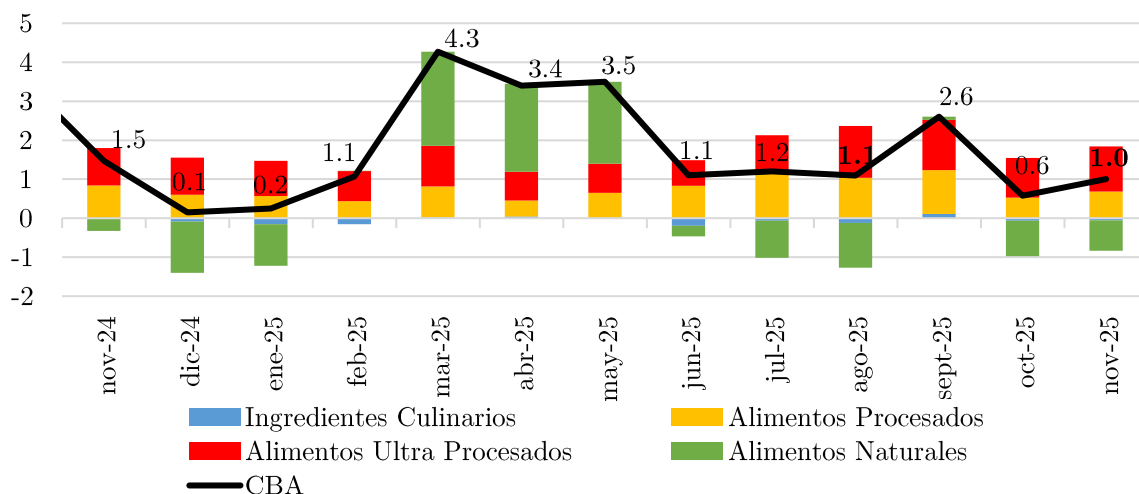
0,08 pp. De esta forma, el alza mensual de la CBA se debe principalmente a los alimentos más saludables, acompañado de una leve alza en los menos saludables.

En términos anuales, la división de Alimentos Ultra Procesados presenta el mayor incremento de las 2 divisiones que incrementaron, con un alza de 6,1%. Seguida de la división de Alimentos Procesados, con un alza interanual de 2,9%. Por otro lado, la división de Ingredientes Culinarios registra la mayor variación anual negativa de 1,5%, seguido por Alimentos Naturales con una caída de 1,4% anual.

En la Figura 2, se puede observar un alza ajustado de los precios de los alimentos que componen la CBA respecto al año anterior. En octubre de 2025, la variación anual de la CBA fue de 0,6% y, en noviembre de 2025, la variación estimada es de 1,0%, por lo que el alza del valor de la CBA presenta una aceleración respecto al mes previo.

La división con mayor incidencia anual al alza corresponde a Alimentos Ultra Procesados (1,15 pp), seguida de los Alimentos Procesados, es decir, productos que, si bien entregan un alto aporte calórico, tienen bajo valor nutricional, son adictivos y pueden generar malos hábitos de alimentación como el completo, el chocolate y las bebidas, que registran una incidencia al alza de 0,69 pp. Por su parte los Alimentos Naturales registran una incidencia de -0,78 pp.

**Figura 2**  
**Incidencia en la variación anual del costo de la Canasta Básica de Alimentos**  
**(porcentaje)**



Fuente: Elaboración propia a partir de Canasta Básica de Alimentos del MDSF y el IPC del INE.

Nota: Dato del último mes corresponde a una estimación.

En relación con la evolución anual del valor de la Canasta Básica de Alimentos, la división de Alimentos Naturales, reconocida por su carácter más saludable, disminuye por segundo mes consecutivo, pasando de una disminución anual de 1,7% en octubre de 2025 a una de 1,4% en noviembre del mismo año. Esta misma dinámica se observa en los Ingrediente Culinarios, que registraron una variación interanual de -1,6% en octubre y luego -1,5% en noviembre. Por su parte, los Alimentos Ultra Procesados, se mantiene como la división con mayores incrementos interanuales, registrando un alza anual de 5,4% en octubre y 6,1% en noviembre. Asimismo, los Alimentos Procesados, como el jamón, la mantequilla y el queso crema, también presentaron una aceleración, pero más acotada, en donde su variación para octubre fue de 2,3% y en noviembre presentó una variación de 2,9% anual. En términos generales, dos de las cuatro divisiones presentan aumentos en términos anuales y la mayor incidencia al alza corresponde a alimentos que tienen un bajo aporte nutricional, al igual que ocurrió en octubre. Por otro lado, los Alimentos Naturales y los Ingredientes Culinarios, registran una incidencia anual negativa. Con todo, la variación anual de la CBA es de 1,0% en noviembre de 2025.

## **II. Zoom a productos**

En la Tabla 2, se muestran la estimación para los productos de la CBA que tuvieron una mayor variación mensual de la canasta, ya sea positiva o negativa y se clasifican de acuerdo con las categorías de alimentos del criterio NOVA. Para el mes de noviembre, si bien en el agregado los Alimentos Naturales tuvieron una disminución de 0,2% mensual, tanto para los alimentos que más y menos disminuyeron mensualmente, predominan principalmente los Alimentos Naturales.

Por un lado, los alimentos con mayores disminuciones intermensuales son el plátano, con una caída de 6,1%, la zanahoria con -4,0% mensual, el jugo líquido con -2,6%, la merluza fresca o refrigerada con -2,3%, y la palta con una caída mensual de 2,8%. Por el otro, los alimentos que más incrementaron su valor en noviembre son el limón con 8,5%, la prepizza familiar con 5,4%, el zapallo con 5,1%, la manzana con 5,1%, y la cebolla nueva con 4,7%.

**Tabla 2**  
**Clasificación de alimentos con mayor variación mensual de la CBA**  
**noviembre 2025**

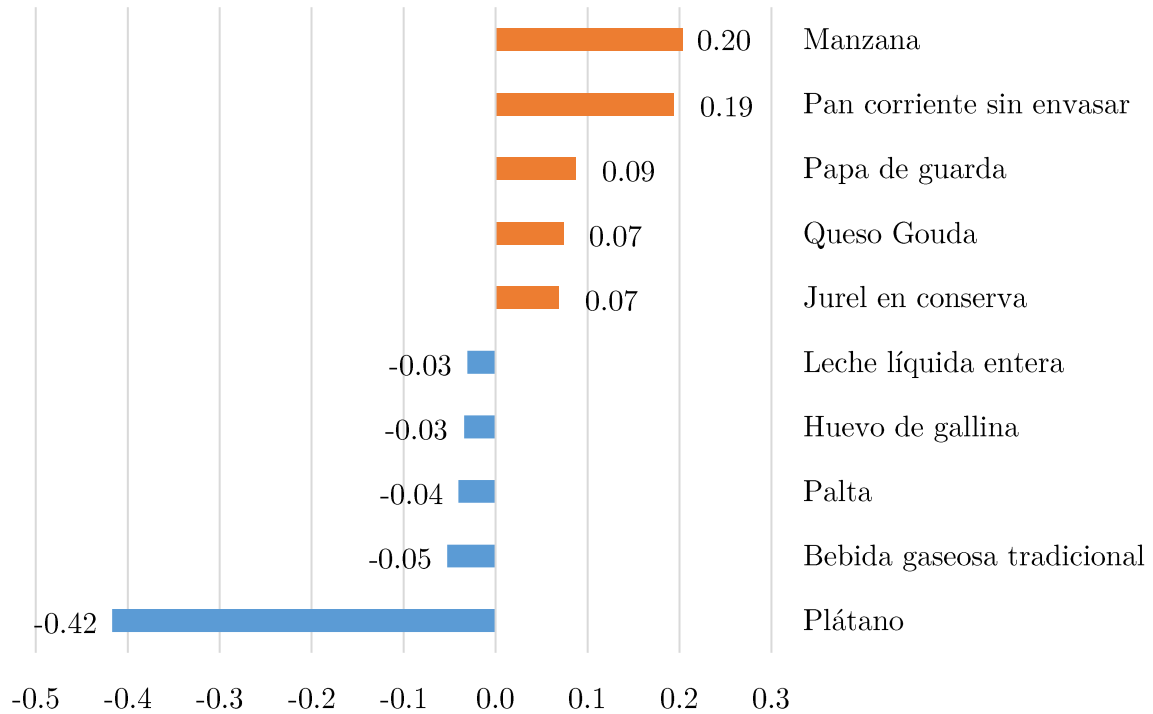
Producto	Variación mensual (%)	Clasificación
Plátano	-6.1	Alimentos Naturales
Zanahoria	-4.0	Alimentos Naturales
Jugo líquido	-2.6	Alimentos Ultra Procesados
Merluza fresca o refrigerada	-2.3	Alimentos Naturales
Palta	-2.3	Alimentos Naturales
Cebolla nueva	4.7	Alimentos Naturales
Manzana	5.1	Alimentos Naturales
Zapallo	5.1	Alimentos Naturales
Prepizza familiar	5.4	Alimentos Ultra Procesados
Limón	8.5	Alimentos Naturales

Fuente: Elaboración propia a partir de Canasta Básica de Alimentos del MDSF y el IPC del INE.

En cuanto a la incidencia en la variación mensual, el plátano fue el producto con la mayor incidencia negativa en la variación mensual de la CBA entre octubre y noviembre de 2025, aportando 0,42 puntos porcentuales (pp) de baja en el costo de la CBA (Figura 3). Le sigue la bebida gaseosa tradicional y la palta con una incidencia a la baja en 0,09 pp en el costo de la CBA, entre ambos.

Entre los productos que ejercieron una mayor incidencia mensual al alza se encuentran la manzana y el pan corriente sin envasar, los cuales registran una incidencia positiva de 0,2 pp y 0,19 pp, respectivamente. Le siguen la papa de guarda, el queso Gouda y el jurel en conserva, los cuales suman una incidencia mensual de 0,23 pp.

**Figura 3**  
**Productos con mayor incidencia positiva y negativa en la variación**  
**mensual de la CBA en noviembre 2025**



Fuente: Elaboración propia a partir de Canasta Básica de Alimentos del MDSF y el IPC del INE.

## Referencias

Base de datos del Índice del Precio al Consumidor del Instituto Nacional de Estadística.

Informe N° 21: Evolución del costo de la canasta básica de alimentos según el grado de procesamiento industrial. OCEC UDP.

Observatorio Social. Informes Valor de la Canasta Básica de Alimentos y Líneas de Pobreza. Ministerio de Desarrollo Social.

Organización Panamericana de la Salud. Clasificación de los alimentos y sus implicaciones en la salud. Organización Mundial de la Salud.

## Anexo

### Variación mensual y anual por división y producto

Producto	Variación mensual (%)	Variación anual (%)
<b>División: Alimentos Naturales</b>	<b>-0.2</b>	<b>-1.4</b>
Agua mineral	-2.1	14.1
Arroz	-1.7	-7.4
Asiento	0.1	10.7
Avena	-0.4	0.0
Carne de pavo molida	0.4	20.6
Carne molida	0.1	10.7
Cebolla nueva	4.7	1.0
Choclo congelado	-1.3	-0.5
Choritos frescos o refrigerados en su concha	0.5	2.7
Chuleta de cerdo centro o vetada	0.4	3.5
Costillar de cerdo	0.4	3.5
Huevo de gallina	-1.0	9.2
Leche en polvo entera instantánea	-0.2	5.5
Leche líquida entera	-0.8	5.7
Lechuga	3.5	3.4
Lenteja	0.8	1.9
Limón	8.5	-5.4
Manzana	5.1	2.3
Merluza fresca o refrigerada	-2.3	4.7
Palta	-2.3	-10.4
Papa de guarda	3.4	-46.2
Pechuga de pollo	-0.6	6.2
Plátano	-6.1	2.7
Pollo entero	-0.6	6.2
Poroto	0.8	1.9
Pulpa de cerdo	0.4	3.5
Pulpa de cordero fresco o refrigerado	0.0	8.6
Té corriente (según establecimiento) - para desayuno	0.8	7.1
Te para preparar	-0.9	-0.6
Tomate	2.0	-0.9
Trutro de pollo	-0.6	6.2
Yogurt	-0.1	4.3
Zanahoria	-4.0	-11.4
Zapallo	5.1	16.6

Producto	Variación mensual (%)	Variación anual (%)
<b>División: Ingredientes culinarios</b>	<b>-0.7</b>	<b>-1.5</b>
Aceite vegetal combinado o puro	0.0	2.0
Azúcar	-1.6	-5.3
Harina de trigo	0.0	-0.3

Producto	Variación mensual (%)	Variación anual (%)
<b>División: Alimentos Procesados</b>	<b>1.4</b>	<b>2.9</b>
Aliado (jamón queso) o Barros Jarpa - para once	0.8	7.1
Empanada de horno	-1.0	1.9
Entrada (ensalada o sopa) - para almuerzo	0.8	7.1
Espiral	-1.6	0.2
Jamón de cerdo	0.4	10.0
Jurel en conserva	2.0	-1.8
Maní salado	-0.6	2.4
Mantequilla con sal	0.8	1.0
Pan corriente sin envasar	1.6	1.7
Quesillo y queso fresco con sal	4.0	5.9
Queso crema	4.0	5.9
Queso Gouda	4.0	5.9
Sucedáneo de café	-0.9	29.4
Surtido en conserva	0.3	5.9
Tostadas (palta o mantequilla o mermelada o mezcla de estas) - para desayuno	0.8	7.1

Producto	Variación mensual (%)	Variación anual (%)
<b>División: Alimentos ultra procesados</b>	<b>0.4</b>	<b>6.1</b>
Bebida energizante	-0.2	4.1
Bebida gaseosa tradicional	-2.0	4.7
Biscochos dulces y medialunas - para desayuno	0.8	7.1
Caramelo	-0.2	3.0
Chocolate	1.0	12.3
Colación o menú del día o almuerzo ejecutivo	0.8	7.1
Completo	0.8	7.1
Galleta dulce	2.9	11.9
Galleta no dulce	2.9	11.9
Helado familiar un sabor	1.3	3.2
Jugo líquido	-2.6	4.5
Longaniza	0.1	8.5
Margarina	0.3	5.8
Néctar líquido	-2.6	4.5
Papas fritas	-1.0	1.9
Pate	0.4	10.0
Plato de fondo - para almuerzo	0.8	7.1
Pollo asado entero	-1.0	1.9
Postre - para almuerzo	0.8	7.1
Prepizza familiar	5.4	8.2
Promoción de comida rápida	0.8	7.1
Refresco en polvo	-1.8	13.6
Refresco isotónico	-0.2	4.1
Salchicha y vienesa de ave	0.1	8.5
Salchicha y vienesa tradicional	0.1	8.5
Salsa de tomate	2.1	2.0
Torta 15 o 20 personas	0.3	9.7

Fuente: Elaboración propia a partir de Canasta Básica de Alimentos del MDSF y el IPC del INE.



El contenido de esta publicación no refleja necesariamente la opinión de la FAE UDP.

FACULTAD DE ADMINISTRACIÓN Y ECONOMÍA



Observatorio del Contexto Económico