

BOLETÍN MENSUAL MAYO 2024

# **COSTO DE LA CANASTA BÁSICA DE ALIMENTOS SEGÚN CLASIFICACIÓN NOVA**



 **OCEC** **udp**

Observatorio del Contexto Económico

## Boletín Mensual: Costo de la Canasta Básica de Alimentos según clasificación de alimentos NOVA

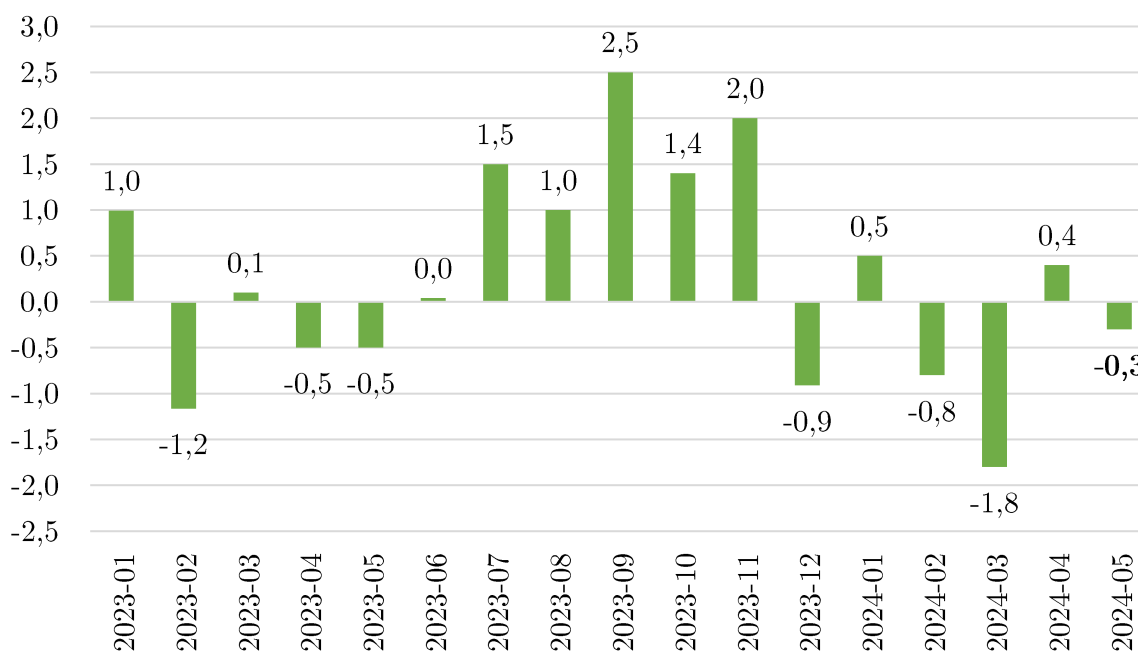
Mayo 2024

<b>Proyecciones CBA mayo 2024</b>
<b>Variación mensual</b>
-0,3%
<b>Variación anual</b>
5,6%

La Canasta Básica de Alimentos (CBA) en Chile está compuesta por un conjunto de alimentos que cumplen con un requisito nutricional mínimo (2.000 calorías) para satisfacer las necesidades básicas de una persona o familia dado los patrones de consumo de la población. El valor monetario de la CBA sirve como un punto de referencia para establecer políticas públicas y definir el cálculo mensual de la línea de pobreza y de la pobreza extrema.

Proyecciones de las variaciones de la CBA de mayo 2024: Detalle por división							
Alimentos Naturales		Ingredientes culinarios		Alimentos procesados		Alimentos ultra procesados	
mensual	12 meses	mensual	12 meses	mensual	12 meses	mensual	12 meses
-0,3%	7,5%	1,5%	1,5%	-0,7%	2,2%	-0,4%	5,6%

Figura 1  
Variación mensual (%)



Fuente: Elaboración propia a partir de Canasta Básica de Alimentos del MDSF.

## I. Evolución del valor de la Canasta Básica de Alimentos según la clasificación de alimentos NOVA

La clasificación de alimentos NOVA reconocida por la Organización Mundial de la Salud y que se aplica a la CBA considera 4 divisiones<sup>1</sup>: i) Alimentos naturales y mínimamente procesados, ii) Ingredientes culinarios, iii) Productos procesados y iv) Productos ultra procesados.

En la Tabla 1 se observa que para el mes de mayo que tres de las cuatro divisiones de alimentos presentan caídas en términos mensuales. Los Alimentos naturales – aquellos alimentos más saludables – muestran una caída 0,3% con respecto a abril 2024, concretando la sexta caída en términos mensuales. La división de los Ingredientes culinarios – aquellos bienes como la harina, el aceite y el azúcar – también muestran un alza con respecto al mes anterior (1,5%). Por su parte, los Alimentos procesados - alimentos que conservan la mayoría de los componentes del alimento original, pero su procesamiento para conservación los desequilibra nutricionalmente - muestran una caída de 0,7% con respecto al mes anterior. Los Alimentos ultra procesados - alimentos con gran aporte calórico y bajo valor nutricional – muestran una variación mensual de -0,4%. En términos anuales, tanto la división de Alimentos naturales registra el mayor aumento de las 4 divisiones, con un aumento de 7,5% respecto a mayo de 2023.

**Tabla 1**  
**Variaciones e incidencias por división, mayo 2024**

División	Variación (%)		Incidencia (pp.)	
	Mensual	12 meses	mensual	12 meses
Alimentos Naturales	-0,3	7,5	-0,14	3,91
Ingredientes Culinarios	1,5	1,5	0,06	0,06
Alimentos Procesados	-0,7	2,2	-0,16	0,55
Alimentos Ultra Procesados	-0,4	5,6	-0,07	1,08
<b>CBA Total</b>	-0,3	5,6		

Fuente: Elaboración propia a partir de Canasta Básica de Alimentos del MDSF y el IPC del INE.

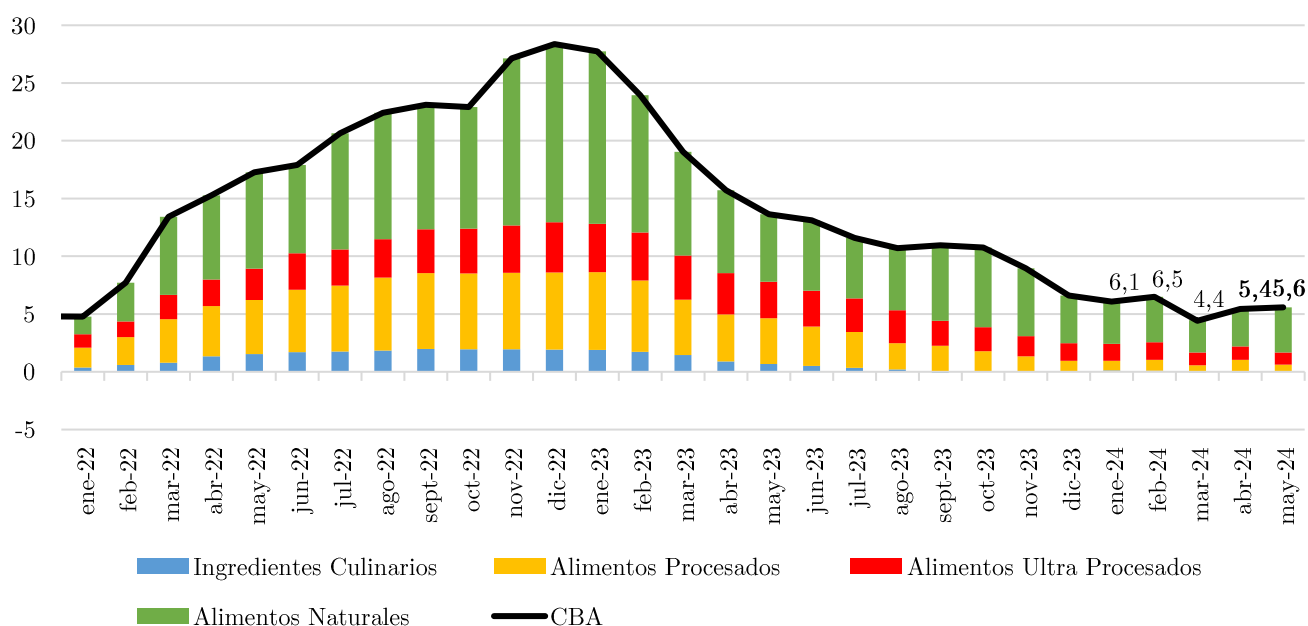
<sup>1</sup> Revisar Informe N° 21: Evolución del costo de la canasta básica de alimentos según el grado de procesamiento industrial. OCEC UDP.

La división de Alimentos procesados es la que más incide en la caída de la variación mensual del valor de la CBA, seguida de la división de Alimentos Naturales. En todo caso, esta última división ha tenido la mayor incidencia en el aumento del costo de la CBA observado durante el último año.

En la Figura 2, se puede observar un alza de los precios de los alimentos que componen la CBA respecto al año anterior. En abril de 2024 la variación anual de la CBA era de 5,4% y en mayo de 2024 es de 5,6%, mostrando una tendencia al alza en el valor de la CBA.

En medio del aumento del valor de la CBA desde principios de 2022, la división con mayor incidencia anual es Alimentos naturales, seguido de la división de Alimentos ultra procesados, es decir, productos que, si bien entregan un alto aporte calórico, tienen muy bajo valor nutricional, son adictivos y pueden generar malos hábitos de alimentación como el completo, el chocolate y las bebidas. Así el aumento del precio de los Alimentos naturales es lo que más tracción genera en el incremento de la CBA, y constituye para 2024, la principal división que explica la persistencia inflacionaria en términos anuales de la CBA.

**Figura 2**  
**Incidenia en la variación anual del costo de la Canasta Básica de Alimentos (porcentaje)**



Fuente: Elaboración propia a partir de Canasta Básica de Alimentos del MDSF y el IPC del INE.

Respecto a la evolución del valor de la canasta básica de alimentos, el 69,8% de la variación anual en mayo puede ser explicada por la variación de la división de Alimentos naturales, los cuales se caracterizan por ser más saludables. Dicho ítem mantiene su tendencia al alza pasando de una variación anual de 6,2% para abril de 2024 a una de 7,5% para mayo 2024. Por su parte un 19,2% de la variación anual de la CBA, es explicada por los Alimentos ultra procesados, que pasaron de una variación anual de 6,2% en abril 2024 a 5,6% en mayo 2024, desacelerando la variación anual. Luego están los Alimentos procesados, como el jamón, la mantequilla y el queso crema, que pasaron de una variación anual de 4,2% en abril a 2,2% en mayo 2024. Por último, los Ingredientes culinarios detuvieron sus caídas en términos anuales pasando de -1,0% en abril 2024 a 1,5% en mayo 2024. En términos generales, todas las divisiones presentan alzas en términos anuales y se presenta un alza en la tendencia inflacionaria de la CBA.

## II. Zoom a productos

En la Tabla 2, se muestran los productos de la CBA que tuvieron una mayor variación mensual de la canasta, ya sea positiva o negativa y se clasifican de acuerdo con las categorías de alimentos del criterio NOVA. Para el mes de mayo, los alimentos naturales como el limón, la zanahoria y el plátano, fueron los alimentos con mayor baja con respecto al mes anterior. El caso de la limón está asociado a un factor estacional en su cosecha y para el caso de la zanahoria hubo aumentos en la oferta de producción<sup>2</sup>.

Los alimentos que presentan mayores alzas corresponden, en su mayoría a Alimentos naturales como el precio del café, la lechuga y la avena. El caso de la lechuga es por un factor estacional asociado a su cosecha.

---

<sup>2</sup> Boletín de hortalizas, mayo 2024. ODEPA

Tabla 2

Clasificación de alimentos con mayor variación mensual de la CBA mayo 2024

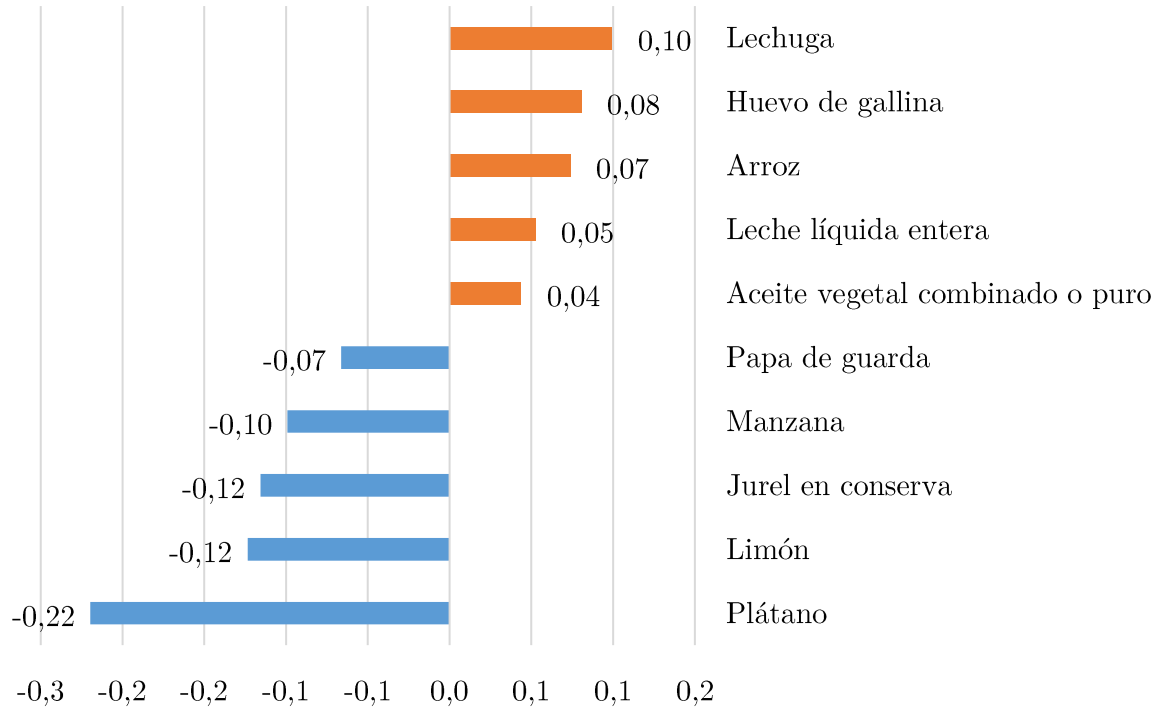
Producto	Variación mensual (%)	Clasificación
Limón	-14,1	Alimentos Naturales
Prepizza familiar	-6,0	Alimentos Naturales
Zanahoria	-4,2	Alimentos Naturales
Plátano	-3,5	Alimentos Naturales
Espiral	-3,4	Alimentos Procesados
Choclo congelado	3,8	Alimentos Naturales
Arroz	4,5	Alimentos Naturales
Avena	5,0	Alimentos Naturales
Lechuga	5,0	Alimentos Naturales
Sucedáneo de café	7,0	Alimentos Naturales

Fuente: Elaboración propia a partir de Canasta Básica de Alimentos del MDSF y el IPC del INE.

El plátano, un alimento natural, se caracteriza por ser el producto que tienen mayor incidencia negativa en la variación mensual del costo de la CBA entre abril y mayo de 2024, aportando -0,22 puntos porcentuales (pp) de baja en el costo de la CBA (Figura 3). A este producto, se suma el limón y el jurel en conserva que disminuyeron su precio respecto al mes anterior en 14,1% y 3,2%, respectivamente, generando una baja en el costo de la CBA de 0,24 pp.

Entre los productos que generan mayor presión al alza en el costo de la CBA está la lechuga, considerado un alimento natural, con una incidencia positiva de 0,1 pp. Le siguen alimentos naturales como el huevo y el arroz que inciden al alza en términos mensuales en 0,15 pp y presentaron alzas mensuales de 2,4% y 4,5% respectivamente.

**Figura 3**  
Productos con mayor incidencia positiva y negativa en la variación mensual de la CBA en mayo 2024



Fuente: Elaboración propia a partir de Canasta Básica de Alimentos del MDSF y el IPC del INE.

## Referencias

Base de datos del Índice del Precio al Consumidor del Instituto Nacional de Estadística.

Base de datos de Producción de Huevos del Instituto Nacional de Estadística.

Informe N° 21: Evolución del costo de la canasta básica de alimentos según el grado de procesamiento industrial. OCEC UDP.

Ministerio de Desarrollo Social y Familia. (2023). Comunicado: Variación interanual de la Canasta Básica es la menor desde mayo 2022. Ministerio de Desarrollo Social y Familia

Observatorio Social. Informes Valor de la Canasta Básica de Alimentos y Líneas de Pobreza. Ministerio de Desarrollo Social.

Organización Panamericana de la Salud. Clasificación de los alimentos y sus implicaciones en la salud. Organización Mundial de la Salud.

## Anexo

### Variación mensual y anual por división y producto

Producto	Variación mensual (%)
<b>División: Alimentos Naturales</b>	<b>-0,3</b>
Agua mineral	0,1
Arroz	4,5
Asiento	-0,9
Avena	5,0
Carne de pavo molida	-1,4
Carne molida	-0,9
Cebolla nueva	-0,8
Choclo congelado	3,8
Choritos frescos o refrigerados en su concha	-0,6
Chuleta de cerdo centro o vetada	-0,8
Costillar de cerdo	-0,8
Huevo de gallina	2,4
Leche en polvo entera instantánea	0,3
Leche líquida entera	1,4
Lechuga	5,0
Lenteja	1,6
Limón	-14,1
Manzana	-2,5
Merluza fresca o refrigerada	2,9
Palta	-0,6
Papa de guarda	-1,7
Pechuga de pollo	0,4
Plátano	-3,5
Pollo entero	0,4
Poroto	1,6
Pulpa de cerdo	-0,8
Pulpa de cordero fresco o refrigerado	-0,5
Té corriente (según establecimiento) - para desayuno	0,5
Te para preparar	-0,5
Tomate	0,0
Trutro de pollo	0,4
Yogurt	0,1
Zanahoria	-4,2
Zapallo	-0,9

Producto	Variación mensual (%)
<b>División: Ingredientes culinarios</b>	<b>1,5</b>
Aceite vegetal combinado o puro	2,6
Azúcar	1,5
Harina de trigo	-1,7

Producto	Variación mensual (%)
<b>División: Alimentos Procesados</b>	<b>-0,7</b>
Aliado (jamón queso) o Barros Jarpa - para once	0,5
Empanada de horno	-0,3
Entrada (ensalada o sopa) - para almuerzo	0,5
Espiral	-3,4
Jamón de cerdo	-0,3
Jurel en conserva	-3,2
Maní salado	0,2
Mantequilla con sal	0,1
Pan corriente sin envasar	-0,2
Quesillo y queso fresco con sal	0,4
Queso crema	0,4
Queso Gouda	0,4
Sucedáneo de café	7,0
Surtido en conserva	1,1
Tostadas (palta o mantequilla o mermelada o mezcla de estas) - para desayuno	0,5

Producto	Variación mensual (%)
<b>División: Alimentos ultra procesados</b>	<b>-0,4</b>
Bebida energizante	0,4
Bebida gaseosa tradicional	0,1
Biscochos dulces y medialunas - para desayuno	0,5
Caramelo	-0,7
Chocolate	2,8
Colación o menú del día o almuerzo ejecutivo	0,5
Completo	0,5
Galleta dulce	1,6
Galleta no dulce	1,6
Helado familiar un sabor	-2,5
Jugo líquido	-1,5
Longaniza	-0,5
Margarina	-0,7
Néctar líquido	-1,5
Papas fritas	-0,3
Pate	-0,3
Plato de fondo - para almuerzo	0,5
Pollo asado entero	-0,3
Postre - para almuerzo	0,5
Prepizza familiar	-6,0
Promoción de comida rápida	0,5
Refresco en polvo	-2,8
Refresco isotónico	0,4
Salchicha y vienesa de ave	-0,5
Salchicha y vienesa tradicional	-0,5
Salsa de tomate	-1,8
Torta 15 o 20 personas	1,3

Fuente: Elaboración propia a partir de Canasta Básica de Alimentos del MDSF.



 **OCEC** **udp**  
Observatorio del Contexto Económico