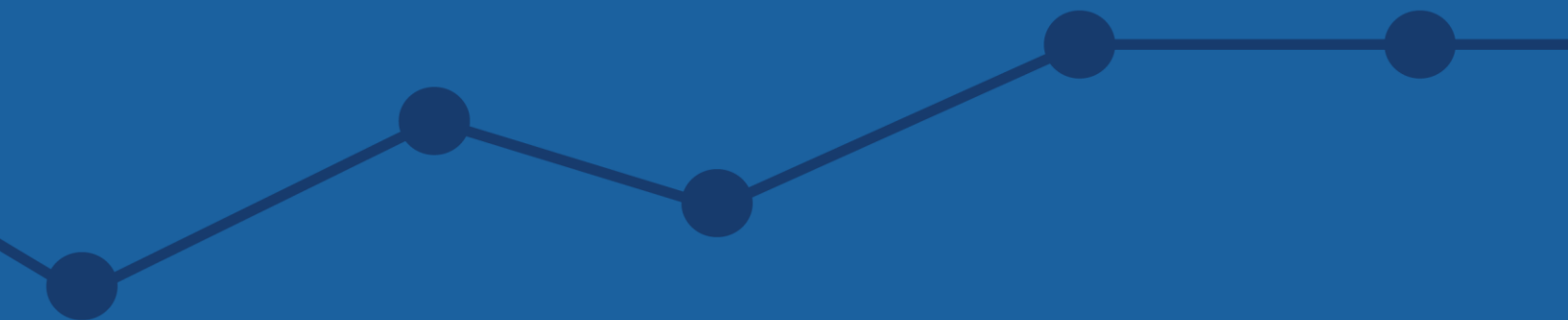


INFORME N°37

Trabajadores extranjeros: Una mirada de mediano plazo de la evolución de la informalidad

Febrero 2024



Jose Acuña



Observatorio del Contexto Económico

Informe N° 37

Trabajadores extranjeros: Una mirada de mediano plazo de la evolución de la informalidad

José Acuña¹

Resumen

- En Chile, la tasa de ocupación informal ha caído paulatinamente pasando de 29,3% en el trimestre octubre-diciembre 2019, a 27,5% en el mismo trimestre de 2023. Sin embargo, en el caso de los trabajadores extranjeros esta tasa, aumentó de 28,6% a 31,8% en el mismo periodo de referencia.
- En el caso de los extranjeros, el empleo creció en 12,9% entre el trimestre octubre-diciembre de 2019 y el mismo trimestre en 2023. Este crecimiento representó un incremento de 117.254 puestos de trabajo, de los cuales el 57% fueron empleos informales.
- En el mismo periodo, los hombres extranjeros tuvieron un incremento de la tasa de ocupación informal de 3,4 puntos porcentuales (pp.) mientras que en el caso de las mujeres este indicador aumentó en 3 pp.
- Por nacionalidad, destaca el fuerte incremento de la tasa de ocupación informal de los trabajadores bolivianos de 15,3 pp. entre el trimestre octubre-diciembre de 2019 y octubre-diciembre de 2023, llegando a 47,6% en el último trimestre. Luego, viene la población venezolana con un incremento de 7,7 pp. llegando a 32,6% en el mismo periodo. En contraparte, entre los trabajadores peruanos, este indicador disminuyó en 12,7 pp. llegando a 26,8% en octubre-diciembre 2023.
- En regiones con altas tasas de ocupación informal en extranjeros, se presentan las mayores brechas de informalidad entre la población chilena y extranjera. Por ejemplo, en Arica y Parinacota, mientras que el 32% de los chilenos tiene una ocupación informal, esta cifra asciende a 64% en el caso de los extranjeros.
- En el periodo de estudio, la tasa de ocupación informal de extranjeros en las regiones de Coquimbo, Valparaíso y Arica y Parinacota aumentaron en más de 20 puntos porcentuales.
- Por tamaño de empresa, la microempresa es el único segmento que muestra un incremento en la tasa de ocupación informal de extranjeros entre el trimestre octubre-diciembre 2019 y octubre-diciembre 2023. En este se evidenció un incremento de 10,3 pp. En el resto de empresas (pequeña, mediana y gran empresa) se evidenció una reducción en la tasa de ocupación informal de 5, 4,5 y 2,1 pp., respectivamente.
- Dentro los extranjeros, empleadores y servicio doméstico, fueron quienes incrementaron su tasa de ocupación informal en el mismo periodo, destacando la modalidad puertas adentro. Esta presentó el mayor incremento (15,9 pp.), mientras que puertas afuera, solo 5,8 pp. En contraparte, los asalariados privados, cuenta propia y asalariados públicos disminuyeron las tasas en 1,9, 2,1 y 2,6, pp., respectivamente.
- Existe un fuerte aumento de la tasa de ocupación informal extranjera en la agricultura, silvicultura y pesca con un aumento de 17,2 pp. en el periodo de estudio. Por otro lado, los hogares como empleadores y alojamiento y servicios de comida aumentaron su tasa con 12,3 y 10,6 pp., respectivamente. En contraparte, la actividad que disminuyó en mayor medida el indicador fueron servicios administrativos en 11,6 pp., en transporte y almacenaje se redujo en 3,1 pp.

¹ Investigador del Observatorio del Contexto Económico de la Universidad Diego Portales (OCEC UDP).

I. Introducción

La informalidad es un fenómeno del mercado laboral el cual se asocia principalmente a las condiciones precarias de un puesto de trabajo. Esto es, por ejemplo, que el trabajador no tenga cobertura de seguridad social, acceso a prestaciones o que no cumpla con el pago de los impuestos correspondientes. Esta problemática además tiene costos económicos asociados al crecimiento económico, productividad y sociales, como la perpetuación de la pobreza, desigualdad entre otros. Cabe mencionar, que este es un fenómeno que en periodos de debilidad económica tiende a aumentar, sin embargo, se debe reconocer que este fenómeno tiene un gran componente estructural, es decir que su evolución (ya sea que crezca o decrezca) se da de manera paulatina. Según la definición del Instituto Nacional de Estadísticas de Chile, un trabajador se considera informal, en el caso de dependientes (asalariados o trabajadores del servicio doméstico), si el empleador es quien paga las cotizaciones de salud (ISAPRE o Fonasa) y previsión social (AFP). En el caso de los independientes (empleadores y cuenta propia), se consideran informales a aquellos trabajadores cuya unidad económica no tienen registro en el Sistema de Impuestos Internos (SII). Finalmente, los trabajadores familiares no remunerados son considerados en su totalidad como informales. En Chile, la tasa de ocupación informal² ha caído paulatinamente pasando de 29,3% en el trimestre octubre-diciembre 2019, a 27,5% en el mismo trimestre de 2023. Estas cifras, a priori, estarían mostrando una mejora en cuanto a las condiciones laborales, sin embargo, uno de los segmentos cuyos indicadores de informalidad han empeorado drásticamente han sido los extranjeros, para quienes la tasa de ocupación informal, aumentó de 28,6% a 31,8% en el mismo periodo de referencia. Bajo estos antecedentes, el presente informe examina al segmento de trabajadores extranjeros y la evolución de la informalidad desde una perspectiva de mediano plazo considerando como referencia el periodo pre-pandemia y de esta forma, aportar evidencia para el debate público respecto a este segmento.

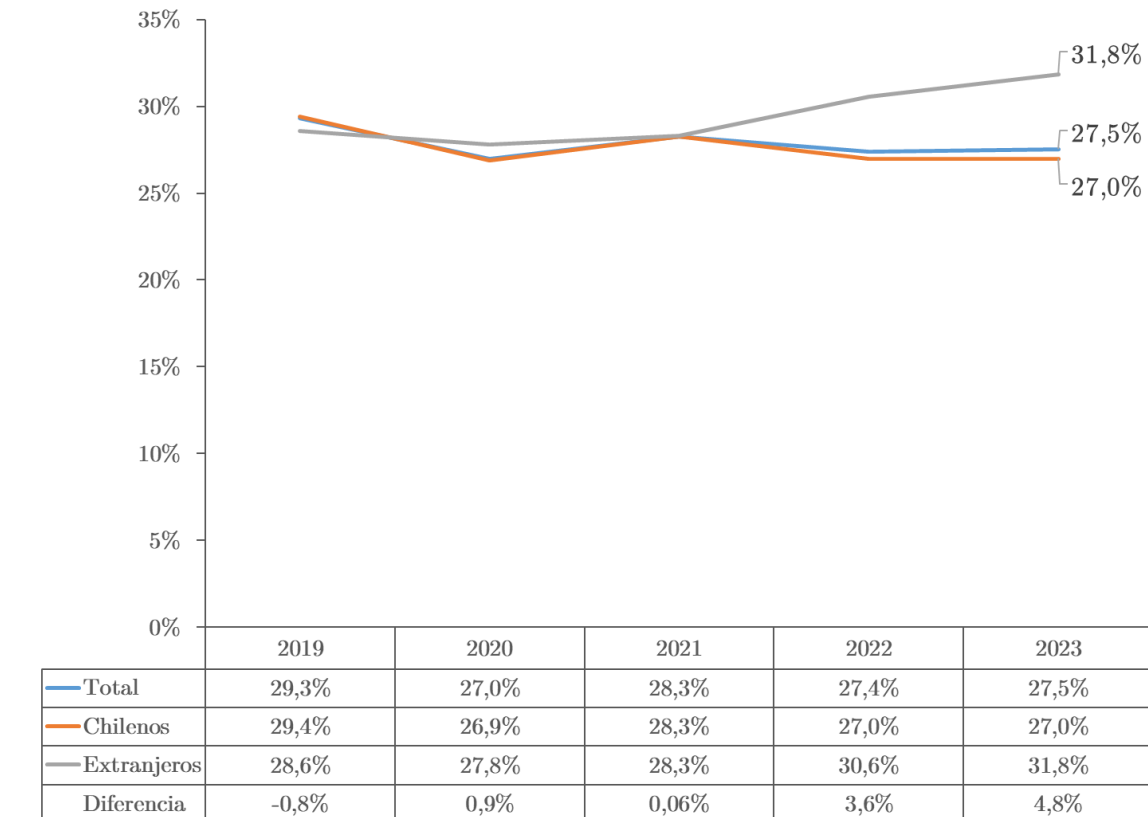
² Este indicador representa la proporción de ocupados informales respecto del total de ocupados

II. Antecedentes de empleo e informalidad de los ocupados de nacionalidad extranjera

La informalidad en la población extranjera tuvo un comportamiento opuesto al promedio nacional. Desde una perspectiva temporal, entre octubre-diciembre de 2019 y 2021 se observa una evolución paulatina de la tasa de ocupación informal. Se destaca que entre octubre-diciembre de 2019 y 2020 la población extranjera pasa a tener una mayor tasa de ocupación informal³. Sin embargo, aun así, la evolución tanto para chilenos y extranjeros fue paulatina hasta 2021 (Figura 1). A partir de este año, se observa un cambio bastante dramático para la población extranjera cuya tasa de ocupación de informalidad aumenta significativamente llegando a 31,8% en octubre-diciembre de 2023.

Figura 1

Tasa de ocupación informal (trimestre octubre-diciembre de cada año)



Fuente: Elaboración propia en base a datos de la encuesta de empleo del INE.

³ Desde que existen registros oficiales de informalidad, la tasa de ocupación de extranjeros siempre fue menor que la de chilenos en los trimestres octubre-diciembre.

Para contextualizar este hecho es necesario entender la evolución de los principales indicadores laborales de los segmentos poblacionales en estudio. En la Tabla 1 se puede observar diferencias interesantes entre el empleo chileno y extranjero. En el caso de los chilenos, hubo un incremento marginal del empleo de 0,2% entre octubre-diciembre de 2019 y el mismo trimestre de 2023. Esto se traduce en una creación de 18.784 empleos, explicado principalmente por la creación 209.576 empleos formales, mientras que, en contrapartida, se destruyeron 190.828 empleos informales.

En el caso de los trabajadores extranjeros, se observa que, en el mismo periodo de estudio, el empleo creció en 12,9%, lo cual, va de la mano con el crecimiento de la población extranjera la cual creció en 12,1% entre el trimestre octubre-diciembre de 2019 y el mismo trimestre en 2023. Este crecimiento representó un incremento de 117.254 puestos de trabajo, de los cuales, el 57% corresponden a puestos de trabajos informales.

Tabla 1
Ocupados según nacionalidad y condición de formalidad
(trimestre octubre-diciembre de cada año)

Indicador	oct - dic 2019	oct - dic 2023	Diferencia 2019 - 2023	Variación % 2019 - 2023
Chilenos				
Ocupados	8.175.785	8.194.533	18.748	0,2%
Ocupados Formales	5.773.001	5.982.577	209.576	3,6%
Ocupados Informales	2.402.784	2.211.956	-190.828	-7,9%
Extranjeros				
Ocupados	911.347	1.028.602	117.254	12,9%
Ocupados Formales	650.810	701.280	50.470	7,8%
Ocupados Informales	260.537	327.322	66.784	25,6%

Fuente: Elaboración propia en base a datos de la encuesta de empleo del INE.

III. Zoom al incremento de la informalidad en los extranjeros.

Características personales de los extranjeros

La tasa de ocupación informal de extranjeros aumentó de 28,6% a 31,8% entre octubre-diciembre de 2019 y el mismo trimestre de 2023. Esto representó un incremento de 3,2 puntos porcentuales en cuatro años. A continuación, se presenta un análisis que detalla el incremento según algunas características de los extranjeros.

Los resultados de la Tabla 2, muestran que los hombres extranjeros tuvieron un incremento levemente superior al promedio, aumentando en 3,4 puntos porcentuales la tasa de ocupación informal en comparación a las mujeres cuya tasa de ocupación informal aumentó solo en 3 puntos porcentuales entre el trimestre octubre-diciembre de 2019 y el mismo trimestre de 2023.

Tabla 2

**Tasa de ocupación informal de extranjeros según segmento poblacional
(trimestre octubre-diciembre de cada año)**

Tasa de ocupación informal	oct - dic 2019	oct - dic 2023	Diferencia 2023 - 2019
Extranjeros (Total)	28,6%	31,8%	3,2%
Sexo			
Hombres	28,4%	31,7%	3,4%
Mujeres	28,9%	31,9%	3,0%
Nacionalidad			
Venezuela	24,8%	32,6%	7,7%
Perú	39,5%	26,8%	-12,7%
Bolivia	32,3%	47,6%	15,3%
Colombia	33,0%	30,4%	-2,5%
Haití	17,1%	19,6%	2,4%
Resto	27,2%	29,5%	2,3%
Nivel Educativo			
Menor a secundaria completa	38,2%	41,5%	3,3%
Secundaria completa	32,1%	39,3%	7,2%
Superior completa	18,7%	19,6%	0,9%

Fuente: Elaboración propia en base a datos de la encuesta de empleo del INE.

Por otra parte, las cifras por nacionalidad destacan el fuerte incremento de la tasa de ocupación informal de los trabajadores bolivianos cuya tasa de ocupación informal pasó de 32,3% en el trimestre octubre-diciembre 2019 a 47,6% en el mismo trimestre en 2023, representando un incremento de 15,3 puntos porcentuales. Un punto importante respecto a esta población es que la mayor se encuentra en las regiones del norte de Chile⁴. En segundo lugar, se encuentra la población venezolana con un incremento en la tasa de ocupación informal de 7,7 puntos porcentuales llegando a 32,6% en el trimestre octubre – diciembre 2023. En contraparte, los trabajadores peruanos, disminuyeron considerablemente la tasa de ocupación informal pasando de 39,5% en el trimestre octubre-diciembre 2019 a 26,8% en el mismo trimestre en 2023, lo que representa una disminución de 12,7 puntos porcentuales.

Finalmente, los resultados de la Tabla 2, evidencian un fuerte incremento de la tasa de ocupación informal de extranjeros en el segmento de trabajadores cuyo máximo nivel educativo alcanzado es secundaria completa, registrando un incremento de 7,2 puntos porcentuales entre octubre diciembre 2019 y octubre-diciembre 2023. Por su parte aquellos con aquellos con menor a secundaria completa y educación superior completa, también incrementaron su tasa de ocupación informal, pero en menor medida 3,3 y 0,9, puntos porcentuales, respectivamente en el mismo periodo.

Análisis regional

Específicamente en el caso de Chile, el componente geográfico cobra relevancia al estudiar el fenómeno de la informalidad. Está ampliamente documentado que en Chile existen grandes diferencias regionales en cuanto a las tasas de ocupación informal (Acuña, 2023; Bravo 2023), siendo las regiones del norte las que tienen mayores tasas de informalidad en el segmento de extranjeros. A la luz de los antecedentes presentados previamente, una pregunta interesante es responder cómo se caracterizan estas diferencias y cómo ha cambiado la situación regional de la informalidad en el segmento de extranjeros.

Como se observa en la Tabla 3, las regiones del extremo norte presentan tasas de ocupación informal por encima de 50%, mientras que en la región metropolitana esta cifra es de 26,8%. Sin embargo, un hecho a destacar es que coincide el hecho de que, en regiones

⁴ Al trimestre octubre-diciembre 2023, el 72,2% de trabajadores de nacionalidad boliviana están viven en las regiones de Arica y Parinacota, Tarapacá, Antofagasta y Atacama.

con altas tasas de ocupación informal en extranjeros, se presentan las mayores brechas de informalidad entre la población chilena y extranjera. Por ejemplo, en Arica y Parinacota mientras que el 31,5% de los chilenos tiene una ocupación informal, esta cifra asciende a 64% en el caso de los extranjeros.

Tabla 3
Tasa de ocupación informal según nacionalidad y regiones
(trimestre octubre-diciembre 2023)

Region	Chilenos	Extranjeros	Brecha
Arica y Parinacota	31,5%	64,0%	32,5%
Tarapacá	27,3%	52,7%	25,3%
Biobío	25,8%	44,6%	18,8%
O´Higgins	28,2%	43,7%	15,5%
Atacama	26,7%	39,8%	13,1%
Antofagasta	17,4%	30,2%	12,8%
Coquimbo	32,6%	43,7%	11,1%
Valparaíso	30,9%	41,8%	10,9%
Maule	33,5%	41,2%	7,6%
Metropolitana	23,1%	26,8%	3,7%

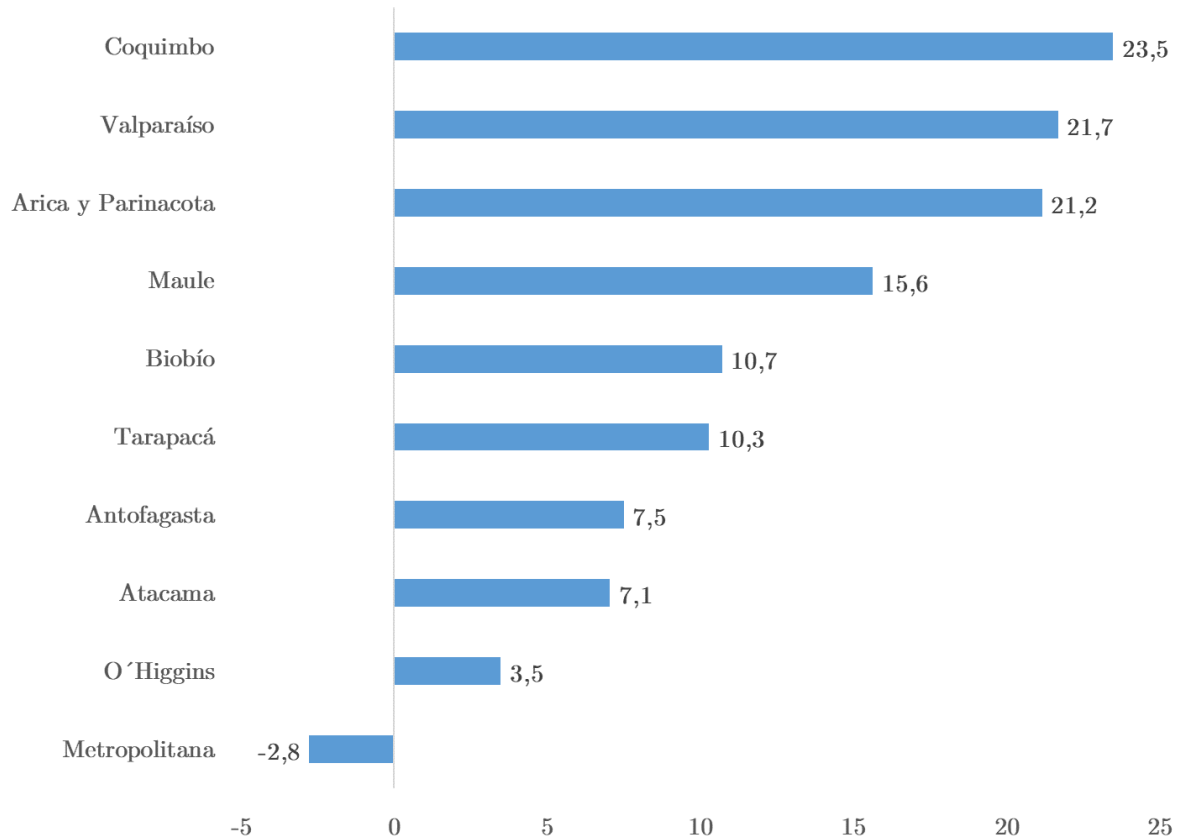
*Se consideran aquellas regiones con más de 10.000 ocupados

Fuente: Elaboración propia en base a datos de la encuesta de empleo del INE

Por otra parte, La Figura 2 muestra la variación de la tasa de ocupación informal de extranjeros entre el trimestre octubre-diciembre 2019 y el mismo trimestre en 2023. Se evidencia que, en el periodo de estudio, la tasa de ocupación informal de extranjeros en las regiones de Coquimbo, Valparaíso y Arica y Parinacota aumentó en más de 20 puntos porcentuales (pp.) lo cual es un aumento bastante drástico. En la misma dirección, pero con menor magnitud de incremento, las regiones de Maule, Biobío y Tarapacá, presentaron incrementos de más de dos cifras aumentando en 15,6 pp., 10,7 pp. y 10,3pp respectivamente. Finalmente, Antofagasta y Atacama presentan incrementos alrededor de 7 pp. y O´Higgins es la región que presenta el menor incremento de la tasa de ocupación informal en extranjeros con 3,5 pp. Por su parte, respecto a pre-pandemia la Región Metropolitana evidenció una disminución de 2,8 puntos porcentuales en la tasa de ocupación informal extranjera.

Figura 2

Variación de la tasa de ocupación informal de extranjeros según regiones (puntos porcentuales) (octubre-diciembre 2019 / octubre-diciembre 2023)



*Se consideran aquellas regiones con más de 10.000 ocupados.

Fuente: Elaboración propia en base a datos de la encuesta de empleo del INE.

Características laborales de los extranjeros

En primer lugar, se destaca que, por tamaño de empresa, el único segmento que muestra un incremento en la tasa de ocupación informal de extranjeros entre el trimestre octubre-diciembre 2019 y octubre-diciembre 2023 es la microempresa, donde se evidenció un incremento de 10,3 puntos porcentuales llegando a 57,8% en octubre diciembre 2023. En el resto de empresas (pequeña, mediana y gran empresa) se evidenció una reducción en la tasa de ocupación informal de 5, 4,1 y 2,1 puntos porcentuales respectivamente (Tabla 4).

Tabla 4

Tasa de ocupación informal de extranjeros según característica laboral
(trimestre octubre-diciembre de cada año)

Tasa de ocupación informal	oct - dic 2019	oct - dic 2023	Diferencia 2023 - 2019
Extranjeros (Total)	28,6%	31,8%	3,2%
Tamaño de empresa			
Microempresa	47,5%	57,8%	10,3%
Pequeña empresa	23,7%	18,7%	-5,0%
Mediana Empresa	10,1%	5,6%	-4,5%
Gran Empresa	7,7%	5,6%	-2,1%
Categoría Ocupacional			
Servicio doméstico puertas adentro	2,6%	18,5%	15,9%
Empleador	17,6%	25,7%	8,1%
Servicio doméstico puertas afuera	31,3%	37,1%	5,8%
Asalariado Privado	21,2%	19,4%	-1,9%
Cuenta propia	74,3%	72,2%	-2,1%
Asalariado Público	17,8%	15,2%	-2,6%
Rama de Actividad Económica			
Agricultura, ganadería, silvicultura y pesca	26,3%	43,5%	17,2%
Hogares como empleadores	22,0%	34,2%	12,3%
Alojamiento y servicios de comida	31,9%	42,5%	10,6%
Comercio	24,9%	32,6%	7,7%
Industrias manufactureras	21,7%	24,3%	2,6%
Construcción	34,3%	34,3%	0,0%
Transporte y almacenamiento	46,0%	42,9%	-3,1%
Actividades de servicios administrativos	56,7%	45,1%	-11,5%
Resto	27,6%	21,7%	-6,0%

*En el caso de la variable rama de actividad económica se consideran aquellas ramas donde existen al menos 10.000 ocupados extranjeros en ambos años.

Fuente: Elaboración propia en base a datos de la encuesta de empleo del INE.

Por otro lado, los empleadores y servicio doméstico, fueron quienes incrementaron su tasa de ocupación informal entre octubre-diciembre 2019 y octubre-diciembre 2023. Dentro del servicio doméstico destaca la modalidad puertas adentro dado que esta presentó el mayor

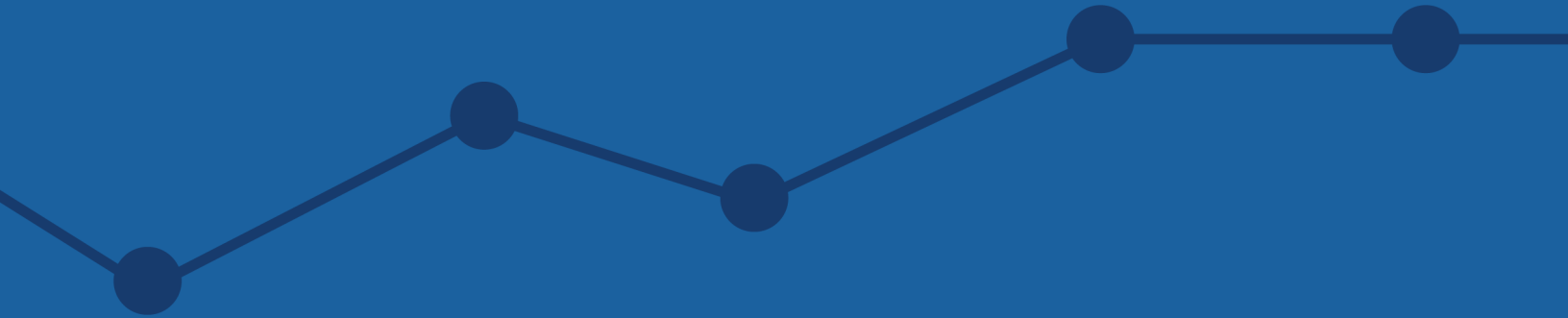
incremento con 15,9 puntos porcentuales, mientras que puertas afuera, solamente 5,8 puntos porcentuales. En contraparte, los asalariados públicos, cuenta propia y asalariados privados presentaron disminuciones en la tasa de ocupación informal de 2,6, 1,9 y 2,1 puntos porcentuales, respectivamente.

Finalmente, respecto a la actividad económica destaca el fuerte aumento de la tasa de ocupación informal extranjera en la agricultura, silvicultura y pesca con un aumento de 17,2 puntos porcentuales entre el trimestre octubre-diciembre 2019 y octubre-diciembre 2023, llegando a 43,5% en este último trimestre. Por otro lado, destaca el incremento de la tasa de ocupación informal de los hogares como empleadores y alojamiento y servicios de comida con 12,3 y 10,6 puntos porcentuales. Por su parte, en el comercio el incremento fue de 7,7 puntos porcentuales y en las manufacturas el incremento fue de 2,6 puntos porcentuales. En contraparte, las actividades que disminuyeron en menor medida la tasa de ocupación informal de extranjeros fueron las actividades de servicios administrativos en 11,6 puntos porcentuales, en transporte y almacenamiento se redujo en 3,1 puntos porcentuales y finalmente, en el resto de actividades la tasa de ocupación informal se redujo en 6 puntos porcentuales.

Referencias

Acuña J., Hernando A. (2023) “Población extranjera en Chile: Diferencias socioeconómicas según año de llegada al país” Informe N°33. OCEC UDP.

Bravo J. (2023) “Creación anual de empleo informal se concentró en su totalidad en población de nacionalidad extranjera” Enfoque Laboral N°31. OCEC UDP.



Observatorio del Contexto Económico