

BOLETÍN MENSUAL NOVIEMBRE 2023

**COSTO DE LA CANASTA BÁSICA
DE ALIMENTOS SEGÚN
CLASIFICACIÓN NOVA**



 **OCECudp**

Observatorio del Contexto Económico

Boletín Mensual: Costo de la Canasta Básica de Alimentos según clasificación de alimentos NOVA

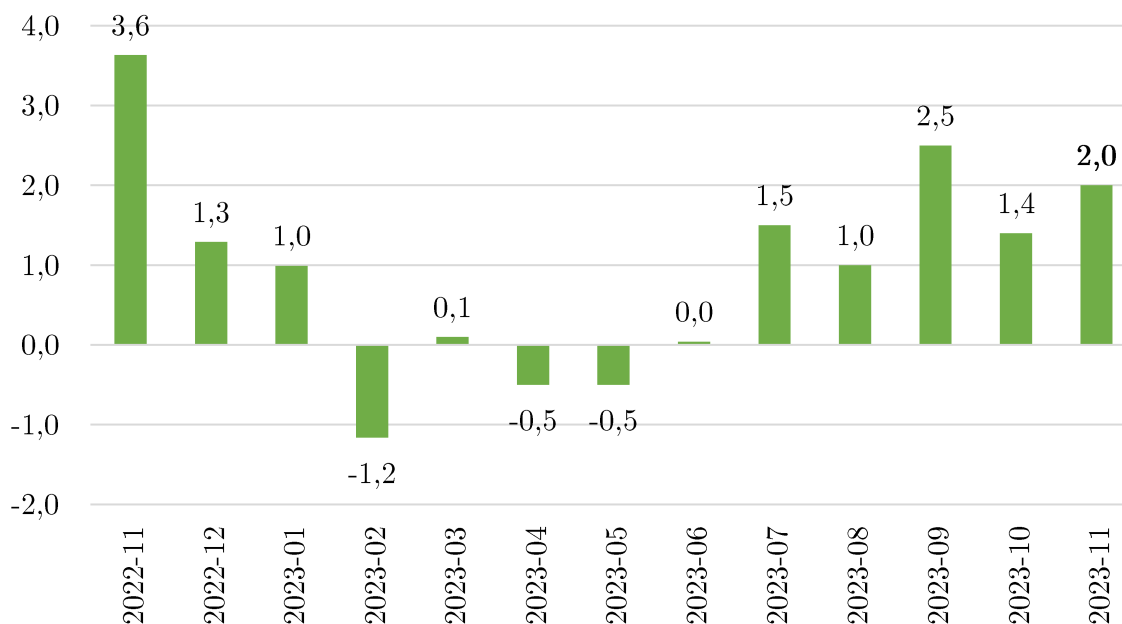
Noviembre 2023

Proyecciones CBA noviembre 2023
Variación mensual
2,0%
Variación anual
9,0%

La Canasta Básica de Alimentos (CBA) en Chile está compuesta por un conjunto de alimentos que cumplen con un requisito nutricional mínimo (2.000 calorías) para satisfacer las necesidades básicas de una persona o familia dado los patrones de consumo de la población. El valor monetario de la CBA sirve como un punto de referencia para establecer políticas públicas y definir el cálculo mensual de la línea de pobreza y de la pobreza extrema.

Proyecciones de las variaciones de la CBA de noviembre 2023: Detalle por división							
Alimentos Naturales		Ingredientes culinarios		Alimentos procesados		Alimentos ultra procesados	
mensual	12 meses	mensual	12 meses	mensual	12 meses	mensual	12 meses
3,4%	10,8%	1,1%	1,1%	0,3%	5,5%	0,1%	9,8%

Figura 1
Variación mensual (%)



Fuente: Elaboración propia a partir de Canasta Básica de Alimentos del MDSF.

I. Evolución del valor de la Canasta Básica de Alimentos según la clasificación de alimentos NOVA

La clasificación de alimentos NOVA reconocida por la Organización Mundial de la Salud y que se aplica a la CBA considera 4 divisiones¹: i) Alimentos naturales y mínimamente procesados, ii) Ingredientes culinarios, iii) Productos procesados y iv) Productos ultra procesados.

En la Tabla 1 se observa que para el mes de noviembre todas las divisiones muestran un alza mensual. La división de Alimentos Naturales – aquellos alimentos más saludables – muestran un alza importante de 3,4% con respecto a octubre 2023. Los Ingredientes culinarios – aquellos bienes como la harina, el aceite y el azúcar – también muestran un alza con respecto al mes anterior (1,1%). Por su parte, los Alimentos procesados - alimentos que conservan la mayoría de los componentes del alimento original, pero su procesamiento para conservación los desequilibra nutricionalmente - muestran un aumento de 0,3% con respecto al mes anterior y los Alimentos ultra procesados - alimentos con gran aporte calórico y bajo valor nutricional – muestran una variación mensual de 0,1%, la que es más acotada con respecto al dato de octubre. En términos anuales, la mayor variación se observa en la división Alimentos naturales, con un aumento de 10,8% respecto a noviembre de 2022.

Tabla 1
Variaciones e incidencias por división, noviembre 2023

División	Variación (%)		Incidencia (pp.)	
	mensual	12 meses	mensual	12 meses
Alimentos Naturales	3,4	10,8	1,84	5,87
Ingredientes Culinarios	1,1	1,1	0,04	0,04
Alimentos Procesados	0,3	5,5	0,08	1,29
Alimentos Ultra Procesados	0,1	9,8	0,03	1,76
CBA Total	2,0	9,0		

Fuente: Elaboración propia a partir de Canasta Básica de Alimentos del MDSF y el IPC del INE.

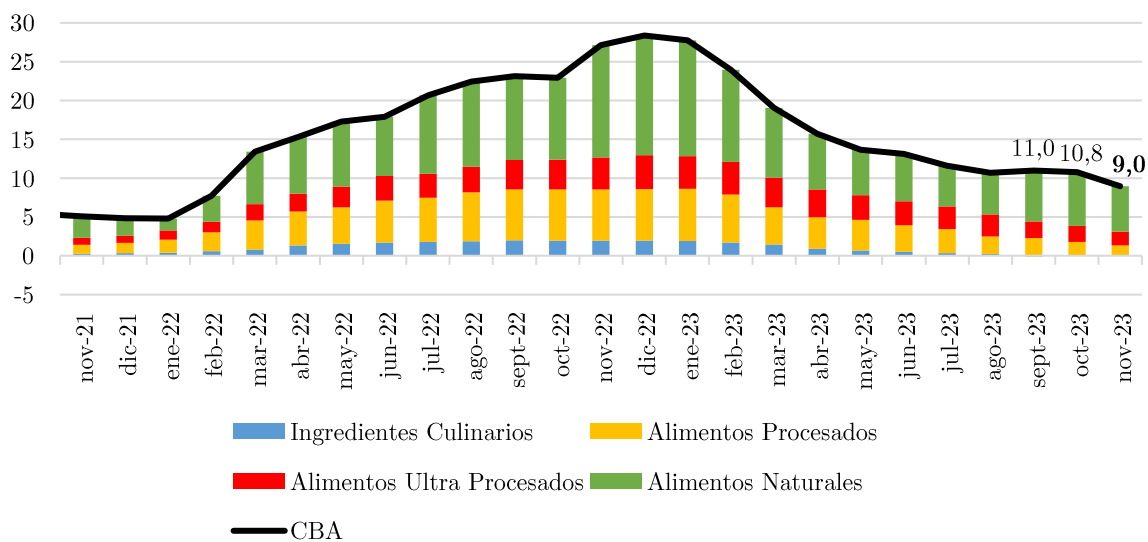
¹ Revisar Informe N° 21: Evolución del costo de la canasta básica de alimentos según el grado de procesamiento industrial. OCEC UDP.

La división de Alimentos naturales es la que más incide en el alza de la variación mensual del valor de la CBA. En todo caso esta división ha tenido la mayor incidencia en el aumento del costo de la CBA observado durante el último año.

En la Figura 2, se puede observar un cambio importante de moderación en el alza de los precios de los alimentos que componen la CBA respecto al año anterior. En octubre de 2023 la variación anual de la CBA era de 10,8% y en noviembre de 2023 es de 9,0%.

En medio del aumento del valor de la CBA desde principios de 2022, la división con mayor incidencia anual es Alimentos naturales, seguido de la división de Alimentos ultra procesados, es decir, productos que, si bien entregan un alto aporte calórico, tienen muy bajo valor nutricional, son adictivos y pueden generar malos hábitos de alimentación como el completo, el chocolate y las bebidas. Así el aumento del precio de los Alimentos naturales es lo que más tracción genera en el incremento de la CBA, y constituye para 2023, la principal división que explica su caída en términos anuales. Sin embargo, de acuerdo con los últimos datos reportados, su tendencia de caída ha cambiado, siendo el componente con mayor incidencia al alza este mes.

Figura 2
Incidencia en la variación anual del costo de la Canasta Básica de Alimentos (porcentaje)



Fuente: Elaboración propia a partir de Canasta Básica de Alimentos del MDSF y el IPC del INE.

Respecto a la evolución del valor de la canasta básica de alimentos, el 65,5% de la variación anual en noviembre puede ser explicada por la variación de la división de Alimentos naturales, los cuales se caracterizan por ser más saludables. Sin embargo, dicho ítem modera las alzas en términos anuales pasando de una variación anual de 12,9% para octubre de 2023 a una de 10,8% para noviembre 2023. Por su parte un 19,6% de la variación anual de la CBA, es explicada por los Alimentos ultra procesados, que pasaron de una variación anual de 11,2% en octubre 2023 a 9,8% en noviembre 2023, manteniendo la tendencia de moderación en el alza. Luego están los Alimentos procesados, como el jamón, la mantequilla y el queso crema, que pasaron de una variación anual de 7,3% en octubre 2023 a 5,5% en noviembre 2023. Por último, los Ingredientes culinarios cambian de una variación anual de 0,9% en octubre 2023 a 1,1% en noviembre 2023, mostrando una tendencia al alza, aunque acotada.

II. Zoom a productos

En la Tabla 2, se muestran los productos de la CBA que tuvieron una mayor variación mensual de la canasta, ya sea positiva o negativa y se clasifican de acuerdo con las categorías de alimentos del criterio NOVA. Para el mes de noviembre, el espiral (pastas) y la bebida gaseosa, fueron los alimentos con mayor baja con respecto al mes anterior, estos bienes corresponden a alimentos procesados y ultra procesados, respectivamente.

Los alimentos que presentan mayores alzas corresponden, en su mayoría a Alimentos naturales como el precio del zapallo, el limón y la manzana, debido a un componente estacional que afecta la producción de dichos bienes.

Tabla 2
Clasificación de alimentos con mayor variación mensual de la CBA noviembre 2023

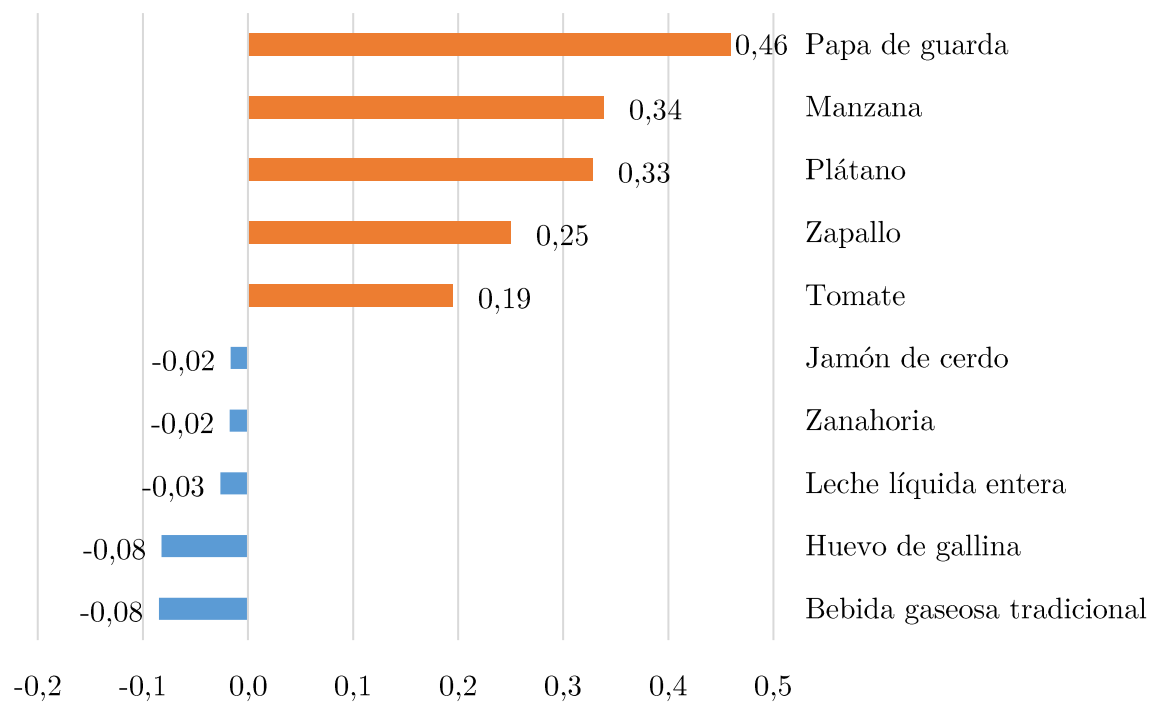
Producto	Variación mensual (%)	Clasificación
Espiral	-6,4	Alimentos Procesados
Bebida gaseosa tradicional	-3,3	Alimentos Ultra Procesados
Zanahoria	-3,2	Alimentos Naturales
Huevo de gallina	-2,5	Alimentos Naturales
Avena	-2,4	Alimentos Naturales
Lechuga	6,5	Alimentos Naturales
Tomate	6,5	Alimentos Naturales
Papa de guarda	7,0	Alimentos Naturales
Manzana	8,5	Alimentos Naturales
Limón	13,5	Alimentos Naturales
Zapallo	22,3	Alimentos Naturales

Fuente: Elaboración propia a partir de Canasta Básica de Alimentos del MDSF y el IPC del INE.

La bebida gaseosa, un alimento ultra procesado, se caracteriza por ser el producto que tienen mayor incidencia negativa en la variación mensual del costo de la CBA entre octubre y noviembre de 2023, aportando -0,08 puntos porcentuales (pp) de baja en el costo de la CBA (Figura 3). A este producto, se suma el huevo y la leche líquida que disminuyeron su precio respecto al mes anterior en 2,5% y 0,7%, respectivamente, generando una baja en el costo de la CBA de 1,1 pp.

Los productos que generan mayor presión al alza en el costo de la CBA son todos Alimentos naturales como es el caso de la papa de guarda, la manzana y el plátano que presentaron alzas mensuales de 7,0%, 8,5% y 5,2% respectivamente. Así, encontramos que dichos productos incidieron 1,1 pp en el alza de la CBA con respecto al mes anterior, es decir, representan el 55% del alza de la CBA.

Figura 3
Productos con mayor incidencia positiva y negativa en la variación mensual de la CBA en noviembre 2023



Fuente: Elaboración propia a partir de Canasta Básica de Alimentos del MDSF y el IPC del INE.

Referencias

Base de datos del Índice del Precio al Consumidor del Instituto Nacional de Estadística.

Boletín de hortalizas, octubre 2023. (2023). Oficinas de Estudios y Políticas Agrarias (ODEPA).

Boletín de hortalizas, noviembre 2023. (2023). Oficinas de Estudios y Políticas Agrarias (ODEPA).

Informe N° 21: Evolución del costo de la canasta básica de alimentos según el grado de procesamiento industrial. OCEC UDP.

Ministerio de Desarrollo Social y Familia. (2023). Comunicado: Variación interanual de la Canasta Básica es la menor desde febrero 2022. Ministerio de Desarrollo Social y Familia

Observatorio Social. Informes Valor de la Canasta Básica de Alimentos y Líneas de Pobreza. Ministerio de Desarrollo Social.

Organización Panamericana de la Salud. Clasificación de los alimentos y sus implicaciones en la salud. Organización Mundial de la Salud.

Anexo

Variación mensual y anual por división y producto

Producto	Variación mensual (%)	Variación anual (%)
División: Alimentos Naturales	3,4	10,8
Agua mineral	-1,2	13,6
Arroz	4,2	9,4
Asiento	1,3	-6,5
Avena	-2,4	14,2
Carne de pavo molida	-1,8	-10,4
Carne molida	1,3	-6,5
Cebolla nueva	4,0	14,2
Choclo congelado	-0,8	9,0
Choritos frescos o refrigerados en su concha	1,4	8,6
Chuleta de cerdo centro o vetada	0,7	-2,8
Costillar de cerdo	0,7	-2,8
Huevo de gallina	-2,5	32,0
Leche en polvo entera instantánea	0,9	22,6
Leche líquida entera	-0,7	9,6
Lechuga	6,5	25,0
Lenteja	1,1	10,3
Limón	13,5	28,8
Manzana	8,5	14,6
Merluza fresca o refrigerada	-0,9	6,6
Palta	0,4	11,7
Papa de guarda	7,0	118,6
Pechuga de pollo	0,0	-7,4
Plátano	5,2	-18,1
Pollo entero	0,0	-7,4
Poroto	1,1	10,3
Pulpa de cerdo	0,7	-2,8
Pulpa de cordero fresco o refrigerado	0,6	-5,4
Té corriente (según establecimiento) - para desayuno	0,3	7,8
Te para preparar	2,3	8,8
Tomate	6,5	3,9
Trutro de pollo	0,0	-7,4
Yogurt	1,9	8,9
Zanahoria	-3,2	-26,6
Zapallo	22,3	25,2

Producto	Variación mensual (%)	Variación anual (%)
División: Ingredientes culinarios	1,1	1,1
Aceite vegetal combinado o puro	-0,4	-11,3
Azúcar	3,3	13,9
Harina de trigo	-0,9	9,4

Producto	Variación mensual (%)	Variación anual (%)
División: Alimentos Procesados	0,3	5,5
Aliado (jamón queso) o Barros Jarpa - para once	0,3	7,8
Empanada de horno	0,0	6,8
Entrada (ensalada o sopa) - para almuerzo	0,3	7,8
Espiral	-6,4	2,5
Jamón de cerdo	-0,8	-2,2
Jurel en conserva	2,7	6,2
Maní salado	2,9	8,3
Mantequilla con sal	-1,0	12,0
Pan corriente sin envasar	0,5	6,1
Quesillo y queso fresco con sal	1,6	9,1
Queso crema	1,6	9,1
Queso Gouda	1,6	9,1
Sucedáneo de café	4,2	12,0
Surtido en conserva	-1,0	0,6
Tostadas (palta o mantequilla o mermelada o mezcla de estas) - para desayuno	0,3	7,8

Producto	Variación mensual (%)	Variación anual (%)
División: Alimentos ultra procesados	0,1	9,8
Bebida energizante	-0,6	5,4
Bebida gaseosa tradicional	-3,3	5,5
Biscochos dulces y medialunas - para desayuno	0,3	7,8
Caramelo	1,6	14,2
Chocolate	0,6	8,7
Colación o menú del día o almuerzo ejecutivo	0,3	7,8
Completo	0,7	10,9
Galleta dulce	2,9	17,4
Galleta no dulce	2,9	17,4
Helado familiar un sabor	2,8	18,1
Jugo líquido	1,1	8,0
Longaniza	-0,1	-2,1
Margarina	-0,3	17,1
Néctar líquido	1,1	8,0
Papas fritas	0,0	6,8
Paté	-0,8	-2,2
Plato de fondo - para almuerzo	0,3	7,8
Pollo asado entero	0,0	6,8
Postre - para almuerzo	0,3	7,8
Prepizza familiar	2,5	12,0
Promoción de comida rápida	0,3	7,8
Refresco en polvo	0,0	4,9
Refresco isotónico	-0,6	5,4
Salchicha y vienesa de ave	-0,1	-2,1
Salchicha y vienesa tradicional	-0,1	-2,1
Salsa de tomate	0,8	20,3
Torta 15 o 20 personas	1,2	6,1

Fuente: Elaboración propia a partir de Canasta Básica de Alimentos del MDSF.



 **CEC** **udp**

Observatorio del Contexto Económico