

## Boletín Semanal de Precios de los Combustibles

A partir del 18 de mayo de 2023

### MEPCO

- En la semana del 18 al 24 de mayo, los precios mayoristas de ENAP de las gasolinas y el diésel se mantienen respecto a la semana previa. En el anexo se explica en detalle la operación del sistema.

### PROYECCION

- El precio mayorista de los combustibles se estima<sup>1</sup> a partir del Informe de Precios e Impuesto Específico de los Combustibles Incluidos en el Mecanismo de Estabilización de precios de los Combustibles (MEPCO) publicado por el Ministerio de Hacienda.
- Los precios FOB de la gasolina 93 y 97, así como el precio del diésel, se estiman a partir de la trayectoria del petróleo Brent, los futuros del combustible y el tipo de cambio.
- **Para los precios mayoristas de ENAP para la semana del 1 al 7 de junio se estima que los precios de las gasolinas y el diésel se reduzcan.**
- Estas estimaciones solo son válidas en la medida que se mantenga la operación del MEPCO, es decir que el precio de paridad más el componente variable del impuesto específico final se ubique en el rango de la banda del precio de referencia.

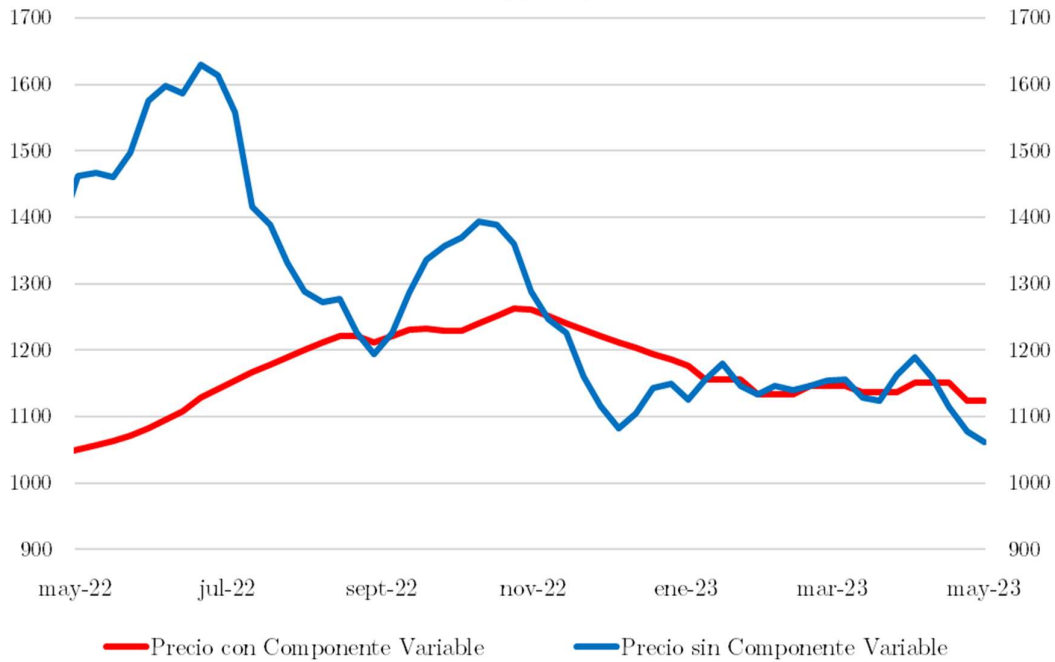
### PRECIOS MAYORISTAS

- El precio base se redujo para las gasolinas y para el diésel, respecto a la semana previa. En el caso de las gasolinas 93 y 97 el precio cae \$14,6 y \$23,4 por litro, respectivamente. Mientras que la reducción del diésel fue de \$15,3 por litro. (Figura 1, 2 y 3).
- Para la gasolina 93 el precio base sin componente variable se ha reducido durante 4 semanas consecutivas. Pasando de \$1.189,6 el 20 de abril a \$1.062 por litro el 18 de mayo. En el caso de la gasolina 97 el precio base se reduce \$149,6 por litro, en el mismo periodo. Por su parte, para el diésel la baja en el precio base es de \$111,9 por litro.

---

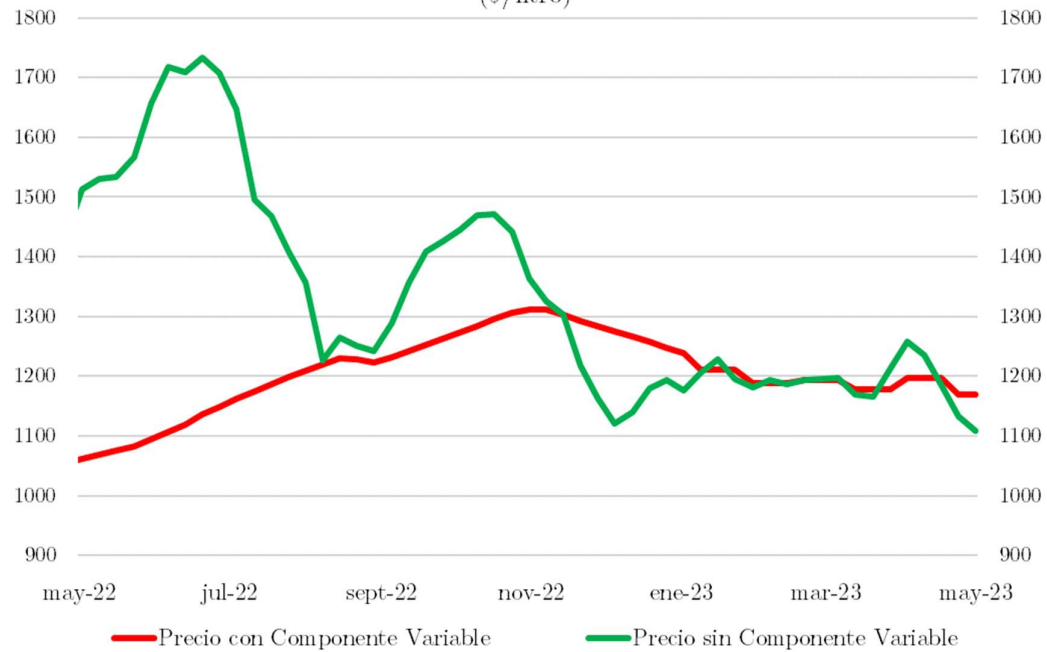
<sup>1</sup> La estimación del precio de los combustibles no utiliza información reservada del Ministerio de Hacienda, de la Empresa Nacional de Petróleo – ENAP o de la Comisión Nacional de Energía – CNE. Las fuentes usadas son de carácter público. 6

**Figura 1**  
Precio Mayorista gasolina 93  
(\$/litro)



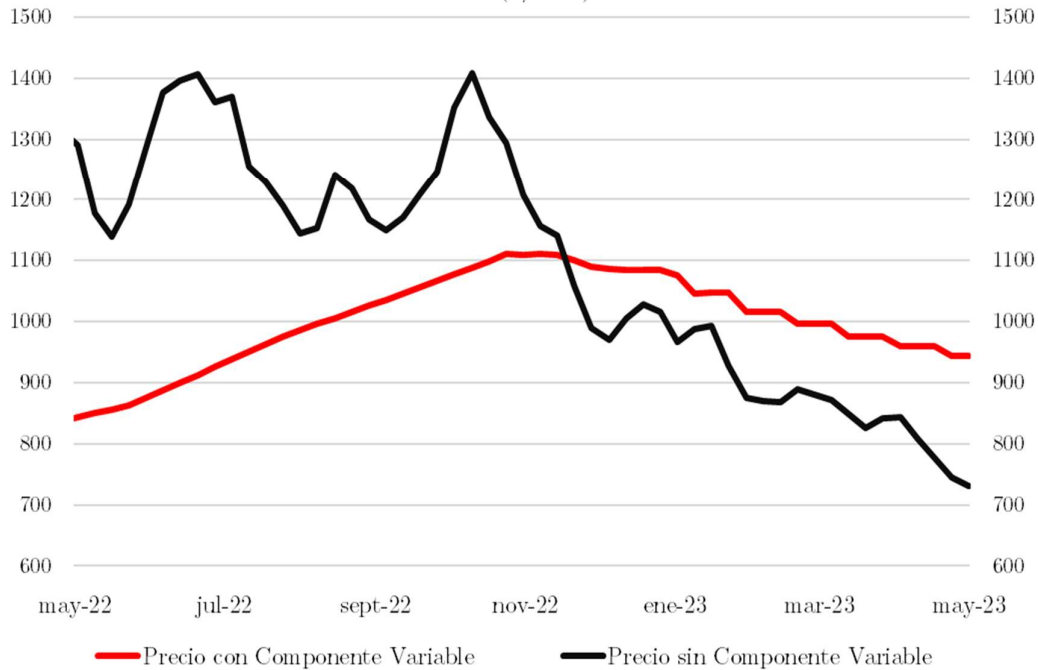
Fuente: Ministerio de Hacienda

**Figura 2**  
Precio Mayorista gasolina 97  
(\$/litro)



Fuente: Ministerio de Hacienda

**Figura 3**  
Precio Mayorista Diesel  
(\$/litro)



Fuente: Ministerio de Hacienda

### CALCULO DEL COMPONENTE VARIABLE

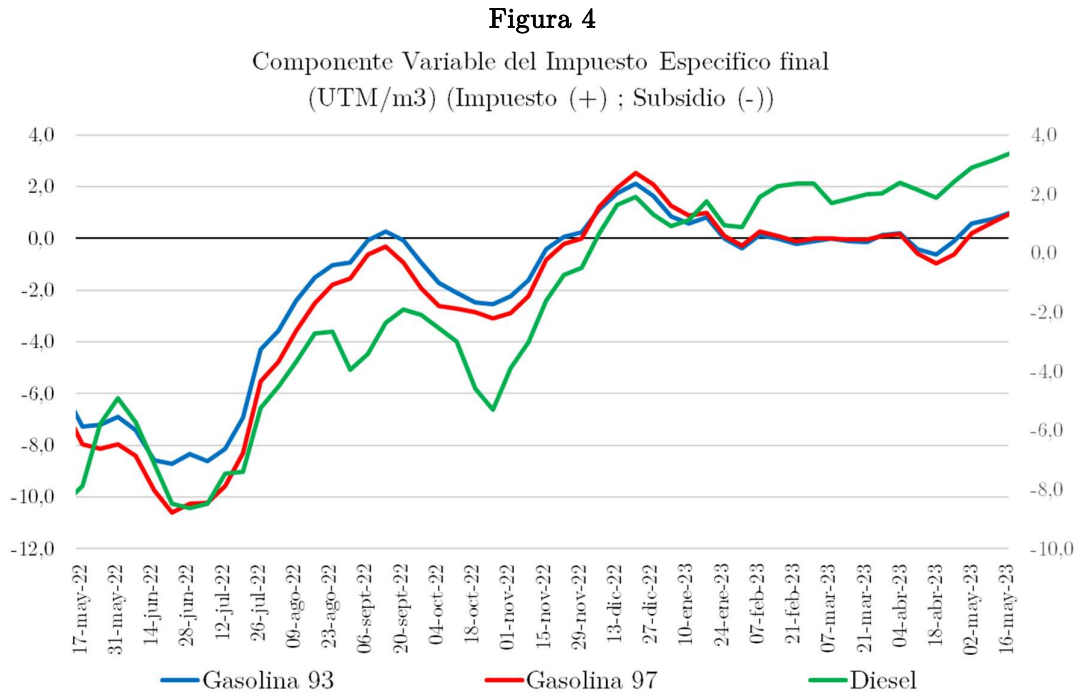
**En esta semana el precio mayorista de ENAP no cambia:** Para la gasolina 97 el componente variable para esta semana se calcula como:

- a) Si  $\text{Precio Base}_t < \text{Precio Mayorista}_{t-1}$   
 $\text{CV} = - (\$1.108,9 - \$1.170,2).$   
 $\text{CV} = \$61,3$

El componente variable publicado en el diario oficial se expresa en UTM por metro cubico.

$$\begin{aligned} \text{CV en UTM/m}^3 &= (\text{CV/UTM}) * 1000 \\ \text{CV en UTM/m}^3 &= (\$61,3 / \$63,074) * 1000 \\ \text{CV en UTM/m}^3 &= 0,9722 \end{aligned}$$

El componente variable del impuesto específico para las gasolinas 93 y 97, es un impuesto llegando a 0,9915 y 0,9722 UTM/m<sup>3</sup> respectivamente. Debido a que el precio base es menor respecto al precio mayorista de ENAP de la semana previa. En el caso del diésel el componente variable final es 3,3797 UTM/m<sup>3</sup>, mayor al registrado una semana atrás.



Fuente: Diario Oficial

## FUNDAMENTALES PRECIOS DE LOS COMBUSTIBLES

- El precio del petróleo Brent relevante (promedio móvil de las dos últimas semanas) del 1 al 12 de mayo fue 2,5% menor, respecto al registro anterior. En la presente semana el precio del crudo se mantiene por debajo de los USD 80 llegado a USD 75 el 17 de mayo.
- El precio del petróleo se mantiene plano durante la semana, en medio de un aumento inesperado de los inventarios de crudo en Estados Unidos, y los resultados débiles en Estados Unidos y China, que inciden en las expectativas de crecimiento de la demanda.

**Figura 5**



Fuente: Investing

- El tipo de cambio a partir de las cifras del Banco Central calculado como el promedio simple del dólar observado en la semana anterior se apreció cerca de un 1,4%. Lo cual explica en parte la baja del precio base sin componente variable, para todos los combustibles de consumo vehicular.

## ANEXO

El precio al consumidor final de los combustibles de consumo vehicular se calcula a partir de dos elementos: i) el margen de los distribuidores de combustibles<sup>2</sup> y ii) el precio mayorista<sup>3</sup> que informa ENAP. Por lo tanto, fluctuaciones en estas variables, definen los cambios de los precios al consumidor final.

La autoridad incide en el precio a través de un mecanismo que permite suavizar la variación del precio mayorista de los combustibles. Este mecanismo se denomina “Mecanismo de Estabilización de Precios de los Combustibles” (MEPCO) creado por la Ley 20.765 e implementado desde agosto de 2014. Este mecanismo permite que el precio mayorista de ENAP presente un ajuste cada tres semanas, dejando sin modificación el precio mayorista por dos semanas consecutivas hasta el nuevo ajuste. Para lograr este objetivo el Ministerio de Hacienda determina cada semana un monto positivo o negativo que se adiciona al Impuesto Específico de los Combustibles<sup>4</sup>, denominado componente variable (*CV*).

En este caso, se generan dos posibles escenarios: 1) Semana donde el precio mayorista cambia y 2) Semana donde el precio mayorista no cambia.

1. **Semana que el precio mayorista de ENAP cambia:** El componente variable puede ser positivo o negativo dependiendo si la diferencia entre el *Precio Base<sub>t</sub>*<sup>5</sup> (semana actual) y *Precio Mayorista<sub>t-1</sub>* (semana anterior) en valor absoluto, es mayor que 2,4% del promedio de dos semanas previas del precio base de la gasolina 93 o bien, puede ser nulo, en caso de que esta diferencia en valor absoluto sea igual o menor que 2,4% del promedio mencionado anteriormente.

Entonces, para el cálculo de los combustibles distintos del diésel:

$\bar{\gamma}_{93}$ : Representa el promedio de dos semanas previas del precio base de la gasolina 93.

$\delta$ : (*Precio Base<sub>t</sub>* - *Precio Mayorista<sub>t-1</sub>*)

Entonces:

---

<sup>2</sup> Ver Glosario

<sup>3</sup> Ver Glosario

<sup>4</sup> Ver Glosario

<sup>5</sup> Ver Glosario

- Si  $\delta > 2,4\% * \bar{\gamma}_{93}$ :

$$CV = -(\text{Precio Base}_t - \text{Precio Mayorista}_{t-1} - 2,4\% * \bar{\gamma}_{93t})$$

- Si  $\delta < 0$  y  $|\delta| > 2,4\% * \bar{\gamma}_{93}$ :

$$CV = -(\text{Precio Base}_t - \text{Precio Mayorista}_{t-1} + 2,4\% * \bar{\gamma}_{93t})$$

- Si:  $|\delta| \leq 2,4\% * \bar{\gamma}_{93t}$ :

$$CV = 0$$

En forma transitoria desde el 16 de abril de 2023, en el caso del diésel, el componente variable puede ser positivo o negativo dependiendo si la diferencia entre el *Precio Base<sub>t</sub>*<sup>6</sup> (semana actual) y *Precio Mayorista<sub>t-1</sub>* (semana anterior) en valor absoluto, no será mayor a 0.25 UTM/m<sup>3</sup><sup>7</sup>.

Asimismo, para todos los combustibles de consumo vehicular, se debe cumplir la restricción de que el precio de paridad de importación<sup>8</sup> más el componente variable se ubique en el intervalo del precio de referencia<sup>9</sup>.

En el caso de que este precio de paridad más el componente variable se ubique por encima de la banda superior, el componente variable se calcula como la diferencia entre el precio de referencia superior y el precio de paridad. Mientras que, si el precio de paridad y el componente variable se ubica por debajo de la banda inferior, el componente variable se calcula como la diferencia entre el precio de referencia inferior y el precio de paridad.

2. **Semanas que el precio mayorista de ENAP no cambia:** El componente variable se calcula como:

- b) Si  $\text{Precio Base}_t > \text{Precio Mayorista}_{t-1}$

$$CV_t = -(\text{Precio Base}_t - \text{Precio Mayorista}_{t-1}).$$

---

<sup>6</sup> Ver Glosario

<sup>7</sup> A partir del 15 de abril de 2024, el cambio semanal del “Precio Mayorista de ENAP” no sea mayor a 2,4% del promedio de dos semanas previas del precio base del diésel, en el caso del diésel.

<sup>8</sup> Ver Glosario

<sup>9</sup> Ver Glosario

- c) Si  $Precio Base_t \leq Precio Mayorista_{t-1}$ .  
 $CV_t = (Precio Mayorista_{t-1} - Precio Base_t)$ .

Para la semana donde el precio mayorista de ENAP no cambia, la restricción respecto a la condición sobre el precio de paridad, componente variable y banda del precio de referencia se cumple tal como se indicó anteriormente. Así como, la situación cuando el componente variable y el precio de paridad se ubica fuera de la banda.

## GLOSARIO

**Margen de Distribución:** Corresponde a la diferencia entre el precio mayorista y el precio al consumidor final. Es el margen de comercialización de los distribuidores mayoristas de combustibles.

**Impuesto Específico a los Combustibles:** Gravamen a la primera venta o importación de gasolina automotriz y de petróleo diésel. Su base imponible está formada por la cantidad de combustible, expresada en metros cúbicos. El componente base es una tasa de impuesto de 1,5 UTM por m<sup>3</sup> para el petróleo diésel y de 6 UTM por m<sup>3</sup> para la gasolina automotriz, las cuales se modificarán sumando o restando, un componente variable determinado para cada uno de los combustibles señalados.

**Precio base:** Corresponde a la mejor estimación del Ministerio de Hacienda respecto al precio al por mayor que informará ENAP en la semana actual (para la Región Metropolitana). Este precio incluye tanto el IVA como el componente base del impuesto específico de los combustibles, sin considerar el componente variable del impuesto específico.

Para el cálculo del precio base para cada tipo de combustible, el Ministerio de Hacienda utiliza la siguiente información: i) Tipo de Cambio \$/USD promedio de los últimos 5 días para las gasolinas y el diésel, ii) Precio FOB por tipo de combustible, promedio de las dos últimas semanas y iii) Parámetros asociados a la calidad de los combustibles, procesos de internamiento, fletes y seguros.

**Precio al consumidor final:** Precio mayorista de ENAP más el margen de distribución que fijan las empresas distribuidoras de combustibles.

**Precio mayorista:** Corresponde al precio al por mayor con impuestos (incluyendo el impuesto específico y el componente variable del impuesto Específico) en la Región Metropolitana, anunciado por ENAP en su informe de la semana anterior. Este es el precio al que ENAP vende el combustible a las empresas distribuidoras.



**Precio de paridad de importación:** Este precio corresponde al precio de cada combustible en un mercado representativo, ajustado por las diferencias de calidad con el combustible comercializado en nuestro país, más los costos de internación que implicaría su importación a Chile (transporte, seguros, entre otros). Es un precio teórico que mide el valor que tendría el combustible internado en el país.

La fórmula del precio base es: Precio FOB del Combustible (promedio “t” semanas) + Costos de transporte, seguros, premio calidad y otros.

**Precio de referencia:** Es un precio teórico esperado de mediano plazo, por tipo de combustible. Para su cálculo por parte de la CNE se considera la evolución de los precios de paridad de importación en el período anterior de hasta dos años - precios históricos - y las perspectivas futuras del mercado petrolero hasta seis meses. La fórmula del precio es:

Precio de Referencia =  $(1-\alpha)$ \*Precio histórico Brent (promedio “n” semanas) +  $\alpha$ \*Precio futuros Brent (promedio a “m” meses) + Margen de Refinación (promedio “s” semanas) + Costos de transporte, seguros, premio calidad y otros.

La vigencia mínima de los parámetros y rango de cálculo de estos es el siguiente:

Parámetros	Rango	Vigencia Mínima
T	1-4 semanas	4 semanas
N	4-104 semanas	4 semanas
M	3-6 meses	4 semanas
A	0-50%	No tiene
S	4-104 semanas	4 semanas

La banda del precio de referencia se define a partir del precio de referencia calculado tal como se indicó anteriormente. El precio de referencia superior es: precio de referencia \* (1+5%), mientras el precio de referencia inferior es: precio de referencia \* (1-5)%.

**UTM:** Unidad Tributaria Mensual