

ZOOM DE GÉNERO

OCEC UDP – CHILEMUJERES
ENERO 2023

INFORMACIÓN AL TRIMESTRE
SEPTIEMBRE - NOVIEMBRE 2022

1

Nº 10

“Zoom de Género” es el informe laboral con enfoque de género del OCEC UDP y ChileMujeres que periódicamente analiza las brechas y detecta fenómenos emergentes, con el propósito de agilizar las respuestas de la sociedad y las autoridades para que las políticas públicas y empresariales se centren en los grupos que más ayuda necesitan.

Esto, como parte del propósito del Observatorio del Contexto Económico de la UDP de reducir las desigualdades de género, a través de los insumos del Observatorio Laboral de Género del OCEC UDP. Y de la misión de Fundación ChileMujeres de innovar en políticas públicas y empresariales para que las mujeres en nuestro país logren la autonomía económica por medio de la igualdad de condiciones y oportunidades laborales.

EN EL FOCO LOS PRINCIPALES HALLAZGOS DE ESTE MES:

TEMA DEL MES - DIVISIÓN SEXUAL DEL EMPLEO SEGÚN ACTIVIDADES:

Comparando la situación actual con la observada el año 2017 hay un progreso leve en cuanto a reducir la masculinización de las ramas de Construcción, Minería y Suministro de electricidad y gas. Así, en la Construcción la proporción de mujeres en el total de ocupados fue de 6,9% en 2017, mientras que en la actualidad (trimestre septiembre-noviembre 2022) se ubica en 8,5%. En la Minería, la proporción de empleo femenino era de 8,6% en 2017, cifra que actualmente es del 13%. Por su parte, en la rama de Suministro de electricidad y gas la proporción de empleo femenino en el total era de 12,4% en 2017 y es de 15,4% al trimestre septiembre-noviembre 2022.

La asignación cultural de roles tiene consecuencias sobre la distribución del empleo según sexo, provocando una división sexual, en donde las mujeres tienden a emplearse proporcionalmente más en aquellas ramas cuyos estereotipos y normas sociales indican que ellas son más aptas, y lo mismo ocurre con los hombres, que tienden a concentrarse más en ciertas áreas. Lo anterior se traduce en que el acceso a ciertas ocupaciones en el mercado laboral queda restringido de manera preferencial a uno u otro sexo. Esto limita las posibilidades de desarrollo de las personas y genera efectos negativos sobre la capacidad de generar ingresos.

En Chile existen actividades económicas altamente masculinizadas como Construcción (apenas 8,5% de los ocupados son mujeres al trimestre septiembre-noviembre 2022), Minería (13% de los ocupados son mujeres) y Suministro de electricidad y gas (15,4% de los ocupados son mujeres). Otras, están altamente feminizadas como Actividades de los hogares como empleadores (solo 16,9% de los ocupados son hombres), Salud (27% de los ocupados son hombres) y Enseñanza (28,1% de los ocupados son hombres).



ZOOM DE GÉNERO

2

03

El aumento de la prevalencia de empleo femenino desde 2017 en las ramas de Construcción y Minería está liderado por el segmento de alta calificación. Si bien las mujeres están logrando una mayor inserción en ocupaciones de mayor complejidad y responsabilidad en estas ramas, el progreso es muy moderado o nulo en ocupaciones de mediana y baja calificación, lo que da cuenta de un desafío muy relevante aún en materia de reducir el elevado grado de masculinización en estas actividades económicas.

04

Hay un aumento relevante de la proporción de empleo masculino entre los ocupados de la rama Actividades de los hogares como empleadores, donde la proporción de empleo masculino en 2017 era de 7,9%, cifra que en la actualidad se ubica en el 16,8%. Así, si bien dicha actividad sigue siendo realizada fundamentalmente por mujeres, la inserción de hombres en este rubro ha registrado un incremento importante. En la rama de Salud, si bien durante la pandemia se elevó la proporción de empleo de hombres, en la actualidad las cifras han vuelto a acercarse a los valores prepandemia. Por su parte, en la rama Enseñanza se registra un avance de la feminización, pues la proporción de empleo masculino en el total ha seguido perdiendo terreno. Mientras que en 2017 el 30,8% de los ocupados en esta rama era hombre, en la actualidad la cifra es del 28,1%.

05

En la rama de Salud hay una reducción de la proporción de empleo masculino en el segmento de alta calificación, mientras que en los segmentos de mediana y baja calificación esta ha aumentado. En la rama Enseñanza, la profundización de la feminización se explica por una menor prevalencia de hombres en todos los segmentos, aunque el efecto es más marcado en el segmento de baja calificación

PRINCIPALES INDICADORES LABORALES Y BRECHAS



1. Las cifras con ajuste estacional al trimestre septiembre-noviembre 2022 mostraron una destrucción de 30.231 empleos de hombres respecto al periodo agosto-octubre 2022 y un aumento de 12.812 empleos de mujeres respecto a dicho periodo.

2. Al comparar el trimestre septiembre-noviembre 2022 con el mismo periodo del año anterior, se observa una fuerte alza de la tasa de desempleo femenino, desde 7,6% a 8,7%, es decir, un incremento de 1,1 puntos porcentuales. Por el contrario, en el caso de los hombres, se observa una disminución muy leve, pasando de 7,5% a 7,4% en el último año. El fuerte aumento de la tasa de desempleo femenino respecto al mismo periodo del año anterior obedece a que si bien el empleo de mujeres creció al 5,8% anual, este incremento no fue suficiente para absorber totalmente el aumento de la fuerza laboral femenina que creció 7% anual. En consecuencia, si bien es positivo que se recupere la participación laboral femenina, el dinamismo del empleo no ha sido lo suficientemente alto para permitir la inserción laboral efectiva de todas las mujeres que se han incorporado (y reincorporado) a la fuerza laboral.

3. Al trimestre septiembre-noviembre 2022 la brecha de ocupación de las mujeres respecto de los hombres es del -18,9% y la de participación es del -19,7%. La tasa de desempleo es 1,3% mayor en el segmento de mujeres.

Los datos del INE del trimestre septiembre-noviembre 2022 muestran que la tasa de ocupación en hombres aumenta en 0,9% respecto al mismo periodo del año anterior, en cambio, la de las mujeres aumenta 2,1% en ese mismo lapso de tiempo. La tasa de participación aumenta en 0,9% para los hombres y en 2,9% para las mujeres. Así, en el último año la brecha de ocupación se redujo en 1,2% y la brecha de la tasa de participación disminuyó en 2%.

Respecto al mismo trimestre del año anterior, la tasa de desempleo disminuyó en 0,1% para los hombres y aumentó en 1,1% para las mujeres, con lo que la brecha de tasa de desempleo se elevó en 1,2% en el último año, en desmedro de las mujeres.



ZOOM DE GÉNERO

3

LAS RECOMENDACIONES DE POLÍTICAS PÚBLICAS Y EMPRESARIALES DE ESTE MES:



POLÍTICAS PÚBLICAS

- Que la Estrategia Nacional de Prospección Laboral contemple especialmente el ajuste de competencias y demandas de trabajos de las industrias donde hay menos participación de mujeres en ocupaciones de mediana y baja calificación.
- Impulsar campañas de información, que contribuyan a reducir los sesgos culturales previos al ingreso al mercado laboral para que las personas no estén predeterminadas a ejercer determinadas labores en función de los estereotipos de género. Esto requiere promover campañas que muestren a hombres y mujeres ejerciendo labores y desarrollando habilidades que culturalmente se asocian al sexo opuesto. En la medida que, por motivos culturales, las personas sigan buscando determinados tipos de empleos se perpetuará la división sexual del trabajo. En ese sentido, el Estado tiene un rol en la promoción de los avances culturales que derriben los estereotipos de género.
- Generar procesos de capacitación, formación continua y reconversión laboral destinados a mujeres en oficios que, por motivos culturales, usualmente son desarrollados por hombres. Esto es importante considerando que los datos arrojan que el aumento de mujeres ocupadas en la minería y la construcción se da mayormente en el segmento de alta calificación. Es necesario que este progreso permee también a los segmentos de mediana y baja calificación.
- Diseñar políticas y convenios que incentiven a las estudiantes mujeres de instituciones educativas de formación técnica a seguir desarrollando sus trayectorias laborales en ramas como la minería, la construcción, entre otras.

POLÍTICAS EMPRESARIALES

- Impulsar políticas contra el acoso laboral poniendo a disposición instancias que informen, que concienticen sobre lo que constituye acoso, que propicien un espacio de trabajo seguro, que permitan realizar las denuncias (tanto a víctimas como testigos) sin temor a represalias y que se sancionen y se tomen las medidas disciplinarias que correspondan a estas situaciones.





DESARROLLO DEL TEMA DEL MES:

DIVISIÓN SEXUAL DEL EMPLEO SEGÚN ACTIVIDADES

La división sexual del empleo es uno de los fenómenos más claros en el ámbito laboral en donde se manifiesta la asignación cultural de roles por género.



Dicha asignación cultural tiene consecuencias sobre la distribución del empleo según sexo, provocando una división sexual, en donde las mujeres tienden a emplearse proporcionalmente más en aquellas ramas cuyos estereotipos y normas sociales indican que ellas son más aptas, y lo mismo ocurre con los hombres, que tienden a concentrarse más en ciertas áreas. Lo anterior se traduce en que el acceso a ciertas ocupaciones en el mercado laboral queda restringido de manera preferencial a uno u otro sexo. Esto limita las posibilidades de desarrollo de las personas y genera efectos negativos sobre la capacidad de generar ingresos.

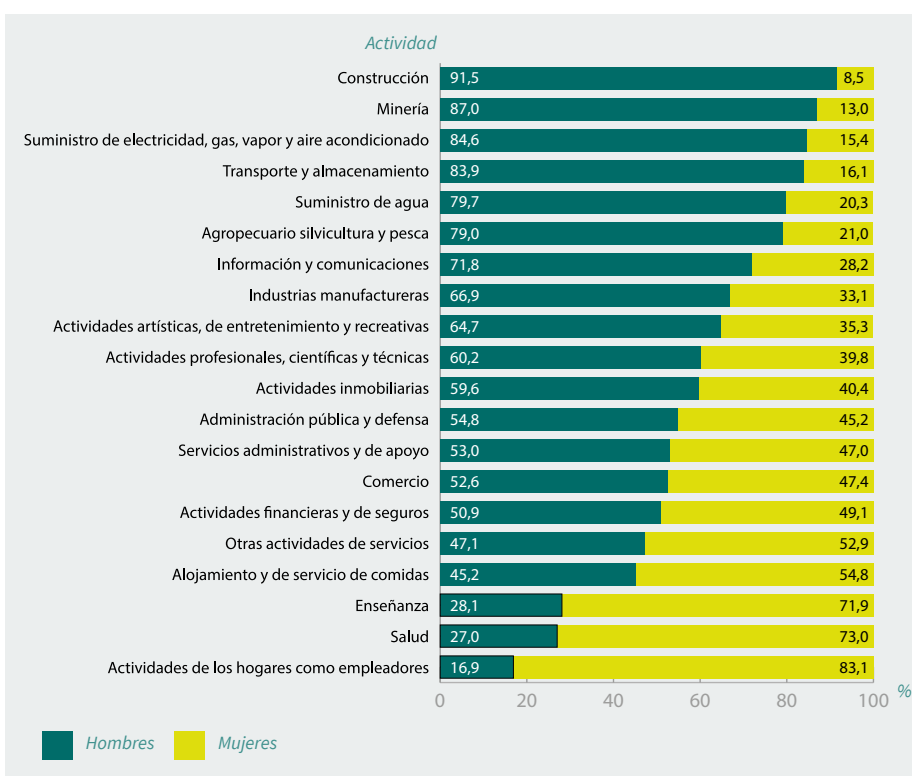
Desde el punto de vista económico, esta situación reduce la eficiencia, pues se restringe el abanico de opciones para las personas, al sesgar sus decisiones de formación y búsqueda de empleo en base a estereotipos.

A través de las distintas ramas de actividad económica existe un panorama diverso en materia de división sexual del empleo en Chile. Algunas actividades económicas muestran una distribución relativamente equitativa entre hombres y mujeres. Por el contrario, existen actividades económicas altamente masculinizadas como Construcción, Minería, Suministro de electricidad y gas, y Transporte y almacenamiento. Otras, están altamente feminizadas como Actividades de los hogares como empleadores, Salud y Enseñanza, tal como se puede apreciar en la Figura 1.

La Figura 2 muestra la prevalencia de mujeres ocupadas entre el total de trabajadores a partir de 2017 en las 3 ramas de actividad económica más masculinizadas en la actualidad. Como se puede observar, desde ese año hay un progreso leve en cuanto a aumentar la proporción de empleo femenino entre los ocupados de las ramas de Construcción y Minería. Así, en la Construcción la proporción de mujeres en el total de ocupados fue de 6,9% en 2017, mientras que en la actualidad se ubica en 8,5%. En la Minería, la proporción de empleo femenino era de 8,6% en 2017, cifra que actualmente es del 13%.

Figura 1

Distribución de los ocupados por sexo en cada rama de actividad económica (% , trimestre septiembre-noviembre 2022)



Fuente: Elaborado en base a Encuesta Nacional de Empleo del INE



ZOOM DE GÉNERO

5

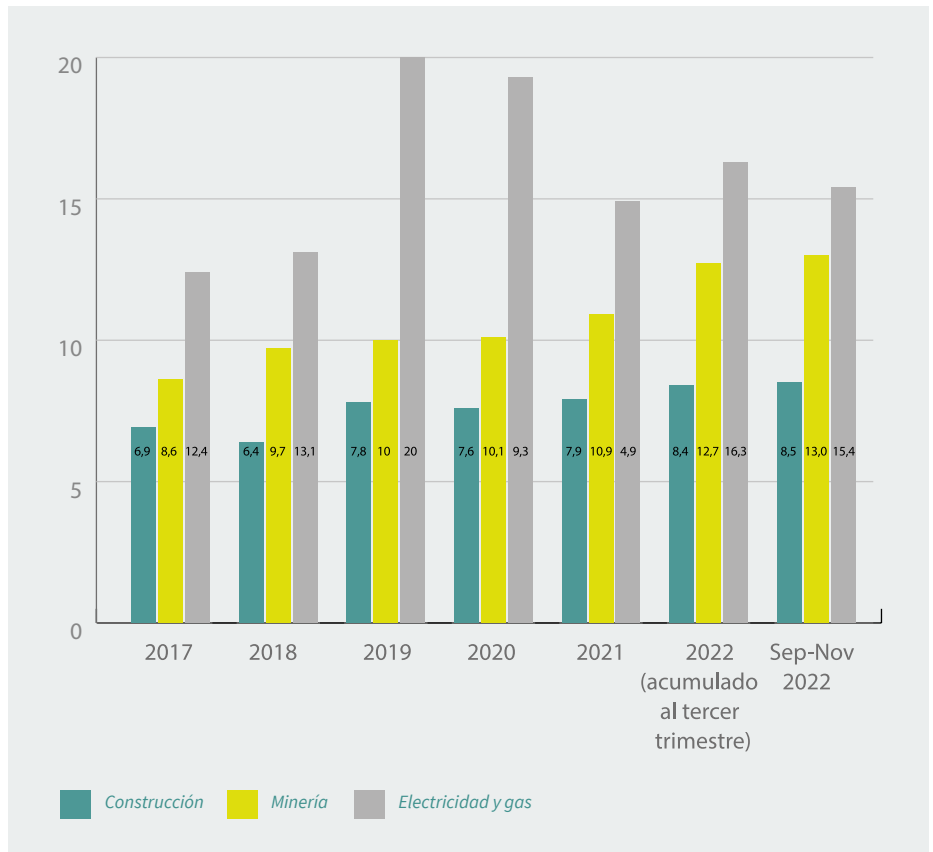
Por su parte, en la rama de Suministro de electricidad y gas la proporción de empleo femenino en el total se elevó de manera importante hasta 2019, sin embargo, tras la pandemia, volvió a perder terreno. Con todo, las cifras actuales son levemente mayores a las cifras promedio de 2017 (12,4% en 2017 vs 15,4% al trimestre septiembre-noviembre 2022).

Dado que en los últimos años ha habido un incremento de la proporción de empleo femenino en estas ramas altamente masculinizadas, es importante analizar en qué tipo de ocupaciones ha ocurrido con mayor fuerza este aumento.

La Tabla 1 realiza un desglose de la proporción de empleo femenino según nivel de calificación de la ocupación en las ramas Construcción y en la Minería (en la rama de Suministro de electricidad y gas no se realiza este desglose, ya que el número de observaciones desagregado es demasiado bajo, con lo que las cifras exhiben alta variabilidad).

Figura 2

Proporción de empleo femenino en el empleo total (%)



De 2017 a 2021 las cifras son promedios anuales.
Fuente: Elaborado en base a Encuesta Nacional de Empleo del INE

TABLA 1

Proporción de empleo femenino en el empleo total según nivel de calificación de la ocupación, por rama de actividad económica

TABLA 1	Construcción			Minería		
	Alta	Mediana	Baja	Alta	Mediana	Baja
2017	15,3	3,9	10,0	10,7	4,9	28,0
2018	12,9	3,7	9,1	16,2	5,1	21,8
2019	19,4	3,3	9,6	14,1	5,1	28,1
2020	22,4	2,9	8,5	15,2	5,4	25,8
2021	22,5	3,4	8,7	17,2	5,7	23,9
2022 (acumulado al tercer trimestre)	20,4	4,0	12,3	19,3	5,5	31,0
Sep-Nov 2022	20,2	3,6	12,4	17,4	7,1	30,8

Como se observa de la Tabla 1, es en las ocupaciones de alta calificación donde más aumenta la prevalencia de empleo femenino desde 2017 en las ramas de Construcción y Minería. Así, el aumento de la prevalencia femenina en el empleo total en estas actividades está liderado por el segmento de alta calificación. Esto es relevante pues revela que si bien las mujeres están logrando una mayor inserción en ocupaciones de mayor complejidad y responsabilidad en estas ramas, el progreso es muy moderado o nulo en ocupaciones de mediana y baja calificación, lo que da cuenta de un desafío muy relevante aún en materia de reducir el elevado grado de masculinización en estas actividades económicas.

Fuente: Elaborado en base a datos procesados de la Encuesta Nacional de Empleo del INE



ZOOM DE GÉNERO

6

La Figura 3 muestra la prevalencia de hombres ocupados entre el total de trabajadores a partir de 2017 en las 3 ramas de actividad económica más feminizadas en la actualidad. Como se puede observar, desde ese año hay un aumento relevante de la proporción de empleo masculino entre los ocupados de la rama Actividades de los hogares como empleadores, donde la proporción de empleo masculino en 2017 era de 7,9%, cifra que en la actualidad se ubica en el 16,8%. Así, si bien dicha actividad sigue siendo realizada fundamentalmente por mujeres, la inserción de hombres en este rubro ha registrado un incremento importante. En la rama de Salud, si bien durante la pandemia se elevó la proporción de empleo de hombres, en la actualidad las cifras han vuelto a acercarse a los valores prepandemia.

Por su parte, en la rama Enseñanza se registra un avance de la feminización, pues la proporción de empleo masculino en el total ha seguido perdiendo terreno. Mientras que en 2017 el 30,8% de los ocupados en esta rama era hombre, en la actualidad la cifra es del 28,1%.

La Tabla 2 realiza un desglose de la proporción de empleo masculino según nivel de calificación de la ocupación en las ramas Salud y enseñanza (en la rama de Actividades de los hogares como empleadores no se realiza este desglose, ya que el número de observaciones desagregado es demasiado bajo, con lo que las cifras exhiben alta variabilidad).

Figura 3

Proporción de empleo masculino en el empleo total (%)

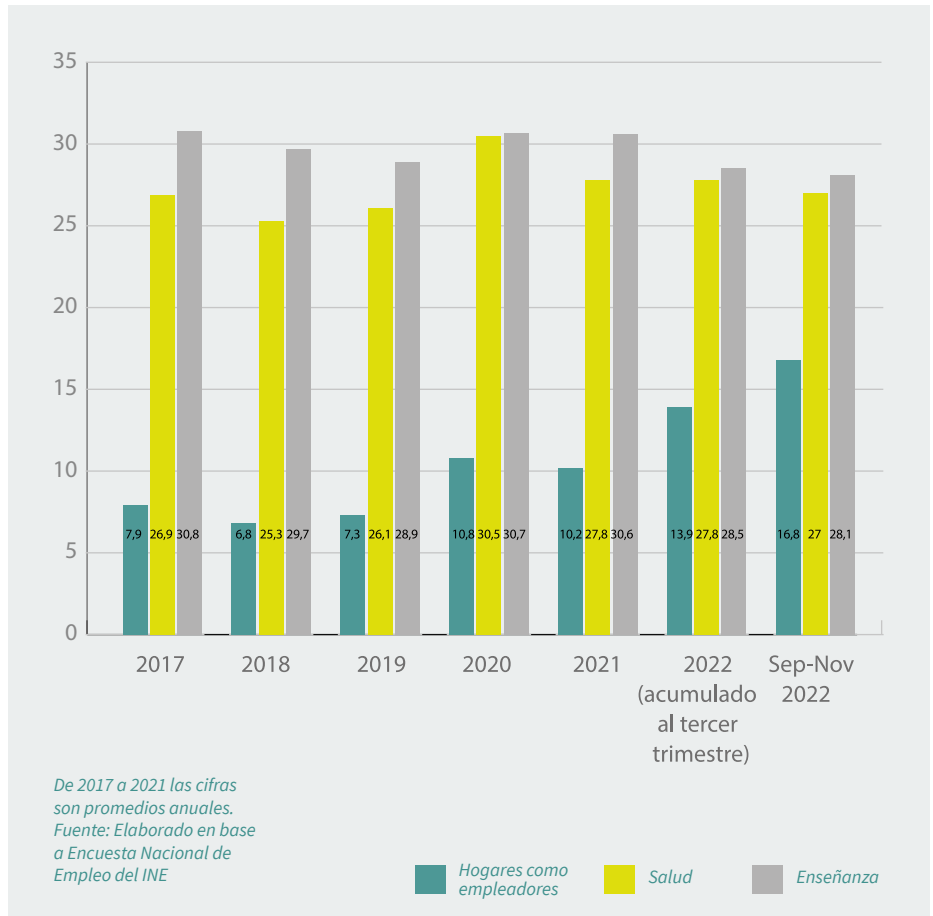


TABLA 2

Proporción de empleo masculino en el empleo total según nivel de calificación de la ocupación, por rama de actividad económica

TABLA 2	Salud			Enseñanza		
	Alta	Mediana	Baja	Alta	Mediana	Baja
2017	28,1	24,4	23,1	31,3	26,3	37,3
2018	24,9	27,6	20,4	30,9	24,1	31,7
2019	25,9	27,3	23,6	30,2	23,5	28,9
2020	28,6	36,7	33,8	31,0	26,7	36,1
2021	26,6	33,5	25,6	31,2	26,4	34,1
2022 (acumulado al tercer trimestre)	26,2	33,3	27,4	29,6	24,0	27,7
Sep-Nov 2022	25,8	31,6	26,6	29,8	23,1	23,5

Fuente: Elaborado en base a datos procesados de la Encuesta Nacional de Empleo del INE

Como se observa en la Tabla 2, en la rama de Salud la situación es mixta, pues hay una reducción de la proporción de empleo masculino en el segmento de alta calificación, mientras que en los segmentos de mediana y baja calificación esta ha aumentado. Sin embargo, dado que esta rama de actividad se concentra más en empleos de alta calificación, el primer efecto ha contrarrestado el progreso en materia de reducción de la feminización de los segmentos de mediana y baja calificación en este rubro.

En la rama Enseñanza, el retroceso en materia de división sexual del empleo, debido a la profundización de la feminización del rubro, se explica por una menor prevalencia de hombres en todos los segmentos, aunque el efecto es más marcado en el segmento de baja calificación.

En definitiva, las cifras muestran progresos leves en reducción de la masculinización en las ramas de Construcción, Minería y Suministro de electricidad y gas, un aumento de la feminización en la Enseñanza, estabilidad de la feminización en Salud y una reducción importante de la feminización en la rama de Actividades de los hogares como empleadores.



PRINCIPALES INDICADORES LABORALES Y BRECHAS

Evolución empleo y tasa de desempleo: cifras desestacionalizadas

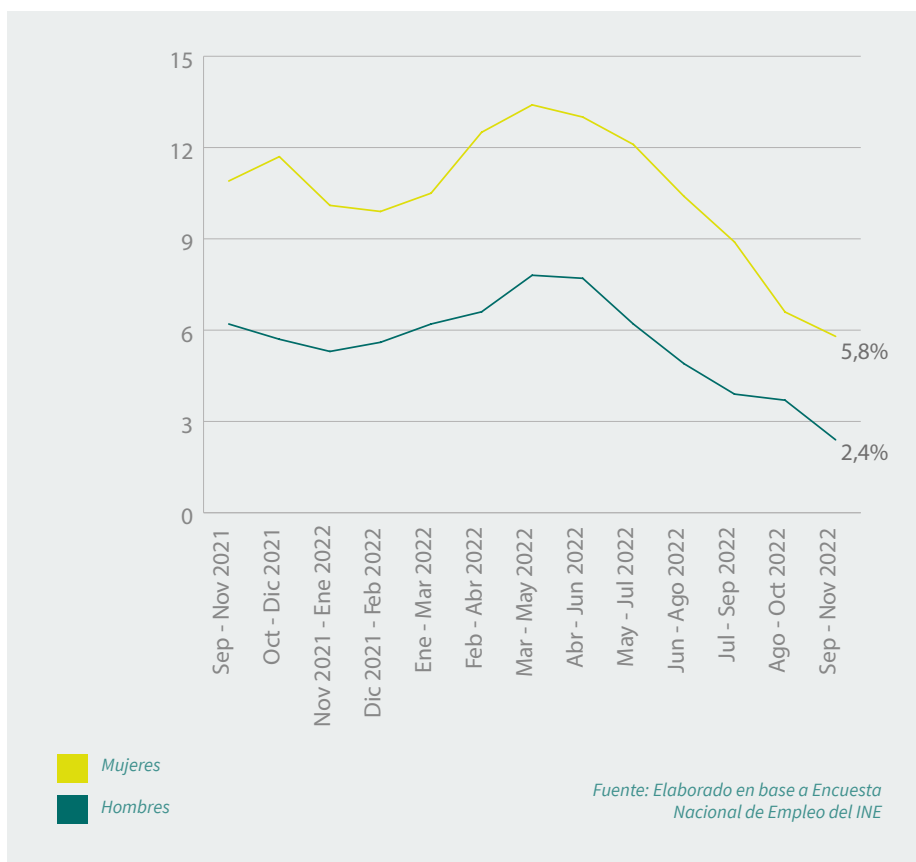
Las cifras con ajuste estacional al trimestre septiembre-noviembre 2022 mostraron una destrucción de 30.231 empleos de hombres respecto al periodo agosto-octubre 2022 y un aumento de 12.812 empleos de mujeres respecto a dicho periodo. Por su parte, comparando con el trimestre móvil previo, la tasa de desempleo desestacionalizada aumentó en 0,3 puntos porcentuales, escalando hasta el 7,7%. En el caso de las mujeres, la tasa de desempleo desestacionalizada aumentó en 0,2 puntos porcentuales, llegando al 9%.

TABLA 3	Hombre			Mujer		
	Ago-Oct 2022	Sep-Nov 2022	Variación respecto al trimestre móvil anterior	Ago-Oct 2022	Sep-Nov 2022	Variación respecto al trimestre móvil anterior
Empleo (Nº de ocupados)	5.136.285	5.106.054	-30.231	3.756.314	3.769.126	12.812
Tasa de desempleo	7,4	7,7	0,3	8,8	9,0	0,2

Fuente: Elaborado en base a Encuesta Nacional de Empleo del INE

Figura 4

Variación % anual del empleo



En el trimestre septiembre-noviembre 2022, tanto la tasa de desempleo desestacionalizada de hombres como la de mujeres es superior a la tasa de desempleo sin ajustar por estacionalidad, las que se ubicaron en 7,4% y 8,7%, respectivamente. Lo anterior refleja el efecto positivo que se produce regular y sistemáticamente en el mercado laboral todos los años a medida que nos acercamos al verano, debido a la generación de empleos ligados a la temporada en ciertos rubros de actividad. En ese sentido, los indicadores desestacionalizados permiten monitorear los indicadores aislando esos efectos temporales y otros efectos calendario, permitiendo contar con una medida más genuina de la situación laboral para efectos de comparación respecto al trimestre previo. La tasa de crecimiento anual del empleo se continúa desacelerando, en línea con el debilitamiento de la actividad económica. El empleo femenino creció 5,8% anual al trimestre septiembre-noviembre 2022, cifra inferior al 6,6% registrado en el trimestre móvil agosto-octubre 2022. En el caso de los hombres, el empleo creció 2,4% anual, cifra inferior al incremento de 3,7% del trimestre agosto-octubre 2022.



ZOOM DE GÉNERO

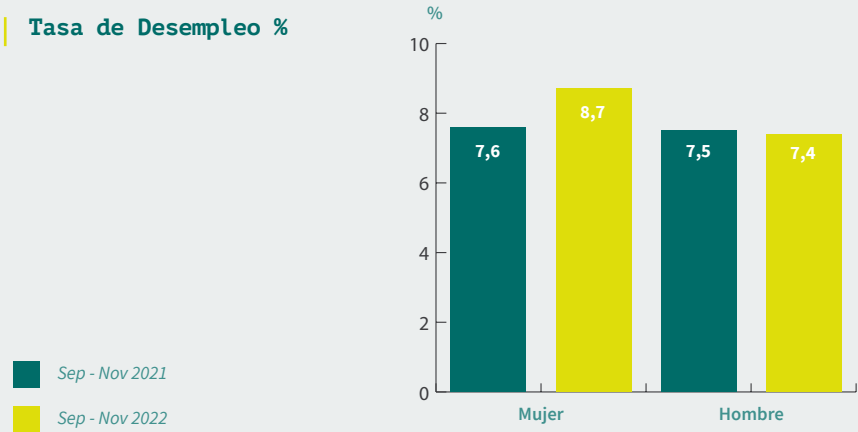
8

Al comparar el trimestre septiembre-noviembre 2022 con el mismo periodo del año anterior, se observa una fuerte alza de la tasa de desempleo femenino, desde 7,6% a 8,7%, es decir, un incremento de 1,1 puntos porcentuales. Por el contrario, en el caso de los hombres, se observa una disminución muy leve, pasando de 7,5% a 7,4% en el último año.

El fuerte aumento de la tasa de desempleo femenino respecto al mismo periodo del año anterior obedece a que si bien el empleo de mujeres creció al 5,8% anual, este incremento no fue suficiente para absorber totalmente el aumento de la fuerza laboral femenina que creció 7% anual. En consecuencia, si bien es positivo que se recupere la participación laboral femenina, el dinamismo del empleo no ha sido lo suficientemente alto para permitir la inserción laboral efectiva de todas las mujeres que se han incorporado (y reincorporado) a la fuerza laboral.

Figura 5

Tasa de Desempleo %



Fuente: Elaborado en base a Encuesta Nacional de Empleo del INE

Tasa de ocupación informal según sexo (total y desglosado por rol de proveedor(a) económico principal del hogar) trimestre septiembre-noviembre 2021 y septiembre-noviembre 2022

TABLA 4	Total de Ocupados Informales septiembre-noviembre 2021	Total de Ocupados Informales septiembre-noviembre 2022	Tasa de ocupación informal septiembre-noviembre 2021	Tasa de ocupación informal septiembre-noviembre 2022
Hombres	1.350.337	1.356.608	27,0%	26,5%
Mujeres	1.064.242	1.066.422	29,8%	28,3%
Hombres Proveedores	733.453	746.140	23,2%	22,9%
Mujeres Proveedoras	456.435	466.214	28,3%	27,0%
Hombres NO Proveedores	616.884	610.469	33,7%	32,9%
Mujeres NO Proveedoras	607.808	600.207	31,1%	29,4%

De las 8.883.090 personas con empleo al trimestre septiembre-noviembre 2022, 2.423.030 no cuentan con un trabajo formal, equivalente al 27,3%. La tasa de ocupación informal en el segmento de mujeres es de 28,3%, superior al 26,5% de los hombres. En el segmento de proveedores principales del hogar la tasa de ocupación informal es superior entre las mujeres, mientras que lo contrario acontece en el segmento de quienes no ejercen dicho rol.

Fuente: Indicadores del Observatorio Laboral de Género del OCEC UDP elaborados en base a datos procesados de la Encuesta Nacional de Empleo del INE.

Variación anual del empleo según formalidad, sexo y rol de proveedora(a) económico principal del hogar, trimestre septiembre-noviembre 2022 y agosto-octubre 2022

TABLA 5	Trimestre septiembre-noviembre 2022						Trimestre agosto-octubre 2022					
	Hombre			Mujer			Hombre			Mujer		
	Total	Proveedor principal del hogar	No proveedor principal del hogar	Total	Proveedora principal del hogar	No proveedora principal del hogar	Total	Proveedor principal del hogar	No proveedor principal del hogar	Total	Proveedora principal del hogar	No proveedora principal del hogar
Total	119.294	92.547	26.747	205.435	115.533	89.901	182.134	135.129	47.005	230.678	125.454	105.223
Formal	113.022	79.860	33.162	203.255	105.753	97.502	163.647	109.344	54.302	157.071	92.078	64.993
Informal	6.271	12.687	-6.416	2.179	9.780	-7.601	18.487	25.785	-7.298	73.607	33.376	40.231

Fuente: Indicadores del Observatorio Laboral de Género del OCEC UDP elaborados en base a datos procesados de la Encuesta Nacional de Empleo del INE.



Variación anual del empleo según formalidad, sexo y presencia de menores a 5 años en el hogar, trimestre septiembre-noviembre 2022 y agosto-octubre 2022

TABLA 6	Trimestre septiembre-noviembre 2022						Trimestre agosto-octubre 2022					
	Hombre			Mujer			Hombre			Mujer		
	Total	Presencia de menores a 5 años en el hogar	Sin presencia de menores a 5 años en el hogar	Total	Presencia de menores a 5 años en el hogar	Sin presencia de menores a 5 años en el hogar	Total	Presencia de menores a 5 años en el hogar	Sin presencia de menores a 5 años en el hogar	Total	Presencia de menores a 5 años en el hogar	Sin presencia de menores a 5 años en el hogar
Total	119.294	-10.373	129.667	205.435	40.104	165.330	182.134	36.727	145.407	230.678	68.635	162.043
Formal	113.022	-2.539	115.562	203.255	38.856	164.400	163.647	43.544	120.102	157.071	48.282	108.788
Informal	6.271	-7.834	14.106	2.179	1.249	930	18.487	-6.817	25.305	73.607	20.353	53.254

Fuente: Indicadores del Observatorio Laboral de Género del OCEC UDP elaborados en base a datos procesados de la Encuesta Nacional de Empleo del INE.

Respecto al mismo periodo del año anterior se observan reducciones de la tasa de ocupación informal en todos los segmentos analizados. Sin embargo, a medida que se profundice la recesión económica en los próximos meses se debería observar una mayor tasa de ocupación informal.

En el trimestre septiembre-noviembre 2022 se crearon 324.728 empleos respecto al mismo trimestre del año anterior, lo que se descompone en un aumento de 119.294

empleos de hombres y un incremento de 205.435 empleos de mujeres.

Al desglosar las cifras según formalidad del empleo se observa que para las mujeres se crearon 203.255 empleos formales y 2.179 informales. En el caso de los hombres, se crearon 113.022 empleos formales y 6.271 empleos informales. En consecuencia, en lo referente a la creación anual de empleo, de momento, éste se encuentra liderado por el empleo formal. Sin embargo, a medida que

avance el proceso de recesión económica esta situación debiese ir cambiando, haciendo perder terreno el empleo formal dentro de la generación de empleo total.

En el trimestre septiembre-noviembre 2022 hubo un aumento anual de 40.104 empleos de mujeres que viven en hogares con presencia de menores en edad preescolar, lo que se descompone en una creación de 38.856 formales y 1.249 informales. En el caso de los hombres que viven en hogares con presencia de menores en edad preescolar se registró una destrucción anual de 10.373 empleos, de los cuales 2.539 eran formales y 7.834 informales. Por su parte, se crearon 165.330 empleos de mujeres que viven en hogares sin presencia de menores en edad preescolar, lo que se descompone en una creación de 164.400 empleos formales y 930 informales. A su vez, aumentó en 129.667 el empleo de hombres que viven en hogares sin presencia de menores en edad preescolar en comparación al mismo trimestre del año anterior, lo que se descompone en un incremento de 115.562 empleos formales y 14.106 informales.

Variación % anual del empleo y variación anual de la tasa de ocupación al trimestre septiembre-noviembre 2022 según sexo (total y desglosado por rol de proveedor(a) económico principal del hogar y presencia de menores a 5 y 3 años en el hogar)

TABLA 7	Empleo en el trimestre septiembre-noviembre 2021	Empleo en el trimestre septiembre-noviembre 2022	Variación % anual del empleo	Tasa de ocupación septiembre-noviembre 2021	Tasa de ocupación septiembre-noviembre 2022	Variación anual de la tasa de ocupación
Hombres	4.992.795	5.112.088	2,4%	63,8%	64,7%	0,9%
Mujeres	3.565.568	3.771.002	5,8%	43,7%	45,8%	2,1%
Hombres Proveedores	3.162.932	3.255.479	2,9%	77,1%	77,4%	0,3%
Mujeres Proveedoras	1.612.617	1.728.150	7,2%	60,3%	61,1%	0,8%
Hombres NO Proveedores	1.829.862	1.856.609	1,5%	49,2%	50,3%	1,1%
Mujeres NO Proveedoras	1.952.951	2.042.852	4,6%	35,6%	37,8%	2,2%
Hombres en hogares con presencia de menores a 5 años	859.305	848.932	-1,2%	77,5%	78,6%	1,1%
Mujeres en hogares con presencia de menores a 5 años	646.952	687.056	6,2%	47,1%	51,0%	3,9%
Hombres en hogares sin presencia de menores a 5 años	4.133.489	4.263.156	3,1%	61,6%	62,5%	0,9%
Mujeres en hogares sin presencia de menores a 5 años	2.918.616	3.083.946	5,7%	43,0%	44,8%	1,8%
Hombres en hogares con presencia de menores a 3 años	508.065	525.089	3,4%	78,2%	80,3%	2,1%
Mujeres en hogares con presencia de menores a 3 años	366.655	398.566	8,7%	46,3%	49,9%	3,6%
Hombres en hogares sin presencia de menores a 3 años	4.484.730	4.586.999	2,3%	62,5%	63,3%	0,8%
Mujeres en hogares sin presencia de menores a 3 años	3.198.913	3.372.436	5,4%	43,5%	45,4%	1,9%

Fuente: Indicadores del Observatorio Laboral de Género del OCEC UDP elaborados en base a datos procesados de la Encuesta Nacional de Empleo del INE.



ZOOM DE GÉNERO

Situación en la fuerza laboral según sexo (total y desglosado por rol de proveedor(a) económico principal del hogar) trimestre septiembre-noviembre 2022

TABLA 8 / Nov 2022	Hombres	Mujeres	Hombre Proveedor	Mujer Proveedora	Hombre NO Proveedor	Mujer NO Proveedora
Ocupados	5.112.088	3.771.002	3.255.479	1.728.150	1.856.609	2.042.852
Desocupados	409.487	357.588	115.381	111.843	294.106	245.745
Inactivos	2.378.727	4.103.545	837.186	988.086	1.541.541	3.115.458
Tasa de Ocupación	64,7%	45,8%	77,4%	61,1%	50,3%	37,8%
Tasa de Desempleo	7,4%	8,7%	3,4%	6,1%	13,7%	10,7%
Tasa de Participación	69,9%	50,2%	80,1%	65,1%	58,2%	42,3%

Fuente: Indicadores del Observatorio Laboral de Género del OCEC UDP elaborados en base a datos procesados de la Encuesta Nacional de Empleo del INE.

Brechas de género de tasa de ocupación, desempleo y participación, trimestre septiembre-noviembre 2021 y septiembre-noviembre 2022

TABLA 9	Trimestre septiembre-noviembre 2021			Trimestre septiembre-noviembre 2022			Variación respecto al mismo trimestre del año anterior		
	Hombre	Mujer	Brechas	Hombre	Mujer	Brechas	Hombre	Mujer	Brechas
Tasa de ocupación	63,8%	43,7%	-20,1%	64,7%	45,8%	-18,9%	0,9%	2,1%	1,2%
Tasa de desempleo	7,5%	7,6%	0,1%	7,4%	8,7%	1,3%	-0,1%	1,1%	1,2%
Tasa de participación	69,0%	47,3%	-21,7%	69,9%	50,2%	-19,7%	0,9%	2,9%	2,0%

Se define la brecha de género como la diferencia entre la cifra del segmento de mujeres y la cifra del segmento de hombres en el indicador correspondiente.

Fuente: Encuesta Nacional de Empleo, INE.

Al desglosar el crecimiento anual del empleo según el ejercicio del rol de proveedor principal del hogar se observa que tanto hombres como mujeres proveedoras exhiben mayores ritmos de incremento en comparación a sus contrapartes que no ejercen el rol de proveedor principal del hogar. Con todo, la tasa de ocupación aumenta en mayor medida entre quienes no ejercen el rol de proveedor principal del hogar. Dado que la tasa de ocupación ajusta por el tamaño de la población en edad de trabajar, lo anterior indica que está creciendo más la población que ejerce el rol de proveedor principal del hogar.

Por su parte, el empleo de hombres que viven en hogares con presencia de niños y niñas en edad preescolar registran una caída interanual de 1,2%. Sin embargo, en el último año la tasa de ocupación de este segmento aumentó en 1,1 puntos porcentuales. Lo anterior indica que la caída del empleo de este segmento obedece a un efecto demográfico, de disminución de población de hombres que viven en hogares con estas características. En el caso de las mujeres que viven en hogares con presencia de niños y niñas menores a 5 años, el nivel de empleo es 6,2% superior al observado en el mismo periodo del año anterior y la tasa de ocupación aumenta en 3,9 puntos porcentuales en ese lapso de tiempo.

Del total de mujeres ocupadas, es decir, que se encuentran trabajando a cambio de un pago o remuneración, el 45,8% de ellas es proveedora principal del hogar. En el caso de los hombres ocupados, el 63,7% es proveedor principal.

Tanto las tasas de ocupación como las de participación son considerablemente mayores entre quienes son proveedores principales del hogar. Las tasas de desempleo son menores entre quienes ejercen este rol.

Al trimestre septiembre-noviembre 2022 la brecha de ocupación de las mujeres

respecto de los hombres es del -18,9% y la de participación es del -19,7%. La tasa de desempleo es 1,3% mayor en el segmento de mujeres.

Los datos del INE del trimestre septiembre-noviembre 2022 muestran que la tasa de ocupación en hombres aumenta en 0,9% respecto al mismo periodo del año anterior, en cambio, la de las mujeres aumenta 2,1% en ese mismo lapso de tiempo. La tasa de participación aumenta en 0,9% para los hombres y en 2,9% para las mujeres. Así, en el último año la brecha de ocupación

Brechas de género de tasa de ocupación, desempleo y participación en el segmento de proveedores principales del hogar, trimestre septiembre-noviembre 2022

TABLA 10	Hombre proveedor	Mujer proveedora	Brecha
Tasa de ocupación	77,4%	61,1%	-16,3%
Tasa de desempleo	3,4%	6,1%	2,7%
Tasa de participación	80,1%	65,1%	-15,0%

Se define la brecha de género como la diferencia entre la cifra del segmento de mujeres y la cifra del segmento de hombres en el indicador correspondiente.

Fuente: Indicadores del Observatorio Laboral de Género del OCEC UDP elaborados en base a datos procesados de la Encuesta Nacional de Empleo del INE.



se redujo en 1,2% y la brecha de la tasa de participación disminuyó en 2%.

Respecto al mismo trimestre del año anterior, la tasa de desempleo disminuyó en 0,1% para los hombres y aumentó en 1,1% para las mujeres, con lo que la brecha de tasa de desempleo se elevó en 1,2% en el último año, en desmedro de las mujeres.

La brecha de ocupación de las mujeres proveedoras principales del hogar respecto de los hombres proveedores principales del hogar es del -16,3% y la de participación es del -15,0%. La tasa de desempleo es 2,7% mayor en el segmento de mujeres proveedoras principales del hogar en comparación a los hombres que ejercen este rol.

Brechas de género de tasa de ocupación, desempleo y participación en el segmento de quienes no son proveedores principales del hogar, trimestre septiembre-noviembre 2022

TABLA 11	Hombre no proveedor	Mujer no proveedora	Brecha
Tasa de ocupación	50,3%	37,8%	-12,5%
Tasa de desempleo	13,7%	10,7%	-3,0%
Tasa de participación	58,2%	42,3%	-15,9%

Se define la brecha de género como la diferencia entre la cifra del segmento de mujeres y la cifra del segmento de hombres en el indicador correspondiente.

Fuente: Indicadores del Observatorio Laboral de Género del OCEC UDP elaborados en base a datos procesados de la Encuesta Nacional de Empleo del INE.

Brechas entre mujeres según si son o no proveedoras principales del hogar, trimestre septiembre-noviembre 2022

TABLA 12	Mujer proveedora principal	Mujer no proveedora principal	Brecha
Tasa de ocupación	61,1%	37,8%	-23,3%
Tasa de desempleo	6,1%	10,7%	4,6%
Tasa de participación	65,1%	42,3%	-22,8%

Fuente: Indicadores del Observatorio Laboral de Género del OCEC UDP elaborados en base a datos procesados de la Encuesta Nacional de Empleo del INE.

Se define la brecha entre mujeres como la diferencia entre la cifra del segmento de mujeres no proveedoras principales del hogar y la cifra del segmento de mujeres proveedoras principales del hogar en el indicador correspondiente.

La brecha de ocupación de las mujeres no proveedoras principales del hogar respecto de los hombres no proveedores principales del hogar es del -12,5% y la de participación es del -15,9%. La tasa de desempleo es 3,0% menor en el segmento de mujeres no proveedoras principales del hogar en comparación a los hombres no proveedores principales del hogar.

La tasa de ocupación y la tasa de participación de las mujeres proveedoras principales del hogar son significativamente superiores a las de las mujeres no proveedoras principales del hogar, con una tasa de ocupación superior en 23,3 puntos porcentuales y una tasa de participación superior en 22,8 puntos porcentuales. La tasa de desempleo de las mujeres no proveedoras es 4,6 puntos porcentuales superior a la del segmento de proveedoras.

Mientras la brecha de género en la ocupación total es de -18,9% y de participación de -19,7% en desmedro de las mujeres, ésta aumenta a -27,6% y -28,3% respectivamente en hogares con presencia de niñas y niños en edad preescolar en el hogar.

La tasa de desempleo entre las mujeres es 1,9% mayor a la observada entre los hombres del segmento de personas que viven en hogares con presencia de menores en edad preescolar.

Brechas de género de tasa de ocupación, desempleo y participación en el segmento de personas que viven en hogares con presencia de menores a 5 años, trimestre septiembre-noviembre 2022

TABLA 13	Hombres con presencia de menores a 5 años	Mujeres con presencia de menores a 5 años	Brecha
Tasa de ocupación	78,6%	51,0%	-27,6%
Tasa de desempleo	6,5%	8,4%	1,9%
Tasa de participación	84,0%	55,7%	-28,3%

Fuente: Indicadores del Observatorio Laboral de Género del OCEC UDP elaborados en base a datos procesados de la Encuesta Nacional de Empleo del INE.

Se define la brecha entre mujeres como la diferencia entre la cifra del segmento de mujeres no proveedoras principales del hogar y la cifra del segmento de mujeres proveedoras principales del hogar en el indicador correspondiente.



Al trimestre septiembre-noviembre 2022 las mujeres representaron el 95,3% de las personas inactivas por razones familiares permanentes y los hombres el 4,7%.

Mientras el 2,8% de los hombres inactivos está fuera de la fuerza laboral por responsabilidades familiares permanentes, entre las mujeres el 32,7% está en la inactividad por esta razón, llegando la cifra al 36,1% en las mujeres no proveedoras principales del hogar y descendiendo al 21,7% cuando sí es la proveedora principal del hogar.

Brechas de género de tasa de ocupación, desempleo y participación en el segmento de personas que viven en hogares sin presencia de menores a 5 años, septiembre-noviembre 2022

TABLA 14	Hombres sin presencia de menores a 5 años	Mujeres sin presencia de menores a 5 años	Brecha
Tasa de ocupación	62,5%	44,8%	-17,7%
Tasa de desempleo	7,6%	8,7%	1,1%
Tasa de participación	67,7%	49,1%	-18,6%

Fuente: Indicadores del Observatorio Laboral de Género del OCEC UDP elaborados en base a datos procesados de la Encuesta Nacional de Empleo del INE.

Se define la brecha entre mujeres como la diferencia entre la cifra del segmento de mujeres no proveedoras principales del hogar y la cifra del segmento de mujeres proveedoras principales del hogar en el indicador correspondiente.

Inactivos por Responsabilidades Familiares Permanentes según sexo (número de personas y % del total de inactivos, total y desglosado por rol de proveedor(a) económico principal del hogar) trimestre septiembre-noviembre 2022

TABLA 15	Total	Hombres	Mujeres	Hombre Proveedor	Mujer Proveedora	Hombre NO Proveedor	Mujer NO Proveedora
Total de Inactivos	6.482.272	2.378.727	4.103.545	837.186	988.086	1.541.541	3.115.458
Inactivos por Responsabilidades Familiares Permanentes	1.406.432	66.393	1.340.039	24.795	214.292	41.598	1.125.747
%	21,7%	2,8%	32,7%	3,0%	21,7%	2,7%	36,1%

Fuente: Indicadores del Observatorio Laboral de Género del OCEC UDP elaborados en base a datos procesados de la Encuesta Nacional de Empleo del INE.

GLOSARIO

Brecha de género: es la diferencia que se manifiesta entre la situación, condición y/o posición de las mujeres y la de los hombres, es decir, la distancia que hace falta recorrer para alcanzar la igualdad en una situación determinada.

Desocupados/as: todas las personas en edad de trabajar que no estaban ocupadas durante la semana de referencia, que habían llevado a cabo actividades de búsqueda de un puesto de trabajo durante las últimas cuatro semanas (incluyendo la de referencia) y que estaban disponibles para trabajar en las próximas dos semanas (posteriores a la de referencia).

Fuerza laboral: personas en edad de trabajar que durante la semana de referencia cumplen los requisitos para ser incluidas en la categoría de ocupados o desocupados.

Inactivos/as: todas las personas de la población en edad de trabajar que no son clasificadas como ocupadas ni desocupadas.

Ocupados/as: todas las personas en edad de trabajar, que durante la semana de referencia dedicaron al menos una hora a alguna actividad para producir bienes o servicios a cambio de una remuneración o beneficios.

Ocupación informal: comprende a todos los trabajadores dependientes que carecen de acceso al sistema de seguridad social (pensión y salud) por concepto de su vínculo laboral. Para el caso de los trabajadores independientes, se considera que poseen una ocupación informal si la empresa, negocio o actividad que desarrollan pertenece al sector informal. Familiar no remunerado son todos clasificados como informales.

Población en edad de trabajar: población actualmente residente en el país de 15 años y más.

Proveedor/a principal del hogar: corresponde a la persona que realiza un mayor aporte en términos cuantitativos a la mantención del hogar.

Tasa de desempleo: número de personas desocupadas expresado como porcentaje de la fuerza de trabajo.

Tasa de ocupación: número de personas ocupadas como porcentaje de la población en edad de trabajar.

Tasa de participación: número de personas en la fuerza de trabajo expresado como porcentaje de la población en edad de trabajar.