

ZOOM DE GÉNERO

OCEC UDP – CHILEMUJERES
DICIEMBRE 2022

INFORMACIÓN AL TRIMESTRE
AGOSTO - OCTUBRE 2022

1

N° 09

“Zoom de Género” es el informe laboral con enfoque de género del OCEC UDP y ChileMujeres que periódicamente analiza las brechas y detecta fenómenos emergentes, con el propósito de agilizar las respuestas de la sociedad y las autoridades para que las políticas públicas y empresariales se centren en los grupos que más ayuda necesitan.

Esto, como parte del propósito del Observatorio del Contexto Económico de la UDP de reducir las desigualdades de género, a través de los insumos del Observatorio Laboral de Género del OCEC UDP. Y de la misión de Fundación ChileMujeres de innovar en políticas públicas y empresariales para que las mujeres en nuestro país logren la autonomía económica por medio de la igualdad de condiciones y oportunidades laborales.

EN EL FOCO LOS PRINCIPALES HALLAZGOS DE ESTE MES:

TEMA DEL MES – RADIOGRAFÍA A LAS MUJERES FUERA DE LA FUERZA LABORAL POR RAZONES FAMILIARES PERMANENTES:

Las cifras de la Encuesta Nacional de Empleo del INE arrojan que al trimestre agosto-octubre 2022 la población de mujeres en edad de trabajar (de 15 años o más) son 8.225.917. De ellas, el 50,2% están inactivas (4.131.473). Y de las inactivas, el 32,9% lo está por razones familiares permanentes (equivalente a 1.359.758 mujeres). Estas cifras implican que el 16,5% del total de la población de mujeres en edad de trabajar está fuera de la fuerza laboral por razones familiares permanentes, mientras que apenas el 0,9% de la población de hombres de 15 años y más está inactivo por estos motivos (equivalente a 67.753 hombres).

Si bien entre la población femenina de 15 años y más la prevalencia de inactividad por razones familiares permanentes es del 16,5% ese promedio esconde grandes diferencias entre distintos segmentos de mujeres. Si desglosamos según nivel educativo se aprecia que en los niveles educativos más altos la prevalencia de inactividad por razones familiares permanentes es considerablemente menor que en los segmentos de población femenina con menor nivel educativo. En el primer caso, las mujeres con educación superior completa o incompleta, presentan una prevalencia de inactividad por razones familiares permanentes entre 9,8% y 9,0%. En cambio, entre las mujeres con educación secundaria completa o menor, va entre 21,6% y 19,5%. Este resultado es esperable en la medida que para aquellas mujeres con mayores niveles educativos el costo de oportunidad de restarse de participar en el mercado laboral es mayor, pues al ser su productividad laboral mayor, tienen potencial de generar mayores ingresos laborales.



ZOOM DE GÉNERO

2

03

Cuando desglosamos la proporción de mujeres de 15 años y más que está fuera de la fuerza laboral por razones familiares permanentes según si viven en hogares con presencia de niños y niñas en edad preescolar se observa que la prevalencia de mujeres en esta situación es del 27,4% en el segmento que vive en hogares con presencia de menores a 5 años, cifra significativamente mayor al 14,4% observado entre el segmento de mujeres que vive en hogares sin presencia de menores en edad preescolar. Si consideramos el segmento de hogares con presencia de niñas y niños menores a 3 años se aprecia que la prevalencia de mujeres en edad de trabajar que están inactivas por razones familiares permanentes es del 29,5% entre quienes viven en hogares con presencia de menores a 3 años, cifra que se reduce a 15,1% entre las mujeres que viven en hogares sin presencia de menores a 3 años. Así, se confirma que la presencia de menores en edad preescolar en el hogar es un factor que se asocia a tasas considerablemente más altas de inactividad laboral por razones familiares permanentes entre las mujeres.

04

Entre la población de mujeres de 15 años y más que ejercen el rol de proveedora principal del hogar solo el 7,7% está inactiva por razones familiares permanentes, mientras que en el segmento de mujeres que no ejercen dicho rol el 21,1% está fuera de la fuerza laboral por estos motivos.

06

Cuando se analizan los motivos de término de la última ocupación entre las mujeres que actualmente están inactivas por razones familiares permanentes, pero que anteriormente tuvieron una ocupación, se observa que el motivo más relevante fue la renuncia, representando el 46,8% de los casos.

05

Al trimestre agosto-octubre 2022 había 1.359.758 mujeres que están inactivas por razones familiares permanentes. De ellas, 990.598 ha tenido anteriormente una ocupación, lo que equivale al 72,9%.

07

A su vez, entre las mujeres que están inactivas por razones familiares permanentes al trimestre agosto-octubre 2022 y renunciaron a su última ocupación, se aprecia que el 64,4% renunció para cuidar niños o adultos enfermos o incapacitados, mientras que el 11,1% lo hizo por embarazo, sumando entre ambos el 75,5% de las causas.

PRINCIPALES INDICADORES LABORALES Y BRECHAS



RECUPERACIÓN DEL EMPLEO A LOS NIVELES PREPANDEMIA:

Aún persiste una crisis laboral al comparar respecto a los niveles prepandemia tanto en hombres como en mujeres con presencia de niños y niñas en edad preescolar en el hogar. En el caso de las mujeres en hogares con presencia de niños y niñas menores a 5 años, el nivel de empleo es 16,9% inferior al observado en el período prepandemia y en el caso de los hombres, 13,6% inferior.

Respecto a mujeres en hogares con presencia de niños y niñas menores de 3 años, la variación del empleo respecto a los niveles prepandemia es de -19,7% y en el caso de los hombres de -14,0%, correspondiente a 97.262 empleos de mujeres no recuperados y de 86.911 de empleos de hombres no recuperados en este grupo.

A su vez, las mujeres no proveedoras principales del hogar, aún tienen un rezago del 15,3% en la recuperación del empleo, mientras que las mujeres proveedoras principales del hogar están 18,9% por sobre los niveles de empleo prepandemia.

CREACIÓN DEL EMPLEO:

En el trimestre agosto-octubre 2022 se crearon 25.779 empleos respecto al trimestre móvil inmediatamente anterior, lo que se descompone en una creación de 29.666 empleos de hombres y de una destrucción de 3.887 empleos de mujeres. Al desglosar las cifras según formalidad del empleo se observa que para las mujeres se destruyeron 9.360 empleos formales y se crearon 5.473 informales (lo que da una destrucción neta de 3.887 empleos de mujeres). En el caso de los hombres, se destruyeron 25.379 empleos formales y se crearon 55.046 empleos informales (lo que da una creación neta de 29.666 empleos de hombres). En consecuencia, en lo referente a la creación de empleo éste se encuentra liderado por empleo informal tanto para el caso de los hombres como para las mujeres, al tiempo que se destruye empleo formal tanto entre hombres como en mujeres.



LAS RECOMENDACIONES DE POLÍTICAS PÚBLICAS Y EMPRESARIALES DE ESTE MES:



POLÍTICAS PÚBLICAS

I. Una porción relevante de las mujeres inactivas por razones familiares se encuentran en esa situación por renunciadas a sus trabajos por causas de cuidado de niñas, niños o adultos enfermos. Así, el Sistema Nacional de Cuidado debiese contribuir a evitar que más mujeres renuncien por razones de cuidado y puedan participar en el mercado laboral. Un aporte en tal sentido, es la creación del Módulo de Cuidados en el Registro Social de Hogares, que permite considerar el cuidado no remunerado como una actividad en un módulo oficial del Estado para generar oferta pertinente para esas personas.

Es importante potenciar el conocimiento de esta herramienta, generar mecanismos para que se registren las mujeres que desertaron de sus trabajos por razones de cuidado, y que dicha plataforma identifique a las mujeres que debieron renunciar a sus empleos por esta causa.

II. Fortalecer la adaptabilidad laboral en el Proyecto de Ley de 40 Horas:

Expandir a todas las trabajadoras y a los trabajadores, sin exclusión, las medidas de adaptabilidad del Proyecto de Ley de 40 Horas (compensación de horas extraordinarias por tiempo libre y bandas horarias de entrada y salida). Esto permitirá cubrir todas las situaciones de cuidados que no están consideradas en el actual proyecto, contribuyendo así a reducir las cifras de mujeres que deben renunciar por estos motivos. Además, la extensión de las medidas de adaptabilidad a todos los trabajadores y las trabajadoras es necesaria para que la implementación de la rebaja laboral sea exitosa, minimizando los impactos negativos que puede generar esta medida en el mercado laboral.

POLÍTICAS EMPRESARIALES

El nuevo artículo 206 bis del Código del Trabajo señala que, en caso de alerta sanitaria con ocasión de una epidemia o pandemia a causa de una enfermedad contagiosa, el empleador o empleadora debe ofrecer a las o los trabajadoras la modalidad de trabajo a distancia o teletrabajo, en la medida que sus funciones lo permitan, sin reducción de remuneraciones, en determinados casos, dentro de ellos, cuando la persona tenga el cuidado personal de al menos un niño o niña en etapa preescolar.

Terminada, por lo tanto, la alerta sanitaria el 31 de este mes, a las empresas se les acaba la obligación de ofrecer teletrabajo. Sin embargo, pueden continuar ofreciéndolo de acuerdo a las reglas generales del teletrabajo del Código del Trabajo, las cuales entregan la posibilidad de teletrabajar de forma total o parcial (conocido como trabajo híbrido), algunas horas al día, algunos días de la semana, algunas semanas del mes, o algunos periodos del año, como, por ejemplo, en las vacaciones escolares de las niñas y niños. También, teletrabajar con o sin sujeción a límites de jornada.

Es importante evitar que la retirada del teletrabajo obedezca a razones meramente culturales (asociados a la falta de confianza en que los trabajadores cumplirán sus obligaciones cuando trabajan desde su hogar), sino que cuando ello ocurra sea por razones fundadas en materia de eficiencia y productividad. Esto es importante para evitar la renuncia de mujeres por razones de cuidado de niñas, niños y/o adultos mayores.





DESARROLLO DEL TEMA DEL MES:

RADIOGRAFÍA A LA INACTIVIDAD POR RAZONES FAMILIARES PERMANENTES EN LA POBLACIÓN FEMENINA

En el caso de las mujeres el motivo más frecuente para no participar en el mercado laboral son las razones familiares permanentes, esto es, para realizar trabajo doméstico y de cuidado de personas dependientes no remunerado en el hogar.



Las cifras de la Encuesta Nacional de Empleo del INE arrojan que al trimestre agosto-octubre 2022 había 1.427.511 personas fuera de la fuerza laboral por razones familiares permanentes, de las cuales 1.359.758 eran mujeres y solo 67.753, hombres. Estas cifras implican que el 16,5% de la población de mujeres de 15 años y más está fuera de la fuerza laboral por estas razones, mientras que apenas el 0,9% de la población de hombres de 15 años y más está inactivo por estos motivos. Ello refleja que son fundamentalmente las mujeres las que se restan de participar del mercado laboral por estas razones.

¿EN QUÉ SEGMENTOS DE MUJERES LA PREVALENCIA DE INACTIVIDAD POR RAZONES FAMILIARES PERMANENTES ES MÁS ALTA?

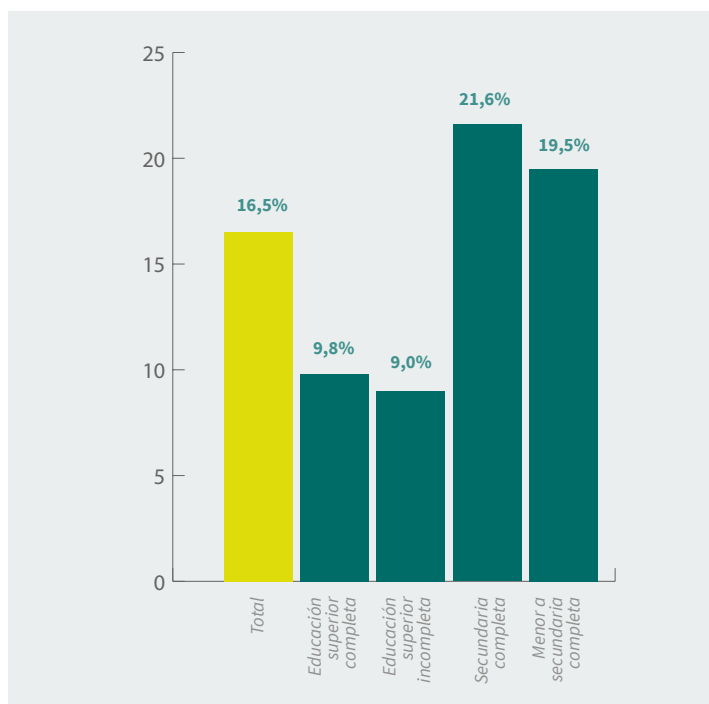
Si bien entre la población femenina de 15 años y más la prevalencia de inactividad por razones familiares permanentes es del 16,5% ese promedio esconde grandes diferencias entre distintos segmentos de mujeres.

Si desglosamos según nivel educativo se aprecia que en los niveles educativos más altos la prevalencia de inactividad por razones familiares permanentes es considerablemente menor que en los segmentos de población femenina con menor nivel educativo (Figura 1).

Este resultado es esperable desde una perspectiva económica, toda vez que para aquellas mujeres con mayores niveles educativos el costo de oportunidad de restarse de participar en el mercado laboral es mayor, pues al ser su productividad laboral mayor, tienen potencial de generar mayores ingresos laborales.

Figura 1

Porcentaje de la población femenina de 15 años y más que se encuentra fuera de la fuerza laboral por razones familiares permanentes, según nivel educativo (trimestre agosto-octubre 2022)



Fuente: Elaborado en base a datos procesados de la Encuesta Nacional de Empleo del INE



ZOOM DE GÉNERO

5

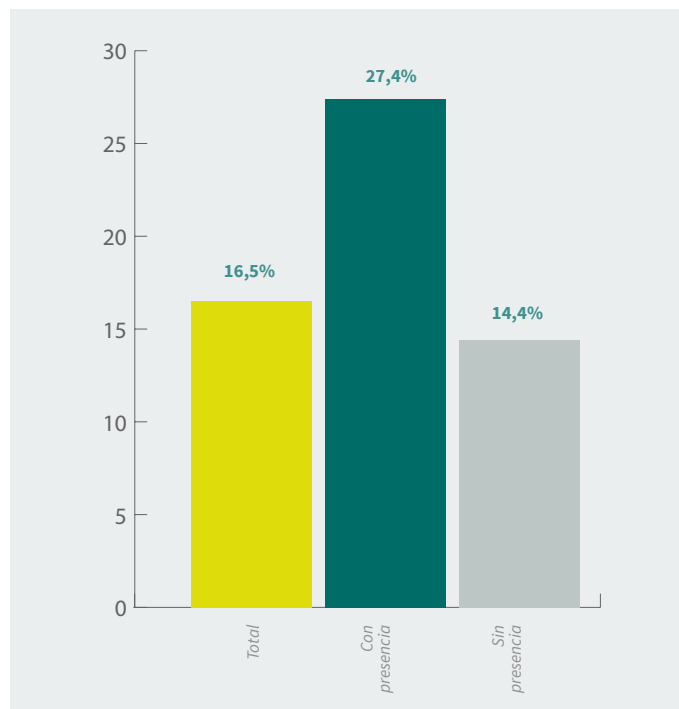
Cuando desglosamos la proporción de mujeres de 15 años y más que está fuera de la fuerza laboral por razones familiares permanentes según si viven en hogares con presencia de niños y niñas en edad preescolar se observa que la prevalencia de mujeres en esta situación es significativamente mayor en el segmento que vive en hogares con presencia de menores a 5 años, donde alcanza el 27,4%, en comparación con la prevalencia de 14,4% observada en el segmento de mujeres que viven en hogares sin presencia de niños y niñas en edad preescolar (Figura 2).

Si consideramos el segmento de hogares con presencia de niñas y niños menores a 3 años se aprecia que la prevalencia de mujeres en edad de trabajar que están inactivas por razones familiares permanentes es del 29,5% entre quienes viven en hogares con presencia de menores a 3 años, cifra que se reduce a 15,1% entre las mujeres que viven en hogares sin presencia de menores a 3 años.

Así, se confirma que la presencia de menores en edad preescolar en el hogar es un factor que se asocia a tasas considerablemente más altas de inactividad laboral por razones familiares permanentes entre las mujeres.

Figura 2

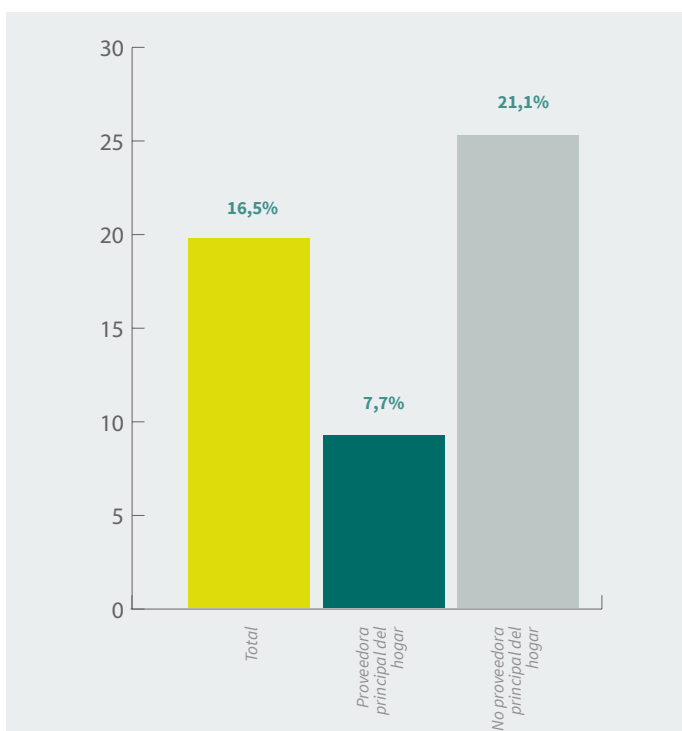
Porcentaje de la población femenina de 15 años y más que se encuentra fuera de la fuerza laboral por razones familiares permanentes, según presencia de menores en edad preescolar en el hogar (trimestre agosto-octubre 2022)



Fuente: Elaborado en base a datos procesados de la Encuesta Nacional de Empleo del INE

Figura 3

Porcentaje de la población femenina de 15 años y más que se encuentra fuera de la fuerza laboral por razones familiares permanentes, según rol de proveedora principal del hogar (trimestre agosto-octubre 2022)



Otro factor relevante es si las mujeres ejercen el rol de proveedora económica principal del hogar. Se esperaría que las mujeres que ejercen dicho rol tengan menores tasas de inactividad por responsabilidades familiares permanentes, pues al ser la sostenedora principal del hogar habrá mayor propensión a privilegiar el trabajo remunerado.

Las cifras confirman nuevamente la intuición económica en este caso. La Figura 3 muestra que entre la población de mujeres de 15 años y más que ejercen el rol de proveedora principal del hogar solo el 7,7% está inactiva por razones familiares permanentes, mientras que en el segmento de mujeres que no ejercen dicho rol el 21,1% está fuera de la fuerza laboral por estos motivos.

Fuente: Elaborado en base a datos procesados de la Encuesta Nacional de Empleo del INE

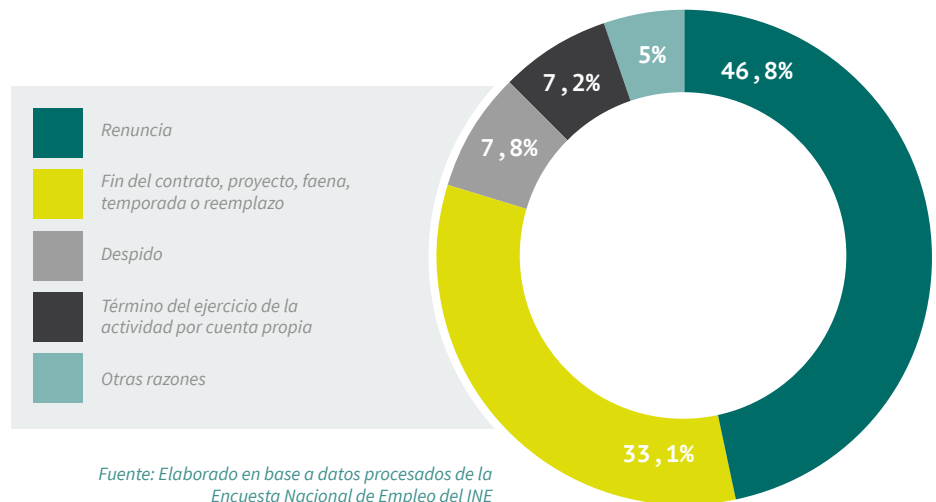


ANÁLISIS DE LA POBLACIÓN FEMENINA EN EDAD DE TRABAJAR QUE SE ENCUENTRA FUERA DE LA FUERZA LABORAL POR RAZONES FAMILIARES PERMANENTES Y QUE ANTERIORMENTE TUVO UNA OCUPACIÓN

Como se señaló previamente, al trimestre agosto-octubre 2022 había 1.359.758 mujeres que están inactivas por razones familiares permanentes. De ellas, 990.598 ha tenido anteriormente una ocupación, lo que equivale al 72,9%.

Figura 4

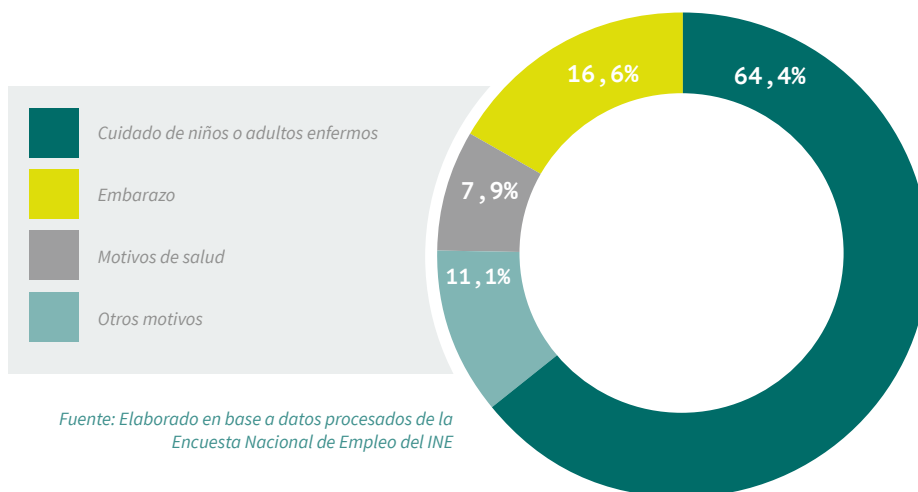
Motivo del término de la última ocupación entre las mujeres que se encuentran inactivas por razones familiares permanentes al trimestre agosto-octubre 2022, pero que anteriormente tuvieron una ocupación



Fuente: Elaborado en base a datos procesados de la Encuesta Nacional de Empleo del INE

Figura 5

Mujeres inactivas por razones familiares permanentes al trimestre agosto-octubre 2022 que renunciaron a su última ocupación: motivos de la renuncia



Fuente: Elaborado en base a datos procesados de la Encuesta Nacional de Empleo del INE

Cuando se analizan los motivos de término de la última ocupación entre las mujeres que actualmente están inactivas por razones familiares permanentes, pero que anteriormente tuvieron una ocupación (Figura 4), se observa que el motivo más relevante fue la renuncia, representando el 46,8% de los casos.

A su vez, entre las mujeres que están inactivas por razones familiares permanentes al trimestre agosto-octubre 2022 y renunciaron a su última ocupación, se aprecia que el 64,4% renunció para cuidar niños o adultos enfermos o incapacitados, mientras que el 11,1% lo hizo por embarazo, sumando entre ambas causas 75,5% (Figura 5).



ZOOM DE GÉNERO

7

PRINCIPALES INDICADORES LABORALES Y BRECHAS

Variación % del empleo entre trimestre diciembre 2019-febrero 2020 y el trimestre agosto-octubre 2022 según sexo (total y desglosado por rol de proveedor(a) económico principal del hogar y presencia de menores a 5 y 3 años en el hogar)

TABLA 1	Empleo en el trimestre diciembre 2019-febrero 2020	Empleo en el trimestre agosto-octubre 2022	Variación %
Hombres	5.225.730	5.128.151	-1,9%
Mujeres	3.837.644	3.741.172	-2,5%
Hombres Proveedores	3.220.833	3.257.558	1,1%
Mujeres Proveedoras	1.436.641	1.708.134	18,9%
Hombres NO Proveedores	2.004.897	1.870.594	-6,7%
Mujeres NO Proveedoras	2.401.003	2.033.038	-15,3%
Hombres en hogares con presencia de menores a 5 años	1.001.996	865.937	-13,6%
Mujeres en hogares con presencia de menores a 5 años	830.588	690.010	-16,9%
Hombres en hogares sin presencia de menores a 5 años	4.223.734	4.262.214	0,9%
Mujeres en hogares sin presencia de menores a 5 años	3.007.056	3.051.162	1,5%
Hombres en hogares con presencia de menores a 3 años	620.206	533.295	-14,0%
Mujeres en hogares con presencia de menores a 3 años	493.978	396.716	-19,7%
Hombres en hogares sin presencia de menores a 3 años	4.605.523	4.594.856	-0,2%
Mujeres en hogares sin presencia de menores a 3 años	3.343.666	3.344.456	0,0%

Fuente: Indicadores del Observatorio Laboral de Género del OCEC UDP elaborados en base a datos procesados de la Encuesta Nacional de Empleo del INE.

La pandemia provocó la pérdida de 1.990.181 empleos: 938.385 de mujeres correspondientes al 24,5% del nivel de ocupación prepandemia y 1.051.796 de hombres, equivalente al 20,1% del nivel de ocupación prepandemia, de acuerdo a los datos del INE. Si bien se ha recuperado la mayor parte del empleo destruido, al trimestre julio-septiembre 2022 tanto el nivel de empleo femenino como masculino están aún 2,4% por debajo del nivel prepandemia.

Aún persiste una crisis laboral al comparar respecto a los niveles prepandemia tanto en hombres como en mujeres con presencia de niños y niñas en edad preescolar en el hogar. En el caso de las mujeres en hogares con presencia de niños y niñas menores de 5 años, el nivel de empleo es 16,9% inferior al observado en el período prepandemia y en el caso de los hombres, 13,6% inferior.

Respecto a mujeres en hogares con presencia de niños y niñas menores de 3 años, la variación del empleo respecto a los niveles prepandemia es de -19,7% y en el caso de los hombres de -14,0%.

A su vez, las mujeres no proveedoras principales del hogar, aún tienen un rezago del 15,3% en la recuperación del empleo, mientras que las mujeres proveedoras principales del hogar están 18,9% por sobre los niveles de empleo prepandemia.

Situación en la fuerza laboral según sexo (total y desglosado por rol de proveedor(a) económico principal del hogar) trimestre agosto-octubre 2022

TABLA 2	Hombres	Mujeres	Hombre Proveedor	Mujer Proveedora	Hombre NO Proveedor	Mujer NO Proveedora
Ocupados	5.128.151	3.741.172	3.257.558	1.708.134	1.870.594	2.033.038
Desocupados	414.661	353.272	122.273	116.020	292.388	237.252
Inactivos	2.351.455	4.131.473	838.557	975.407	1.512.898	3.156.067
Tasa de Ocupación	65,0%	45,5%	77,2%	61,0%	50,9%	37,5%
Tasa de Desempleo	7,5%	8,6%	3,6%	6,4%	13,5%	10,5%
Tasa de Participación	70,2%	49,8%	80,1%	65,2%	58,8%	41,8%

Fuente: Indicadores del Observatorio Laboral de Género del OCEC UDP elaborados en base a datos procesados de la Encuesta Nacional de Empleo del INE.



Brechas de género de tasa de ocupación, desempleo y participación, trimestre julio-septiembre 2022 y junio-agosto 2022

TABLA 3	Trimestre agosto-octubre 2022			Trimestre julio-septiembre 2022			Variación respecto al trimestre móvil anterior		
	Hombre	Mujer	Brechas	Hombre	Mujer	Brechas	Hombre	Mujer	Brechas
Tasa de ocupación	65,0%	45,5%	-19,5%	64,6%	45,6%	-19,0%	0,4%	-0,1%	-0,5%
Tasa de desempleo	7,5%	8,6%	1,1%	7,9%	8,3%	0,4%	-0,4%	0,3%	0,7%
Tasa de participación	70,2%	49,8%	-20,4%	70,2%	49,7%	-20,5%	0,0%	0,1%	0,1%

Se define la brecha de género como la diferencia entre la cifra del segmento de mujeres y la cifra del segmento de hombres en el indicador correspondiente.

Fuente: Encuesta Nacional de Empleo, INE.

Al comparar el dato de agosto-octubre 2022 con el reporte del mes previo se observa que se destruyeron 3.887 empleos de mujeres. Al desglosar según presencia de niñas y niños en edad preescolar se aprecia que se crearon 11.645 empleos de mujeres que viven en hogares con presencia de menores en edad preescolar, mientras que se destruyeron 15.533 empleos de mujeres que viven en hogares sin presencia de menores en edad preescolar (lo que da una destrucción neta de 3.887 empleos femeninos).

Del total de mujeres ocupadas, es decir, que se encuentran trabajando a cambio de un pago o remuneración, el 45,7% de ellas es proveedora principal del hogar. En el caso de los hombres ocupados, el 63,5% es proveedor principal.

Tanto las tasas de ocupación como las de participación son considerablemente mayores entre quienes son proveedores principales del hogar. Las tasas de desempleo son menores entre quienes ejercen este rol.

La brecha de ocupación de las mujeres respecto de los hombres para el trimestre agosto-octubre 2022, es del -19,5% y la de participación es del -20,4%. La tasa de desempleo es 1,1% mayor en el segmento de mujeres.

Los datos del INE del trimestre agosto-octubre 2022 muestran que la tasa de ocupación en hombres y mujeres presenta una caída de 0,5% con respecto al trimestre móvil anterior y la tasa de participación se mantuvo para los hombres y aumentó 0,1% para las mujeres. La brecha de ocupación es de -0,5% y la brecha de la tasa de participación tuvo una variación de 0,1%. La tasa de desempleo disminuyó 0,4% para los hombres y aumentó en 0,3% para las mujeres.

La brecha de ocupación de las mujeres proveedoras principales del hogar respecto de los hombres proveedores principales del hogar es del -16,2% y la de participación es del -14,9%. La tasa de desempleo es 2,8% mayor en el segmento de mujeres proveedoras principales del hogar en comparación a los hombres que ejercen este rol.

Brechas de género de tasa de ocupación, desempleo y participación en el segmento de proveedores principales del hogar, trimestre agosto-octubre 2022

TABLA 4	Hombre proveedor	Mujer proveedora	Brecha
Tasa de ocupación	77,2%	61,0%	-16,2%
Tasa de desempleo	3,6%	6,4%	2,8%
Tasa de participación	80,1%	65,2%	-14,9%

Se define la brecha de género como la diferencia entre la cifra del segmento de mujeres y la cifra del segmento de hombres en el indicador correspondiente.

Fuente: Indicadores del Observatorio Laboral de Género del OCEC UDP elaborados en base a datos procesados de la Encuesta Nacional de Empleo del INE.

Brechas de género de tasa de ocupación, desempleo y participación en el segmento de quienes no son proveedores principales del hogar, trimestre agosto-octubre 2022

TABLA 5	Hombre no proveedor	Mujer no proveedora	Brecha
Tasa de ocupación	50,9%	37,5%	-13,4%
Tasa de desempleo	13,5%	10,5%	-3,0%
Tasa de participación	58,8%	41,8%	-17,0%

Se define la brecha de género como la diferencia entre la cifra del segmento de mujeres y la cifra del segmento de hombres en el indicador correspondiente.

Fuente: Indicadores del Observatorio Laboral de Género del OCEC UDP elaborados en base a datos procesados de la Encuesta Nacional de Empleo del INE.



Brechas entre mujeres según si son proveedoras principales o no del hogar, trimestre agosto-octubre 2022

La brecha de ocupación de las mujeres no proveedoras principales del hogar respecto de los hombres no proveedores principales del hogar es del -13,4% y la de participación es del -17,0%. La tasa de desempleo es 3,0% menor en el segmento de mujeres no proveedoras principales del hogar en comparación a los hombres no proveedores principales del hogar.

La tasa de ocupación y la tasa de participación de las mujeres proveedoras principales del hogar son significativamente superiores a las de las mujeres no proveedoras principales del hogar, con una tasa de ocupación superior en 23,5 puntos porcentuales y una tasa de participación superior en 23,4 puntos porcentuales. La tasa de desempleo de las mujeres no proveedoras es 4,1 puntos porcentuales superior a la del segmento de proveedoras.

Mientras la brecha de género en la ocupación total es de -19,5% y de participación de -20,4% en desmedro de las mujeres, ésta aumenta a -27,7% y -28,6% respectivamente en hogares con presencia de niñas y niños en edad preescolar en el hogar.

La tasa de desempleo entre las mujeres es 1,8% mayor a la observada entre los hombres del segmento de personas que viven en hogares con presencia de menores en edad preescolar.

La brecha de ocupación entre personas que viven en hogares sin presencia de menores en edad preescolar es del -18,3% y la de participación es del -19,3% en desmedro de las mujeres. La tasa de desempleo entre las mujeres es 1,0% mayor a la observada entre los hombres del segmento de personas que viven en hogares sin presencia de menores en edad preescolar. Así, las brechas de género son menores a las observadas en el segmento de personas que viven en hogares con presencia de menores en edad preescolar.

TABLA 6	Mujer proveedora principal	Mujer no proveedora principal	Brecha
Tasa de ocupación	61,0%	37,5%	-23,5%
Tasa de desempleo	6,4%	10,5%	4,1%
Tasa de participación	65,2%	41,8%	-23,4%

Fuente: Indicadores del Observatorio Laboral de Género del OCEC UDP elaborados en base a datos procesados de la Encuesta Nacional de Empleo del INE.

Se define la brecha entre mujeres como la diferencia entre la cifra del segmento de mujeres no proveedoras principales del hogar y la cifra del segmento de mujeres proveedoras principales del hogar en el indicador correspondiente.

Brechas de género de tasa de ocupación, desempleo y participación en el segmento de personas que viven en hogares con presencia de menores a 5 años, trimestre agosto-octubre 2022

TABLA 7	Hombres con presencia de menores a 5 años	Mujeres con presencia de menores a 5 años	Brecha
Tasa de ocupación	78,4%	50,7%	-27,7%
Tasa de desempleo	6,6%	8,4%	1,8%
Tasa de participación	83,9%	55,3%	-28,6%

Fuente: Indicadores del Observatorio Laboral de Género del OCEC UDP elaborados en base a datos procesados de la Encuesta Nacional de Empleo del INE.

Se define la brecha entre mujeres como la diferencia entre la cifra del segmento de mujeres no proveedoras principales del hogar y la cifra del segmento de mujeres proveedoras principales del hogar en el indicador correspondiente.

Brechas de género de tasa de ocupación, desempleo y participación en el segmento de personas que viven en hogares sin presencia de menores a 5 años, trimestre agosto-octubre 2022

TABLA 8	Hombres sin presencia de menores a 5 años	Mujeres sin presencia de menores a 5 años	Brecha
Tasa de ocupación	62,8%	44,5%	-18,3%
Tasa de desempleo	7,7%	8,7%	1,0%
Tasa de participación	68,0%	48,7%	-19,3%

Fuente: Indicadores del Observatorio Laboral de Género del OCEC UDP elaborados en base a datos procesados de la Encuesta Nacional de Empleo del INE.

Se define la brecha entre mujeres como la diferencia entre la cifra del segmento de mujeres no proveedoras principales del hogar y la cifra del segmento de mujeres proveedoras principales del hogar en el indicador correspondiente.



ZOOM DE GÉNERO

Inactivos por Responsabilidades Familiares Permanentes según sexo (número de personas y % del total de inactivos, total y desglosado por rol de proveedor(a) económico principal del hogar) trimestre agosto-octubre 2022

TABLA 9	Total	Hombres	Mujeres	Hombre Proveedor	Mujer Proveedora	Hombre NO Proveedor	Mujer NO Proveedora
Total de Inactivos	6.482.928	2.351.455	4.131.473	838.557	975.407	1.512.898	3.156.067
Inactivos por Responsabilidades Familiares Permanentes	1.427.511	67.753	1.359.758	26.125	216.325	41.628	1.143.433
%	22,0%	2,9%	32,9%	3,1%	22,2%	2,8%	36,2%

Fuente: Indicadores del Observatorio Laboral de Género del OCEC UDP elaborados en base a datos procesados de la Encuesta Nacional de Empleo del INE.

Tasa de ocupación informal según sexo (total y desglosado por rol de proveedor(a) económico principal del hogar) trimestre agosto-octubre 2022

TABLA 10	Total de Ocupados Informales	Tasa de ocupación informal
Hombres	1.366.913	26,7%
Mujeres	1.086.847	29,1%
Hombres Proveedores	749.388	23,0%
Mujeres Proveedoras	470.640	27,6%
Hombres NO Proveedores	617.525	33,0%
Mujeres NO Proveedoras	616.206	30,3%

Fuente: Indicadores del Observatorio Laboral de Género del OCEC UDP elaborados en base a datos procesados de la Encuesta Nacional de Empleo del INE.

Al trimestre agosto-octubre 2022 las mujeres representaron el 95,3% de las personas inactivas por razones familiares permanentes y los hombres el 4,7%.

Mientras el 2,9% de los hombres inactivos está fuera de la fuerza laboral por responsabilidades familiares permanentes, entre las mujeres el 32,9% está en la inactividad por esta razón, llegando la cifra al 36,2% en las mujeres no proveedoras principales del hogar y descendiendo al 22,2% cuando sí es la proveedora principal del hogar.

De las 8.869.323 personas con empleo, 1.366.913 no cuentan con un trabajo formal, equivalente al 15,4%. La tasa de ocupación informal en el segmento de mujeres es de 29,1%, superior al 26,7% de los hombres. En el segmento de proveedores principales del hogar la tasa de ocupación informal es superior entre las mujeres, mientras que lo contrario acontece en el segmento de quienes no ejercen dicho rol.

Variación del empleo respecto al trimestre móvil anterior según formalidad, sexo y rol de proveedora(a) económico principal del hogar, trimestre agosto-octubre y julio-septiembre 2022

TABLA 11	Trimestre agosto-octubre 2022						Trimestre julio-septiembre 2022					
	Hombre			Mujer			Hombre			Mujer		
	Total	Proveedor principal del hogar	No proveedor principal del hogar	Total	Proveedora principal del hogar	No proveedora principal del hogar	Total	Proveedor principal del hogar	No proveedor principal del hogar	Total	Proveedora principal del hogar	No proveedora principal del hogar
Total	29.666	8.266	21.400	-3.887	3.018	-6.906	-1.078	15.347	-16.425	-8.671	-24.499	15.828
Formal	-25.379	-16.286	-9.094	-9.360	-10.306	946	-14.689	4.478	-19.166	-27.913	-17.862	-10.051
Informal	55.046	24.552	30.494	5.473	13.324	-7.852	13.611	10.869	2.741	19.242	-6.638	25.880

Fuente: Indicadores del Observatorio Laboral de Género del OCEC UDP elaborados en base a datos procesados de la Encuesta Nacional de Empleo del INE.



ZOOM DE GÉNERO

Variación del empleo respecto al trimestre móvil anterior según formalidad, sexo y presencia de menores a 5 años en el hogar, trimestre agosto-octubre 2022 y julio-septiembre 2022

TABLA 12	Trimestre agosto-octubre 2022						Trimestre julio-septiembre 2022					
	Hombre			Mujer			Hombre			Mujer		
	Total	Presencia de menores a 5 años en el hogar	Sin presencia de menores a 5 años en el hogar	Total	Presencia de menores a 5 años en el hogar	Sin presencia de menores a 5 años en el hogar	Total	Presencia de menores a 5 años en el hogar	Sin presencia de menores a 5 años en el hogar	Total	Presencia de menores a 5 años en el hogar	Sin presencia de menores a 5 años en el hogar
Total	29.666	20.855	8.811	-3.887	11.645	-15.533	-1.078	17.349	-18.427	-8.671	19.700	-28.371
Formal	-25.379	6.454	-31.834	-9.360	-3.338	-6.022	-14.689	12.620	-27.309	-27.913	7.680	-35.592
Informal	55.046	14.401	40.645	5.473	14.983	-9.511	13.611	4.729	8.882	19.242	12.021	7.221

Fuente: Indicadores del Observatorio Laboral de Género del OCEC UDP elaborados en base a datos procesados de la Encuesta Nacional de Empleo del INE.

En el trimestre agosto-octubre 2022 se crearon 25.779 empleos respecto al trimestre móvil inmediatamente anterior, lo que se descompone en una creación de 29.666 empleos de hombres y de una destrucción de 3.887 empleos de mujeres.

Al desglosar las cifras según formalidad del empleo se observa que para las mujeres se destruyeron 9.360 empleos formales y se crearon 5.473 informales (lo que da una destrucción neta de 3.887 empleos de mujeres). En el caso de los hombres, se

destruyeron 25.379 empleos formales y se crearon 55.046 empleos informales (lo que da una creación neta de 29.666 empleos de hombres). En consecuencia, en lo referente a la creación de empleo éste se encuentra liderado por empleo informal tanto para el caso de los hombres y como para las mujeres.

En el trimestre agosto-octubre 2022 se crearon 11.645 empleos de mujeres que viven en hogares con presencia de menores en edad preescolar, lo que se descompone en una destrucción de 3.338 formales y una

creación de 14.983 informales (lo que da una creación neta de 11.645 empleos femeninos con presencia de menores a 5 años). Por su parte, se destruyeron 15.533 empleos de mujeres que viven en hogares sin presencia de menores en edad preescolar, lo que se descompone en una destrucción de 6.022 empleos formales y 9.511 informales.

GLOSARIO

Brecha de género: es la diferencia que se manifiesta entre la situación, condición y/o posición de las mujeres y la de los hombres, es decir, la distancia que hace falta recorrer para alcanzar la igualdad en una situación determinada.

Desocupados/as: todas las personas en edad de trabajar que no estaban ocupadas durante la semana de referencia, que habían llevado a cabo actividades de búsqueda de un puesto de trabajo durante las últimas cuatro semanas (incluyendo la de referencia) y que estaban disponibles para trabajar en las próximas dos semanas (posteriores a la de referencia).

Fuerza laboral: personas en edad de trabajar que durante la semana de referencia cumplen los requisitos para ser incluidas en la categoría de ocupados o desocupados.

Inactivos/as: todas las personas de la población en edad de trabajar que no son clasificadas como ocupadas ni desocupadas.

Ocupados/as: todas las personas en edad de trabajar, que durante la semana de referencia dedicaron al menos una hora a alguna actividad para producir bienes o servicios a cambio de una remuneración o beneficios.

Ocupación informal: comprende a todos los trabajadores dependientes que carecen de acceso al sistema de seguridad social (pensión y salud) por concepto de su vínculo laboral. Para el caso de los trabajadores independientes, se considera que poseen una ocupación informal si la empresa, negocio o actividad que desarrollan pertenece al sector informal. Familiar no remunerado son todos clasificados como informales.

Población en edad de trabajar: población actualmente residente en el país de 15 años y más.

Proveedor/a principal del hogar: corresponde a la persona que realiza un mayor aporte en términos cuantitativos a la mantención del hogar.

Tasa de desempleo: número de personas desocupadas expresado como porcentaje de la fuerza de trabajo.

Tasa de ocupación: número de personas ocupadas como porcentaje de la población en edad de trabajar.

Tasa de participación: número de personas en la fuerza de trabajo expresado como porcentaje de la población en edad de trabajar.